



Cyrlometodějská
teologická fakulta

VNITŘNÍ NORMA CMTF UP

CMTF-B-18/05

ORGANIZAČNÍ ŘÁD CMTF UP v Olomouci

- Obsah:** Tato norma upravuje organizační strukturu a řízení fakulty, základní povinnosti, práva a odpovědnost pracovníků CMTF UP.
- Garanti:** proděkanka pro organizaci, rozvoj, vnější vztahy a další vzdělávání CMTF UP
- Platnost:** dnem 19. 4. 2018
- Účinnost:** dnem 20. 4. 2018

ORGANIZAČNÍ ŘÁD CMTF UP v OLOMOUCI

Preambule

Akademický senát Cyrilometodějské teologické fakulty Univerzity Palackého v Olomouci schválil tento Organizační řád CMTF UP v Olomouci dne 11. 4. 2018.

Část I.

Úvodní ustanovení

článek 1

Poslání organizačního řádu

- 1) Tento Organizační řád navazuje bezprostředně na Statut Cyrilometodějské teologické fakulty Univerzity Palackého v Olomouci (dále jen „CMTF UP“). Upravuje vnitřní členění CMTF UP, působnost a vzájemné vztahy útvarů, organizaci a řízení fakulty, základní povinnosti, práva a odpovědnost pracovníků.
- 2) Organizační struktura CMTF UP a řídicí vztahy jsou graficky znázorněny v *Příloze č. 1*.
- 3) Organizační schéma kateder CMTF UP je graficky znázorněno v *Příloze č. 2*.

Část II.

Struktura CMTF UP

článek 2

Děkanát

- 1) Děkanát CMTF UP se člení na tyto útvary:
 - sekretariát děkana,
 - studijní oddělení,
 - personální a mzdové oddělení,
 - ekonomické oddělení,
 - správa budov,
 - centrum poradenské služby,
 - referáty.
- 2) Sekretariát děkana a centrum poradenské služby jsou řízeny děkanem. Personální a mzdové oddělení, ekonomické oddělení a správa budov jsou řízeny tajemníkem. Ostatní útvary děkanátu jsou zpravidla řízeny proděkany dle určení daného děkanem.

článek 3

Instituty

- 1) Na CMTF UP jsou zřízeny tyto instituty:
 - Institut sociálního zdraví (OUSHI),
 - Centrum pro práci s patristickými, středověkými a renesančními texty,
 - Institut interkulturního, mezináboženského a ekumenického výzkumu a dialogu (IIMEVD).

článek 4

Správa budov

1. Správa budov je řízena tajemníkem a je složena z pracovníků technických a dělnických profesí. Jejím posláním je udržování a obnova objektů fakulty a jejího vnitřního vybavení.
2. Při výstavbě nebo rekonstrukci objektů fakulty spolupracuje s provozně-technickým odborem rektorátu Univerzity Palackého (dále jen „UP“).

článek 5

Katedry

- 1) Na CMTF UP jsou katedry:
 - filozofie a patrologie,
 - biblických věd,
 - systematické teologie,
 - církevních dějin a církevního práva,
 - křesťanské výchovy,
 - liturgické teologie,
 - pastorální a spirituální teologie,
 - křesťanské sociální práce.
- 2) Organizační schéma kateder, jakož i jejich oddělení je uvedeno v *Příloze č. 2*.

článek 6

Knihovna

- 1) Knihovna – informační středisko CMTF UP je součástí Ústřední knihovny UP. Je odborným akademickým pracovištěm, vědeckou a studijní knihovnou.

Část III.

Orgány řízení CMTF UP

článek 7

Akademický senát

- 1) Akademický senát CMTF UP (dále jen „AS CMTF UP“) rozhoduje, schvaluje, usnází se a vyjadřuje se ve věcech, které mu určuje zákon, Statut UP a Statut CMTF UP a které mu předkládá děkan. Rozhodnutí ve věcech jednání je kolektivní, rozhoduje se hlasováním na základě pravidel uvedených v Jednacím řádu AS CMTF UP.

článek 8

Velký kancléř

- 1) Velký kancléř zastupuje na CMTF UP Apoštolský stolec a naopak zastupuje u Apoštolského stolce CMTF UP. Přispívá k jejímu rozvoji a podporuje její společenství s církví místní i všeobecnou (SCh, č. 12). Způsob spolupráce velkého kancléře s CMTF UP popisuje Statut CMTF UP.

článek 9

Děkan

- 1) Děkan přímo řídí proděkany, tajemníka, vedoucí kateder, vedoucí celofakultních zařízení. Svým rozhodnutím může přenést přímé řízení pracovišť nebo účelových zařízení CMTF na proděkany nebo tajemníka. Toto rozhodnutí je vydáváno písemně jako samostatná vnitřní norma.
- 2) Děkan řídí jednání Vědecké rady CMTF UP. Rozhodnutí ve věcech jednání je kolektivní. Rozhoduje se hlasováním na základě pravidel uvedených v *Jednacím řádu Vědecké rady CMTF UP*.

článek 10

Proděkani

- 1) Proděkani přímo řídí příslušné úseky děkanátu a metodicky řídí vedoucí kateder a vedoucí fakultních zařízení v oblasti své působnosti.

článek 11

Tajemník

- 1) Tajemník CMTF UP přímo řídí personální a mzdové oddělení, ekonomické oddělení a správu budov.

článek 12

Vedoucí katedry

1. Vedoucí katedry odpovídá za pedagogickou a badatelskou činnost akademických pracovníků na katedře. Navrhuje obsazení katedry kvalifikovanými odborníky.
2. Při každé katedře je příruční knihovna, za kterou odpovídá vedoucí katedry. Vedoucí katedry je povinen zajistit řádnou evidenci knih, stanovit dostatečně dlouhou dobu pro prezenční výpůjčky a studium odborné literatury a umožnit revizi knižního fondu.

Část IV.

Akademické obřady

článek 13

Akademické obřady

- 1) Sliby při akademických obřadech imatrikulace a promoce jsou uvedeny v *Příloze č. 3* a v *Příloze č. 4*.

Část V.

Závěrečná ustanovení

článek 14

Závěrečná ustanovení

- 1) Zrušuje se hlavní norma CMTF UP č. 1/2004 *Organizační řád CMTF UP* ze dne 20. 5. 2004.
- 2) Tento organizační řád nabývá platnosti dnem jeho schválení Akademickým senátem CMTF – tj. 11. 4. 2018. Účinnosti nabývá dnem jeho zveřejnění na úřední desce CMTF UP, tj. druhým dnem od nabytí platnosti.

V Olomouci 19. 4. 2018

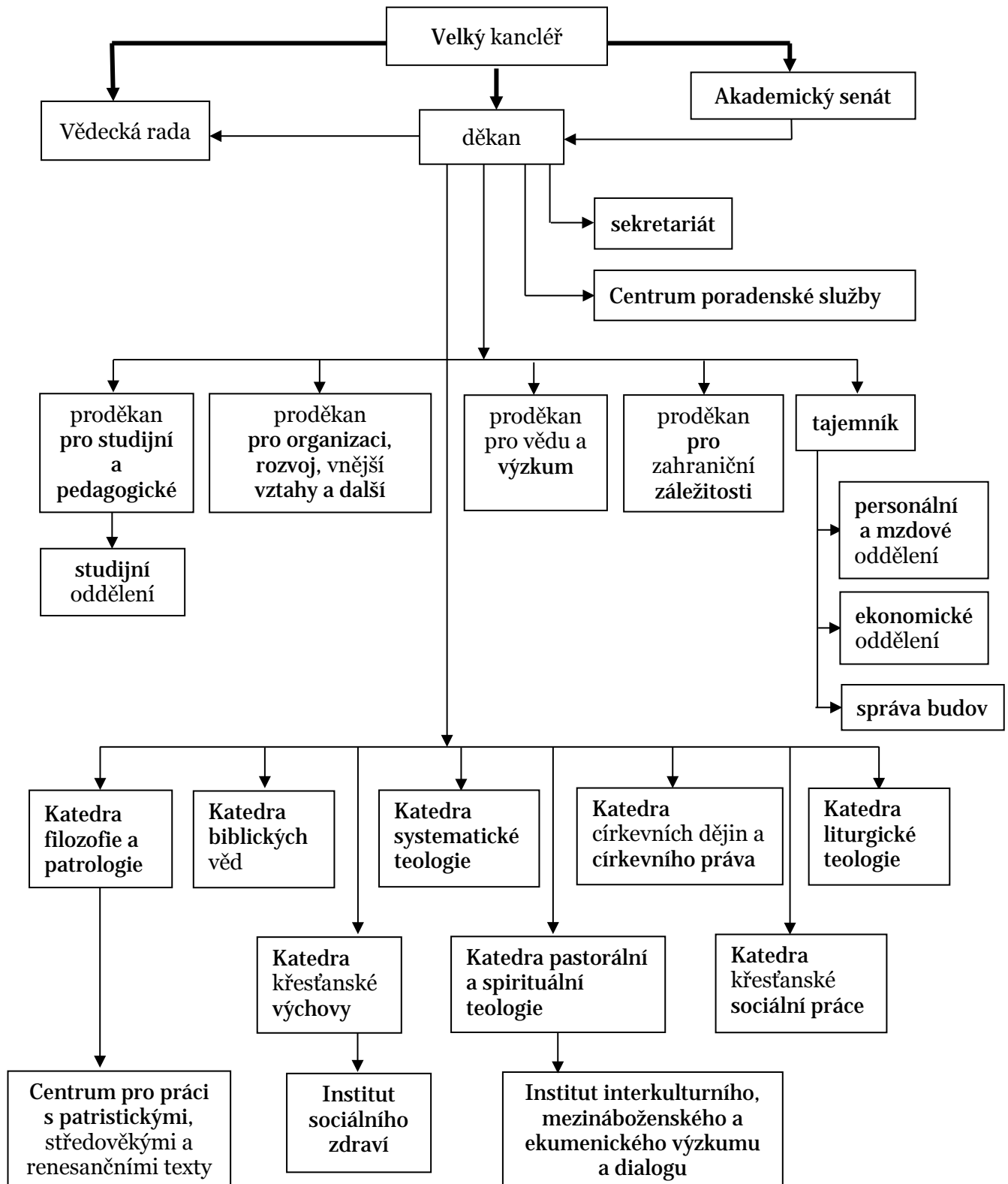
prof. Ing. Mgr. et Mgr. Peter Tavel, Ph.D., v. r.
děkan CMTF



Seznam příloh:

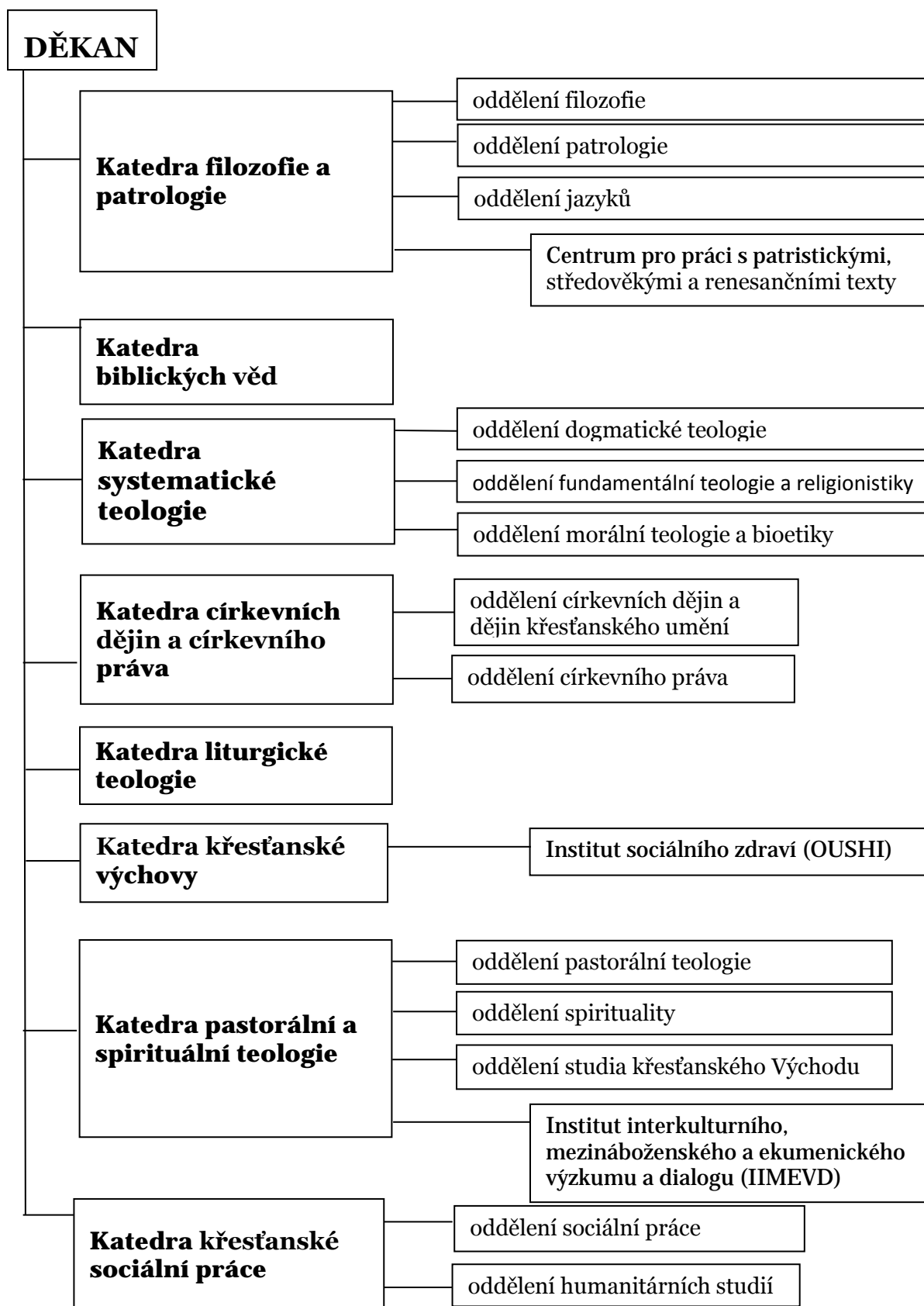
- Příloha č. 1 – Organizační struktura
- Příloha č. 2 – Organizační schéma kateder
- Příloha č. 3 – Imatrikulační slib
- Příloha č. 4 – Promoční slib

Příloha č. 1

ORGANIZAČNÍ STRUKTURA CMTF



 - kontrola, dozor
 - řízení

*Příloha č. 2***ORGANIZAČNÍ SCHÉMA KATEDER**

Příloha č. 3**IMATRIKULAČNÍ SLIB (Bc., Mgr.)**

Slibuji, že budu svědomitě plnit všechny povinnosti a závazky, které vyplývají z mého přijetí ke studiu na vysoké škole.

Prohlašuji, že toto studium nepovažuji pouze za záležitost výlučně osobní, ale chápu je jako odpovědné a čestné poslání k rozvoji celé společnosti.

Zavazuji se, že své studijní a pracovní úsilí vynaložím k tomu, abych dosáhl co nejvyšší úrovně odborných znalostí, neboť jen tak mohu jako akademicky vzdělaný člověk toto své poslání naplnit.

Slibuji, že jako student Cyrilometodějské teologické fakulty naší almae matris Univerzity Palackého v Olomouci budu svým jednáním i svou prací dělat čest této instituci, abych tak nepoškodil její obecně uznávanou vážnost.

Příloha č. 4**PROMOČNÍ SLIB (Bc., Mgr.)**

Slibuji, že svou činností a celým svým životem budu šířit hodnoty pravdy, spravedlnosti a lásky.

Slibuji, že nabídnu své síly a schopnosti k povznesení a rozvoji celého lidského společenství.

Slibuji, že svou prací a dalším vzděláváním budu i nadále přispívat k dobrému jménu almae matris Univerzity Palackého v Olomouci a její Cyrilometodějské teologické fakulty.