



Cyrlometodějská
teologická fakulta

Univerzita Palackého v Olomouci

VÝROČNÍ ZPRÁVA O HOSPODAŘENÍ

**Cyrlometodějské teologické fakulty UP
za rok 2015**

V Olomouci 27. 4. 2016

Úvod

V roce 2015 došlo ze strany MŠMT k mírnému navýšení normativu, který činil 27 252,- Kč (2014: 26 323,- Kč; 2013: 25 111,- Kč; 2012: 24.437,- Kč; 2011: 26.428,- Kč; 2010: 29.554,- Kč) na jednoho studenta (odpovídá koeficientu ekonomické náročnosti 1,0). Na jeho základě je poskytován příspěvek na realizaci akreditovaných studijních programů (dále jen příspěvek podle ukazatele A). Dále byl poskytnut další příspěvek dle ukazatele K (ukazatel kvality), který v sobě integruje dřívější ukazatele B2 (za absolventy) a ukazatele B3 (ukazatel kvality).

Odvody na provoz CJ a CP byly tentokrát odvedeny tak, že byla nejdříve stanovena celková částka na pokrytí těchto agend a výše podílu jednotlivých fakult na jejich pokrytí byla stanovena na základě nových ukazatelů a vah. Konkrétně na základě přijatého příspěvku (A+K) plus dotace RVO s vahou 90% a s vahou 5% dle celkových příjmů součásti za předchozí rok a dle příspěvku na režii taktéž za předchozí rok. Výše odvodů za CMTF byla pro rok 2015 stanovena ve výši 8 226 tis. Kč (2014: 7 841 tis. Kč; 2013: 7 072 tis. Kč; 2012: 8 254 tis. Kč).

Při výpočtu výše příspěvku pro CMTF se vycházelo z normativního počtu studentů, kteří byli zapsáni na CMTF ke dni 31. 10. 2014. Pro rok 2015 bylo CMTF započteno 1071 studentů (v roce 2014: 1130; v roce 2013: 1 186; v roce 2012: 1 269,5; v roce 2011: 1247) přepočtených studentů a tedy 1 073,9 normativních studentů. Podle toho byl stanoven příspěvek dle ukazatele A ve výši **29 321** tis Kč (v roce 2014: **30 110** tis. Kč; v roce 2013: 30 002 tis. Kč; v roce 2012: 31 296 tis. Kč; 2011: 32 449 tis. Kč; 2010: 34 735 tis. Kč, 2009: 41 437 tis. Kč), což představuje meziroční pokles o nárůst o 2,6%. Tento příspěvek byl doplněn ukazatelem K, ve kterém CMTF obdržela **5 459** tis. Kč (2014: **5 085** tis. Kč; 2013: 5 406 tis. Kč, 2012: 4 506 tis. Kč), tedy téměř o 7,3% více.

Byly provedeny přesuny financí mezi PdF, FTK a FF na studenty dvouoborových studijních programů v rámci ukazatele A, a to v celkové výši 123 tis. ve prospěch FF a PdF.

Další část příspěvku tvoří dotace na SIVV¹, která byla pro CMTF stanovena ve výši **2 520** tis. Kč (2014: **2 335** tis. Kč; 2013: 2 480 tis. Kč; v roce 2012: 2.045 tis. Kč; 2011: 1.638 tis. Kč; 2010: 1.893 tis. Kč), přičemž tyto prostředky byly využívány pro projekty studentské grantové soutěže.

¹ SIVV – specifický institucionální výzkum a vývoj

Jako další zdroj financí je institucionální dotace na podporu vědy a výzkumu - RVO (prostředky na rozvoj výzkumné organizace), který byl stanoven na základě zisku RIV bodů. CMTF v rámci tohoto ukazatele obdržela 11 693 tis. Kč (2014: 11 063 tis. Kč; 2013: 9 866 tis. Kč; 2012: 9 528 tis. Kč).

Rekapitulace vč. meziročního srovnání (tis. Kč):

Příspěvek a dotace	2015	2014	2013	2012	2011	2010	2009
Ukazatel A	29 321	30 110	30 002	31 296	32 449	34 735	41 437
Ukazatel K (dříve B2, B3)	5 459	5 085	5 406	4 506	3 661	2 557	1 578
Ukazatel B3		0	0	0	1 888	1 705	0
Rozvoj instituce	11 693	11 063	9 866	9 528	-	-	-
Dotace SIVV	2 520	2 335	2 480	2 045	1 638	1 893	2 807
<i>Mezisosčet</i>	<i>48 993</i>	<i>48 593</i>	<i>47 754</i>	<i>47 375</i>	<i>39 636</i>	<i>40 890</i>	<i>45 822</i>
Odvody na CP+CJ	-8 226	- 7 841	- 7 072	-8 254	- 8 208	- 8 480	- 8 950
Celkem (bez SIVV)	38 247	38 417	38 202	37 076	29 790	30 517	36 872

Po započítání mezifakultního vyrovnání, které činilo na základě jednání s PdF a FF 123 tis. Kč ve prospěch těchto fakult, činily disponibilní příjmy **38 124** tis. Kč a došlo tak k jejich meziročnímu poklesu.

Kromě toho obdržela fakulta účelové dotace na rozvojové programy a projekty výzkumu a vývoje z různých zdrojů:

	Srov. r. 2014	r. 2015
➤ Rozvojové programy	1 765 tis. Kč	1 947 tis. Kč
➤ GAČR, TAČR	8 985 tis. Kč	12 694 tis. Kč
➤ IGA (dotace SIVV)	2 335 tis. Kč	2 520 tis. Kč
➤ FR UP	502 tis. Kč	259 tis. Kč
CELKEM	13 085 tis. Kč	17 420 tis. Kč

Prostředky na Rozvojové projekty včetně FR UP byly využity na konkrétní účelově vázané projekty.

Rozpočet pro rok 2015 byl sestaven jako víceméně vyrovnaný s malým kladným hospodářským výsledkem vyplývajícím ze zdroje 90, a to ve výši 7 tis. Kč.

1. Analýza nákladů a výnosů

1. 1. Příspěvky a dotace ze SR

V rámci dělení příspěvku a dotací byla CMTF přidělena částka NIV ze státního rozpočtu:

- ◆ přísp. na realizaci ASP² (A+K) ve výši³ 26.824 tis. Kč (v roce 2014: 29.478 tis. Kč)
- ◆ na stipendia studentů DSP 810 tis. Kč (v roce 2014: 810 tis. Kč)

Dále CMTF obdržela NIV prostředky ze státního rozpočtu na vědu a výzkum:

- ◆ na SIVV 2.520 tis. Kč (v roce 2014: 2.335 tis. Kč)

CMTF získala účelové prostředky na vědu a výzkum:

- ◆ na 3 granty z GAČR a 1 TAČR 12.694 tis. Kč (v r. 2014: 8.985 tis. Kč)
- ◆ rozvojové programy 1.947 tis. Kč (v r. 2014: 1.765 tis. Kč)
- ◆ FR UP 259 tis. Kč (v r. 2014: 502 tis. Kč)

1. 2. Vlastní výnosy

CMTF měla dále vlastní výnosy:

- ◆ z poplatků za přijímací řízení 560 tis. Kč (v roce 2014: 479 tis. Kč) Z toho odvedeno VOŠ na krytí nákladů spojených s přijímacím řízením 130 tis. Kč.
- ◆ z administrativních poplatků 70 tis. Kč (v roce 2014: 95 tis. Kč)
- ◆ z prodeje vlastních výrobků a služeb 696 tis. Kč (v roce 2014: 533 tis. Kč)

Celková bilanční suma ve srovnání s rokem 2014 vzrostla nepatrně o 0,34% (srovnej tabulku výnosů dle zdrojů v jednotlivých letech; částky jsou v tis. Kč):

² ASP – akreditované studijní programy

³ Příspěvek je navýšen o částku, která byla poukázána jako kompenzace mzdových prostředků vyplácených centrálně a po odvodech na centrálně zajišťované služby.

zdroj (příspěvek, dotace)	2010	2011	2012	2013	2014	2015	Meziroční srovnání (%)
11	30.884	30.381	29.555	31.787	30.316	26.824	- 11,52
10 (FRVŠ)	0	0	167	0	0		
33 (GAČR, TAČR)	500	764	6.377	7.429	8.985	12.694	+ 41,28
10 (RP)	1.558	1.484	1.452	1.621 ⁴	1.765	1.947	+ 10,31
31 (SIVV)	1.893	1.638	2.045	2.480	2.335	2.520	+ 7,92
32 (VZ)	11.924	13.150	0	0	0	0	
30 (RVO)	0	0	9.528	9.866	11.063	11.693	+ 5,69
12 (ESF – OPVK)	0	1.296	4.644	12.715	17.552	10.778	- 38,59
39 (V+V jiné, zahraničí)	0	15	7	4	4	124	0
celkem (vč. ostatních výnosů)	54.092	50.015	57.460	67.826	74.144	74.398	+ 0,34

zdroj 11: Příspěvek na realizaci ASP

zdroj 10: FRVŠ

zdroj 39: ostatní V+V

zdroj 10: RP - rozvojové programy MŠMT

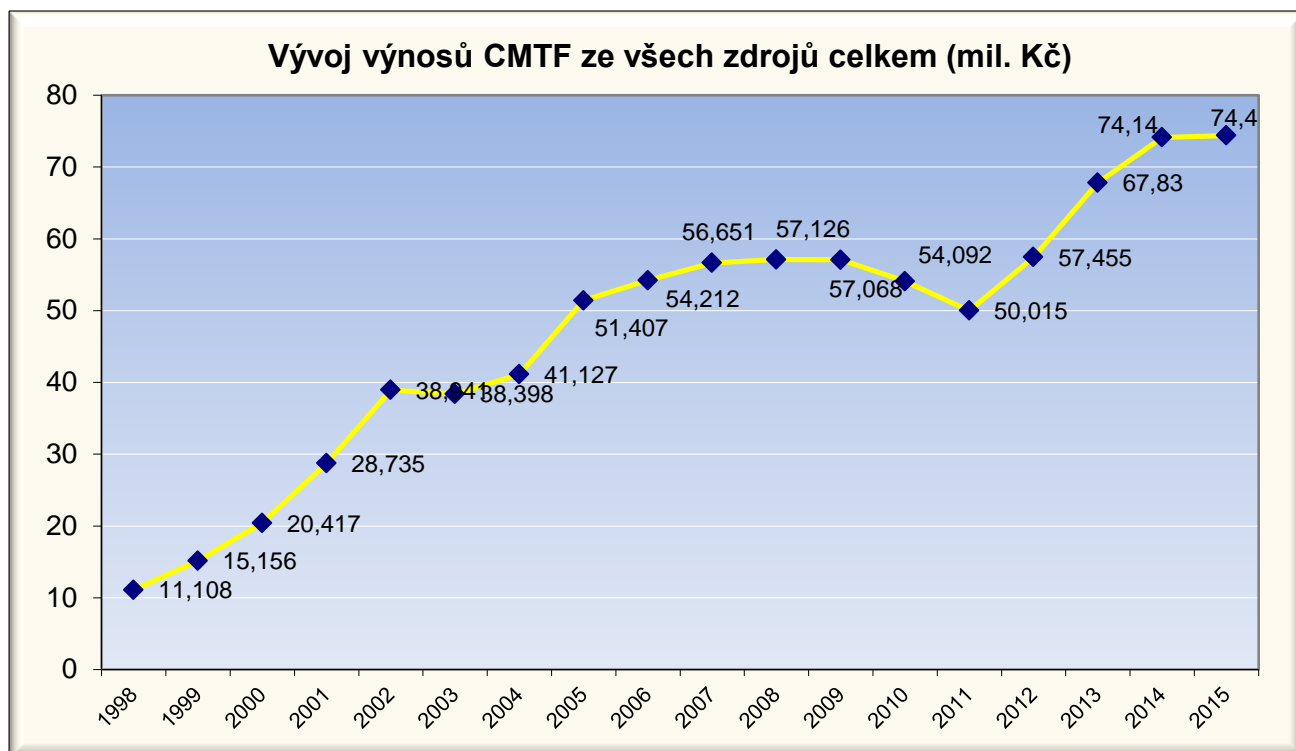
zdroj 12: ESF OPVK – Evropský sociální fond; Vzdělávání pro konkurenceschopnost

zdroj 31: věda a výzkum specifický (SIVV)

zdroj 32: VC – výzkumné centrum

zdroj 32: VZ – výzkumné záměry

zdroj 33: GAČR, GAAV



⁴ Nezapočítáno. Je zahrnuto v rámci směny do zdroje 11.

1. 3. Neinvestiční náklady

Hospodaření CMTF skončilo účetně s kladným hospodářským výsledkem. Vybrané položky nákladů za roky 2010 až 2015 souhrnně za všechny zdroje jsou uvedeny v následující tabulce (v tis. Kč):

vybrané položky	2010	2011	2012	2013	2014	2015	změna (%)
Mzdové náklady	28.459	27.673	27.038	32.975	36.639	36.108	- 1,45
Zákonné pojištění	9.292	8.932	8.687	10.644	11.727	11.412	- 2,68
Knihy a časopisy	962	789	855	1.018	1.600	869	- 45,69
Ediční činnost	1.448	2.485	386	590	1.369	1.710	+ 24,91
Materiál	1.176	2.317	758	785	964	749	- 22,30
DHM	885	440	1.270	1.206	1.093	1.180	+ 7,95
Cestovné tuzemské	104	129	140	156	207	196	- 5,30
Cestovné zahraniční	1.346	1.127	1.172	1.618	2.053	1.971	- 3,99
Spoje	246	216	217	211	172	193	+ 12,21
Opravy a udržování	111	609	313	296	266	899	+ 237,97
Stipendia studentů DSP	326	423	601	746	810	810	0
Ostatní (ostatní služby, odpisy, energie, apod.)	9.737	8.009	16.017	17.577	17.236	18.297	+ 6,15
Celkem	54.092	53.149	57.455	67.822	74.136	74.394	+ 0,34

Meziročně došlo k mírnému poklesu celkových mzdových výdajů, protože skončily některé projekty OPVK. Současně došlo k navýšení nadtarifních složek mzdy v návaznosti na výkony akademických a vědeckých pracovníků na poli výuky a V+V.

V rámci průběžné modernizace byla nakupována výpočetní technika, a to převážně z projektů dle podmínek poskytovatele a z provozních prostředků fakulty.

Na CMTF je nyní k dispozici 341 ks PC z toho 136 notebooků, přičemž všechny stanice jsou napojeny na Internet.

Klesla částka, kterou fakulta vydala na nákup knih a časopisů, přičemž její podíl na celkových výdajích klesl z 2,15% na 1,16% všech výdajů fakulty.

Částka určená na ediční činnost meziročně vzrostla z 1.369 tis. Kč na 1.710 tis. Kč.

Na CMTF UP byly vydány a připraveny do tisku např. 4 čísla časopisu *Studia Theologica*, řada článků, monografií, učebnic a sborníků.

Částka na krytí spojových služeb dosáhla celkové výše 193 tis. Kč (2014: 172 tis. Kč; 2013: 211 tis. Kč; 2012: 217 tis. Kč; 2011: 216 tis. Kč), přičemž poplatky za telefonní hovory klesly z částky 58 tis. Kč na 55 tis. Kč a náklady na poštovné stouply ze 114 tis. Kč na 138 tis. Kč.

Na opravy a udržování a na revize bylo ve srovnání s rokem 2014 (399 tis. Kč z toho 134 tis. Kč na revize; vynaloženo přibližně 1.103 tis. Kč, z toho 203 tis. na revize. Bylo to dáno především dalšími pracemi v režii fakulty v rámci přestavby budovy Univerzitní 22.

V roce 2015 stoupla částka plateb za elektřinu, vodu a plyn (v roce 2002: 540 tis. Kč, v roce 2003: 655 tis. Kč, v roce 2004: 662 tis., v roce 2005: 682 tis., v roce 2006: 1.164, v roce 2007: 828 tis., v roce 2008: 1.190 tis. Kč, v roce 2009: 1.538 tis. Kč a v roce 2010: 1.250 tis. Kč; 2011: 1.255 tis. Kč; 2012: 1.298 tis. Kč; 2013: 1.094 tis. Kč; 2014: 964 tis. Kč), a to na částku 1.133 tis. Kč.

Kromě celkové bilance za CMTF si samostatně ukážeme vybrané disponibilní zdroje (11, 19, 30, 90) tak, jak byl schválen jejich **plán nákladů a výnosů a skutečnost čerpání za rok 2015** (v tis. Kč)⁵:

Náklady (vybrané položky)

Položka	schválený plán roku 2015	skutečnost roku 2015
Spotřeba materiálu	350	400
Kancelářské potřeby	210	221
Ostatní materiál	115	59
Čisticí prostředky	50	116
Opravy a udržování – materiál	200	378
Knihy a časopisy	200	206
PHM	0	0
DHM	800	1 173
Energie	1 030	1 122
Prodané zboží	30	19
Opravy a udržování	742	522
Cestovné	230	485
Náklady na reprezentaci	100	106
Služby	3 665	4 006

⁵ Detailněji viz výsledovka a tabulka č. 1 v Příloze V

z toho - poštovné	120	137
- telefony	60	54
Mzdy	23 950	23 926
z toho - OON	1 250	1 374
Pojištění	7 718	7 672
Sociální náklady	820	776
Ostatní stipendia	0	603
Stipendia DSP	0	810
Úrazové pojištění	120	116
Tvorba sociálního fondu	310	336
Čerpání sociálního fondu		363
Odpisy	215	235
Tvorba FPP		2 645
Tvorba Stipendijního fondu		1 688
Ostatní náklady	-1 750	-4 355
Vnitronáklady	143	212
Náklady celkem	39 039	43 880

Výnosy

Prodej služeb	10	312
Prodej vlastních výrobků (knih)	300	383
Zúčtování fondů	0	1 030
Poplatky za přijímací řízení	430	561
Tvorba Stipendijního fondu		1 688
Jiné výnosy	370	584
Příspěvek	38 124	38 517
Příspěvek na stipendia DSP		810
Výnosy celkem	39 046	43 885

Hospodářský výsledek	7	5
-----------------------------	----------	----------

Rozpočet fakulty byl plánován jako přibližně vyrovnaný s kladným hospodářským výsledkem. Díky vysokým příspěvkům na režii z různých projektů (zejména Centrum excelence a OPVK) byl vytvořen kladný hospodářský výsledek ve výši 2 650 tis. Kč, přičemž kladný hospodářský výsledek ve zdroji 11 ve výši 2 645 byl převeden do FPP a zůstal povinný kladný hospodářský výsledek v rámci doplňkové činnosti, a to ve výši 5 tis. Kč.

1. 4. Investiční náklady

1.4.1. Stavební investice

V roce 2015 proběhla rozsáhlá investiční akce, a to další etapa rekonstrukce budovy Univerzitní 22, zejména obnova historické auly a rekonstrukce dalších prostor, která si vyžádala více než 13 mil. Kč.

Dále probíhaly další fáze přípravy projektové dokumentace pro budovu Na Hradě 5, s jejíž rekonstrukcí počítáme v letech 2016 a 2017.

1.4.2. Přístrojové investice

V rámci investičních výdajů byla zakoupena audiovizuální a didaktická technika.

2. Studenti na CMTF

2. 1. Stipendia a služby poskytované studentům

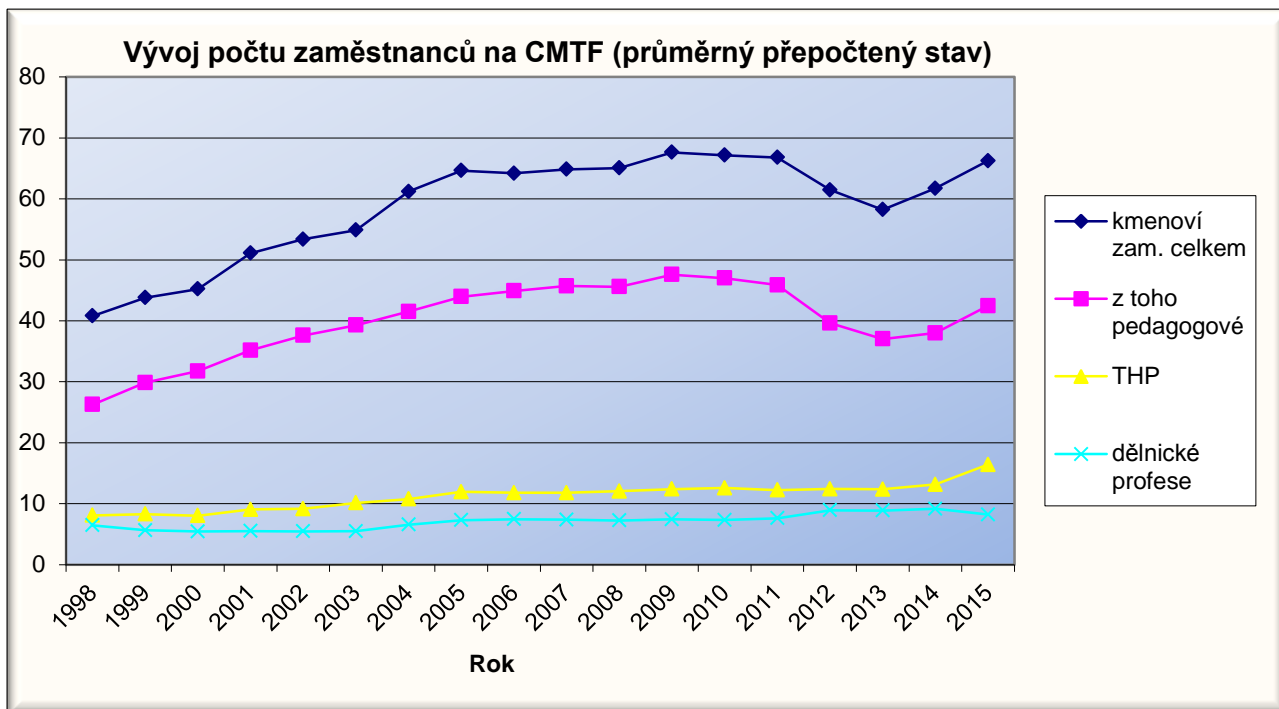
V roce 2015 byla poskytnuta stipendia studentům prezenčního studia v doktorském studijním programu v celkové výši 810 tis. Kč (na jednoho studenta DSP na výplatu stipendií cca 90.000,- Kč), mimořádná stipendia ve výši 444 tis. Kč (podle § 91 odst. 2 písm. a) a b) zákona 111/98 Sb.) a za tvůrčí činnost 805 tis. a prospěchová stipendia ve výši 157 tis. Kč (celkem 1 406 tis. Kč), přičemž ze stipendijního fondu byla vyplacena stipendia ve výši 601 tis. Kč. O tvorbě a čerpání stipendijního fondu v roce 2015 viz také níže.

3. Personální situace

3. 1. Současný stav

Vývoj a srovnání situace v personální oblasti zachycuje následující tabulka s přepočtenými počty zaměstnanců:

	Zdroj 11 + 30					výzkumné záměry (CE GAČR)
	kmenoví zaměstnanci celkem	z toho pedagogové	THP	dělnické profese	externisté	
1998	40,81	26,26	8,09	6,46	30	0
1999	43,79	29,85	8,29	5,65	32	1,68
2000	45,21	31,74	8,04	5,43	40	2,83
2001	51,10	35,15	9,04	5,50	38	2,10
2002	53,38	37,61	9,16	5,45	33	2,53
2003	54,88	39,27	10,13	5,48	39	1,78
2004	61,21	41,51	10,76	6,55	50	1,48
2005	64,65	43,95	11,95	7,29	127	14,61
2006	64,20	44,91	11,77	7,44	100	19,87
2007	64,86	45,71	11,78	7,37	118	21,53
2008	65,06	45,57	12,04	7,25	124	20,19
2009	67,63	47,57	12,39	7,42	129	19,28
2010	67,17	47,02	12,56	7,33	81	15,27
2011	66,81	45,88	12,24	7,61		18,06
2012	61,48	39,62	12,42	8,93		9,27
2013	58,24	37,01	12,36	8,86		10,10
2014	61,73	37,99	13,15	9,15		11,86
2015	66,25	43,71	14,41	7,91		9,65
Meziroční změna	+ 7,32%	+ 15,06%	+ 9,58%	- 13,55%		- 18,63%



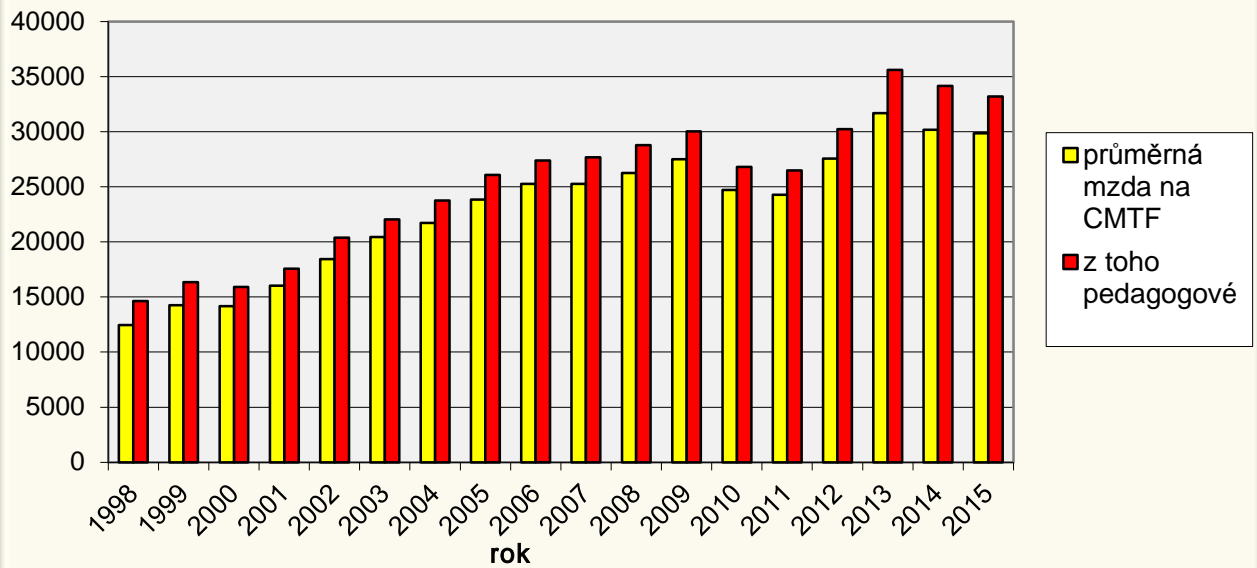
Z grafického zachycení je patrné, že došlo k nárůstu počtu zaměstnanců u pozic THP, akademických i vědeckých a u dělnických došlo k poklesu.

3. 2. Vývoj mezd a náklady v sociální oblasti

Na CMTF došlo meziročně k poklesu průměrných mezd viz tabulka s historickým srovnáním:

	průměrná mzda na CMTF	z toho pedagogové
Rok 2002	18 435	20 396
Rok 2003	20 463	22 042
Rok 2004	21 734	23 759
Rok 2005	23 858	26 086
Rok 2006	25 277	27 393
Rok 2007	25 280	27 687
Rok 2008	26 261	28 797
Rok 2009	27 508	30 038
Rok 2010	24 735	26 821
Rok 2011	24 271	26 489
Rok 2012	27 570	30 234
Rok 2013	31 692	35 609
Rok 2014	30 181	34 158
Rok 2015	29 859	33 213
Meziroční změna	- 1,1%	- 2,8%

Vývoj průměrné měsíční mzdy na CMTF



Stravování zaměstnanců

CMTF umožňuje svým zaměstnancům stravování ve stravovacích zařízeních UP nebo poskytuje stravenky Sodexo Gastropass, které lze použít k odběru teplé stravy v restauračních zařízeních nebo k nákupu potravin v maloobchodní síti. Celkový příspěvek na stravování dosáhl v roce 2015 výše 547 tis. Kč, tedy 5.936,- Kč na jednoho přepočteného zaměstnance (v roce 2014 výše 485 tis. Kč, tedy 5.118,- Kč na jednoho přepočteného zaměstnance).

4. Vývoj fondů CMTF UP

VVŠ a tedy i UP resp. CMTF mohou tvořit dle zákona následující fondy:

- ◆ Rezervní fond (RF)
- ◆ Fond reprodukce investičního majetku (FRIM)
- ◆ Stipendijní fond (SF)
- ◆ Fond odměn (FO)
- ◆ Fond účelově určených prostředků (FÚUP)
- ◆ Sociální fond (Soc. F)
- ◆ Fond provozních prostředků (FPP)

a hospodařit s jejich prostředky. Jaký byl počáteční stav, plnění fondů a konečný stav na CMTF ukazuje následující tabulka (v Kč):

	stav k 1. 1. 2015	plnění v roce 2015	čerpání v roce 2015	stav k 31. 12. 2015
Rezervní fond	0	0	0	0
FRIM	1.877.552	154.388	572.333	1.459.607
Stipendijní fond	1.123.861	1.687.554	600.540	2.210.875
Fond odměn	995	0	0	995
Fond účelově určených prostředků	165.660	526.266	192.346	499.580
Sociální fond	328.146	405.422	363.200	370.369
Fond provozních prostředků	22.743.999	2.645.271	0	25.389.270
FONDY CELKEM	26.240.213	5.418.901	1.728.419	29.930.696

5. Vývoj stavu majetku a výsledky inventarizace

Ke dni 31. 10. 2015 byla provedena inventarizace majetku, a to prostřednictvím čárového kódu, přičemž bylo shledáno, že účetní evidence souhlasí se skutečností zjištěnou fyzickou inventurou. Stav a vývoj hodnoty majetku na CMTF během roku 2015 je zachycen v následující tabulce:

	stav k 1. 1. 2015	stav k 31. 12. 2015	Změna
DHM (poř. cena)	19.152.988,- Kč	21.514.899,- Kč	+ 12,3%
ZP (poř. cena)	6.458.428,- Kč	8.103.580,- Kč	+ 25,5%
Jiný hmotný majetek (umělecké předměty)	1.358.300,- Kč	1.358.300,- Kč	0%
Ceniny	107.900,- Kč	119.440,- Kč	+ 10,7 %
Zásoby	2.254.041,23 Kč	2.041.125,55 Kč	- 9,4%
Celkem	29.408.237,23 Kč	33.137.344,55 Kč	+ 12,7%

Ze srovnání je patrné, že během roku 2015 došlo ke zvýšení hodnoty majetku, a to zejména vlivem zařazení nového investičního majetku v rámci rekonstrukce budovy Univerzitní 22.

Závěr

Rok 2015 byl srovnatelný s rokem 2014 a umožnil zajištění standardního provozu a rozvoje fakulty.

Kladný výsledek hospodaření umožnil další přesun finančních prostředků do FPP a po letech čerpání z tohoto fondu bylo možné jej opět navýšit.

V roce 2016 se předpokládá, že bude probíhat rekonstrukce budovy Na Hradě 5. Celkové výsledné hospodaření CMTF skončilo účetně s kladným hospodářským výsledkem (ve výši necelých 5 tis. Kč z doplňkové činnosti), přičemž kladný hospodářský výsledek ve zdroji 11, a to ve výši cca 2.645 tis. Kč byl alokován do FPP.

V Olomouci dne 19. 4. 2016

prof. Ing. Mgr. et Mgr. Peter Tavel, Ph.D.
děkan CMTF

Mgr. Ivan Drábek
tajemník CMTF

Výroční zpráva o hospodaření schválena AS CMTF dne 27. 4. 2016

Seznam příloh

- ◆ Příloha I: Personálie: Akademičtí a vědečtí pracovníci
- ◆ Příloha II: Výsledek hospodaření CMTF 2015 za zdroje 11, 19, 30 a 90
- ◆ Příloha III: Výsledek hospodaření CMTF 2015 za všechny zdroje

Příloha I: Akademičtí a vědečtí pracovníci

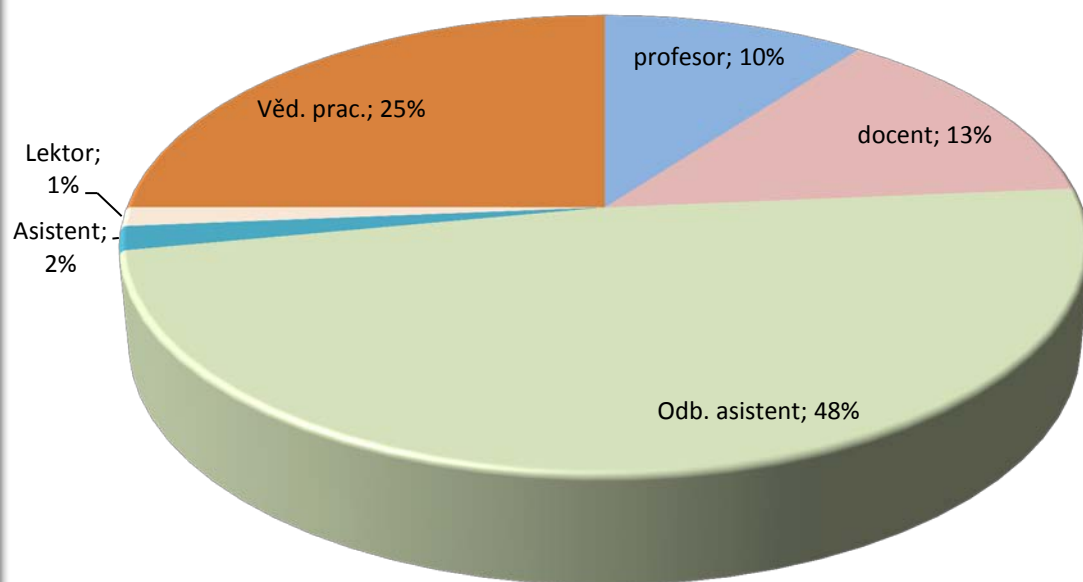
Kvalifikační a věková struktura akademických a vědeckých pracovníků (k 31. 12. 2015)

Věk	Akademičtí pracovníci					Vědečtí pracovníci	Celkem
	profesoři	docenti	odborní asistenti	asistenti	lektori		
do 29 let						1	1
30 - 39 let			13	1	1	13	28
40 - 49 let	1	3	12			7	23
50 - 59 let	1	3	8			5	17
60 - 69 let	2	3	1			2	8
nad 70 let	3		1			1	5
celkem	7	9	35	1	1	29	82

Fyzický a přepočtený počet akademických a vědeckých pracovníků za rok 2015

Kategorie pracovníků	Stav k 31. 12. 2015	Průměrný přepočtený stav	Průměrný věk
Profesor	7	6,10	65,01
Docent	9	7,95	54,81
Odborný asistent	35	28,75	44,93
Asistent	1	1,00	39,13
Lektor	1	0,80	46,48
Celkem	53	44,60	49,26
Vědečtí	29	14,85	44,19
Celkem	82	59,45	47,41

Kvalifikační struktura CMTF v roce 2015



Příloha II:

Výsledek hospodaření CMTF 2015 za zdroje 11, 19, 30 a 90

(Export ze systému SAP)

Nákladové druhy/Zdroje	Skutečnost (Kč)
501100 Spotřeba materiálu	399 594,48
501101 Spotřeba materiálu - opravy a údržba	377 735,48
501102 Spotřeba materiálu - kancelářské potřeby	146 324,92
501103 Spotřeba materiálu - čisticí prostředky	115 749,62
501105 Spotřeba materiálu - pro výpočetní techn	31 549,94
501112 Spotřeba mat.-kancelářské potř. - mimo výběr.řízení	74 563,30
501200 Spotřeba materiálu - knihy a časopisy	205 596,49
501201 Spotřeba materiálu - elektron. knihy a časopisy	1 283,40
501500 Spotřeba materiálu - ochranné pomůcky	2 635,00
501600 Spotřeba materiálu-propagace a reklama	7 354,79
501974 Spotřeba materiálu - DHM od 3.000,--	1 172 644,00
501984 Spotřeba materiálu - DHM do 3.000,-- OE	4 322,00
501999 Spotřeba materiálu - daňově neuznatelné	11 705,00
502100 Spotřeba elektřiny	385 354,77
502300 Spotřeba plynu	620 990,65
502400 Spotřeba vody	115 670,60
504100 Prodané zboží	18 871,38
511100 Opravy a udržování	462 007,46
511300 Opravy a udržování - výtahy	38 483,57
511600 Opravy a udržování - hasící přístroje	21 577,00
512100 Cestovné zaměstnanců - tuzemské	16 680,00
512200 Cestovné zaměstnanců - zahraniční	468 588,12
512300 Cestovné - externí pracovníci	17 603,00
512400 Cestovné k refundaci	516,07
512999 Cestovné - daňově neuznatelné	1 321,00
513100 Náklady na reprezentaci	105 816,00
518100 Ostatní služby	3 231 088,38
518102 Ostatní služby - ubytování a stravování	63 274,59
518112 Ostatní služby - nákl. související s cestovním	45 647,13
518200 Ostatní služby - poštovní poplatky	136 673,16
518201 Ostatní služby - telefonní poplatky	53 678,07
518300 Ostatní služby - nájem	37 665,00
518500 Ostatní služby - kurzy, školení	3 195,00
518610 Ostatní služby - úklid	32 337,00
518611 Ostatní služby -manipulační práce (stěhování)	106 731,90
518700 Ostatní služby - odvoz odpadu	31 243,49
518710 Ostatní služby - ostraha	27 066,00

518720 Ostatní služby - revize	203 404,90
518801 OS-reklama a propagace (inzerce, WWW stránky)	8 756,24
518983 Ostatní služby - drob.nehm.maj. do 7 tis.Kč	22 905,00
518999 Ostatní služby - daňově neuznatelné	2 142,00
521100 Tarify a další mzda	11 884 095,00
521101 MN-Proplacená náhrada za dovolenou z min	29 875,00
521110 MN-Náhrady za dovolenou a ostatní	3 949 761,00
521200 Dekretní příplatky	4 621 437,00
521300 Ostatní příplatky	294 745,00
521400 Odměny	1 744 300,00
521500 OON Dohody s pojištěním	28 000,00
521600 OON Dohody bez pojištění, v. soutěž	1 373 733,00
524100 Zákonné zdravotní pojištění	2 028 587,26
524200 Zákonné sociální zabezpečení	5 643 827,78
525100 Ostat.sociál.pojišt.-úrazové-Kooperativa	116 269,30
527100 ZSN příspěvek stravné	547 124,00
527200 Zákonné sociální náklady # preventivní p	4 005,00
527300 Zákon.soc.nákl.-tvorba sociálního fondu	224 630,84
527400 ON - čerpání soc.fond - Odměny k životní	30 000,00
527401 ON - čerpání soc.fond - Penzijní pojištění	116 800,00
527403 ON - čerpání soc.fond – Rehab. zdrav. potřeby	152 300,00
527404 ON - čerpání soc.fond - Spol.a sport.akce	64 100,00
527999 Zákonné sociální náklady # daňově neuznatelné	111 244,97
528200 OSN - MN náhrady za nemoc	19 950,00
531101 Daň silniční - denní	975,00
545100 Kurzové ztráty	17 837,41
549100 Jiné ostatní náklady	-7 874,63
549200 Stipendia prospěchová	157 000,00
549202 Stipendia za tvůrčí činnost	2 000,00
549300 Stipendia mimořádná	443 540,00
549600 Stipendia doktorandských programů	810 000,00
549700 Poplatky	13 093,20
549880 Jiné ostatní náklady-tvorba stip. fondu	1 498 769,49
549881 JON-tvor.stip.fond §58/4 další VŠ	188 785,00
549890 JON - tvorba fondu prov.prostředků	2 645 270,99
549901 JON-neuplat.nárok na odpočet DPH	86 474,81
549995 Jiné ostatní náklady - haléřové vyrovnán	-0,79
549996 JON-přeúčt.správní a provozní režie	-4 355 100,43
549998 Jiné ostatní náklady - tvorba fondu ÚUP	69 000,00
551100 Odpisy dlouhodobého NM a HM	154 388,00
551101 Odpisy dlouhodobého NM a HM # dotace	81 010,00
582100 Poskytnuté členské příspěvky # nepovinné	10 000,00
582200 Poskytnuté členské příspěvky # ZAHRANIČN	38 290,00
Náklady celkem	43 668 589,10
602100 Tržby z prodeje služeb	-37 799,72

602201 Tržby z prodeje služeb - nájem.prostory	-22 417,20
602300 Tržby z prodeje služeb - CZV § 60	-252 248,18
602301 Tržby z prod.slůžeb - popl.přijímací říz	-560 543,00
602304 Tržby z prod.slůžeb - konference	-4 305,73
602700 Tržby z prodeje služeb - přefakturace	-29 195,59
602900 Tržby z prodeje služeb-z licenč. smluv	-10 237,24
604100 Tržby za prodané zboží	-383 127,92
613100 Změna stavu zásob výrobků	27 144,16
645100 Kurzové zisky	-967,51
648200 Zúčtování sociálního fondu	-363 200,00
648700 Zúčtování fondu účelově určených prostředků	-66 506,18
648800 Zúčtování stipendijního fondu	-600 540,00
649100 Jiné ost. výnosy	-143 528,20
649551 Jiné ost. výnosy # odpisy z dotací	-81 010,00
649800 jiné ost. výnosy # úřady práce	-148 838,00
649880 Jiné ost. výnosy-tvorba stip.fondu §58/3	-1 498 769,49
649881 Jiné ost. výnosy-tvorba stip.fondu §58/4	-188 785,00
682100 Přijaté příspěvky (dary)	-69 000,00
691110 Provozní dotace #VaV MŠMT	-11 693 000,00
691410 Provozní dotace - Evropské fondy	-124 003,62
692100 Příspěvek-studijní programy-ukazatel A,B	-26 824 000,00
692101 Příspěvek - stipendia - ukazatel C	-810 000,00
Výnosy CMTF	-43 884 878,42
710100 Vnitronáklady - autodoprava	35 936,29
710300 Vnitronáklady - stravování - závodní	17 100,00
710360 Vnitronáklady - prodej zboží	8 819,00
710370 Vnitronáklady - prodej vlastních výrobků	4 168,00
710400 Vnitronáklady - skripta, publikace	89 001,00
710401 Vnitronáklady - předtisk.přípr. publikace	1 715,00
710500 Vnitronáklady - nájem	3 500,00
710900 Vnitronáklady - ostatní služby	137 562,85
720900 Vnitrovýnosy - ostatní služby	-86 072,77
Vnitro celkem	211 729,37
CELKEM	-4 559,95

Příloha III: Výsledek hospodaření CMTF 2015 za všechny zdroje

(Export ze systému SAP)

Nákladové druhy/Zdroje	Skutečnost (Kč)
501100 Spotřeba materiálu	443 788,06
501101 Spotřeba materiálu - opravy a údržba	377 735,48
501102 Spotřeba materiálu - kancelářské potřeby	190 979,35
501103 Spotřeba materiálu - čisticí prostředky	115 749,62
501105 Spotřeba materiálu - pro výpočetní techn	31 549,94
501112 Spotřeba materiálu - kanc.potr.-mimo výběr.řízení	83 168,50
501200 Spotřeba materiálu - knihy a časopisy	868 945,06
501201 Spotřeba materiálu - elektron.knihy a časopisy	1 283,40
501500 Spotřeba materiálu - ochranné pomůcky	2 635,00
501600 Spotřeba materiálu-propagace a reklama	9 011,79
501974 Spotřeba materiálu - DHM od 3.000,--	1 179 834,00
501984 Spotřeba materiálu - DHM do 3.000,-- OE	4 322,00
501999 Spotřeba materiálu - daňově neuznatelné	11 705,00
502100 Spotřeba elektřiny	387 634,80
502300 Spotřeba plynu	630 042,75
502400 Spotřeba vody	115 670,60
504100 Prodané zboží	18 871,38
511100 Opravy a udržování	462 007,46
511300 Opravy a udržování - výtahy	38 483,57
511600 Opravy a udržování - hasící přístroje	21 577,00
512100 Cestovné zaměstnanců - tuzemské	196 465,00
512200 Cestovné zaměstnanců - zahraniční	1 970 888,50
512300 Cestovné - externí pracovníci	32 905,00
512400 Cestovné k refundaci	516,07
512999 Cestovné - daňově neuznatelné	1 321,00
513100 Náklady na reprezentaci	106 865,00
518100 Ostatní služby	4 903 547,08
518102 Ostatní služby - ubytování a stravování	82 887,51
518112 Ostatní služby - nákl. související s cestovním	834 831,13
518200 Ostatní služby - poštovní poplatky	137 848,16
518201 Ostatní služby - telefonní poplatky	54 900,52
518300 Ostatní služby - nájem	125 737,77
518400 Ostatní služby - přeprava	7 776,20
518500 Ostatní služby - kurzy, školení	30 203,00
518610 Ostatní služby - úklid	32 337,00
518611 Ostatní služby - manipulační práce (stěhování)	106 731,90
518700 Ostatní služby - odvoz odpadu	31 243,49
518710 Ostatní služby - ostraha	27 066,00
518720 Ostatní služby - revize	203 404,90
518801 OS-reklama a propagace (inzerce, WWW stránky)	14 110,25

518983 Ostatní služby - drob.nehm.maj. do 7 tis.Kč	22 905,00
518999 Ostatní služby - daňově neuznatelné	2 142,00
521100 Tarify a další mzda	17 986 503,00
521101 MN-Proplacená náhrada za dovolenou z min	32 174,00
521110 MN-Náhrady za dovolenou a ostatní	5 645 546,00
521200 Dekretní příplatky	7 307 687,00
521300 Ostatní příplatky	295 413,00
521400 Odměny	2 527 354,00
521500 OON Dohody s pojištěním	56 800,00
521600 OON Dohody bez pojištění, v. soutěž	2 256 408,00
524100 Zákonné zdravotní pojištění	3 009 263,19
524200 Zákonné sociální zabezpečení	8 403 163,13
525100 Ostat.sociál.pojišt.-úrazové-Kooperativa	143 238,98
527100 ZSN příspěvek stravné	547 124,00
527200 Zákonné sociální náklady # preventivní p	4 005,00
527300 Zákon.soc.nákl.-tvorba sociálního fondu	294 177,50
527400 ON - čerpání soc.fond - Odměny k životní	30 000,00
527401 ON - čerpání soc.fond - Penzijní pojiště	116 800,00
527403 ON - čerpání soc.fond – Rehab.zdrav.potřeby	152 300,00
527404 ON - čerpání soc.fond - Spol.a sport.akce	64 100,00
527999 Zákonné sociální náklady # daňově neuznatelné	111 244,97
528200 OSN - MN náhrady za nemoc	20 679,00
531101 Daň silniční - denní	2 550,00
545100 Kurzové ztráty	26 405,98
549100 Jiné ostatní náklady	-7 874,63
549200 Stipendia prospěchová	157 000,00
549202 Stipendia za tvůrčí činnost	804 843,00
549300 Stipendia mimořádná	443 540,00
549402 Stipendia zahraniční - cizí studenti v ČR	27 000,00
549600 Stipendia doktorandských programů	810 000,00
549700 Poplatky	13 225,20
549880 Jiné ostatní náklady-tvorba stip. fondu	1 498 769,49
549881 JON-tvor.stip.fond §58/4 další VŠ	188 785,00
549890 JON - tvorba fondu prov.prostředků	2 645 270,99
549901 JON-neuplat.nárok na odpočet DPH	86 474,81
549990 Jiné ostatní náklady - spoluřešitelé	2 003 492,44
549995 Jiné ostatní náklady - haléřové vyrovnán	-5,39
549998 Jiné ostatní náklady - tvorba fondu ÚUP	526 266,46
551100 Odpisy dlouhodobého NM a HM	154 388,00
551101 Odpisy dlouhodobého NM a HM # dotace	81 010,00
582100 Poskytnuté členské příspěvky # nepovinné	10 000,00
582200 Poskytnuté členské příspěvky # ZAHRANIČN	38 290,00
Náklady celkem	72 435 039,36
602100 Tržby z prodeje služeb	-37 799,72
602201 Tržby z prodeje služeb - nájem.prostory	-22 417,20

602300 Tržby z prodeje služeb - CZV § 60	-252 248,18
602301 Tržby z prod.služeb – poplatek za přijímací řízení	-560 543,00
602304 Tržby z prod.služeb - konference	-4 305,73
602700 Tržby z prodeje služeb - přefakturace	-29 195,59
602900 Tržby z prodeje služeb-z licenč. smluv	-10 237,24
604100 Tržby za prodané zboží	-383 127,92
613100 Změna stavu zásob výrobků	27 144,16
645100 Kurzové zisky	-1 016,66
648200 Zúčtování sociálního fondu	-363 200,00
648700 Zúčtování fondu účelově určených prostředků	-192 346,18
648800 Zúčtování stipendijního fondu	-600 540,00
649100 Jiné ost. výnosy	-143 528,20
649551 Jiné ost. výnosy # odpisy z dotací	-81 010,00
649800 jiné ost. výnosy # úřady práce	-148 838,00
649880 Jiné ost. výnosy-tvorba stip.fondu §58/3	-1 498 769,49
649881 Jiné ost. výnosy-tvorba stip.fondu §58/4	-188 785,00
649900 Jiné ostatní výnosy - spoluředitelé	-8 994 000,00
682100 Přijaté příspěvky (dary)	-69 000,00
691102 Provozní dotace-ukazatel D-AKTION,CEEPUS	-27 000,00
691110 Provozní dotace #VaV MŠMT	-14 213 480,00
691210 Provozní dotace # V a V ostatní resorty	-3 652 000,00
691300 Provozní dotace # zahraniční vč. PHARE,	-2 210 131,22
691410 Provozní dotace - Evropské fondy	-10 901 919,23
692100 Příspěvek-studijní programy-ukazatel A,B	-26 824 000,00
692101 Příspěvek - stipendia - ukazatel C	-810 000,00
692105 Příspěvek - ukazatel I.	-2 206 030,00
Výnosy CMTF	-74 398 324,40
710100 Vnitronáklady - autodoprava	83 241,08
710300 Vnitronáklady - stravování - závodní	17 100,00
710330 Vnitronáklady - ubytovací služby	4 344,53
710360 Vnitronáklady - prodej zboží	9 001,00
710370 Vnitronáklady - prodej vlastních výrobků	4 168,00
710400 Vnitronáklady - skripta, publikace	1 276 309,00
710401 Vnitronáklady - předtisk.přípr. publikace	112 189,00
710500 Vnitronáklady - nájem	10 500,00
710900 Vnitronáklady - ostatní služby	527 945,25
720900 Vnitrovýnosy - ostatní služby	-86 072,77
Vnitro celkem	1 958 725,09
CELKEM	-4 559,95