

Cyrlometodějská teologická fakulta

**VÝROČNÍ ZPRÁVA
O HOSPODAŘENÍ**

**Cyrlometodějské teologické fakulty UP
za rok 2014**

V Olomouci 10. 6. 2015

Úvod

V roce 2014 došlo ze strany MŠMT k mírnému navýšení normativu, který činil 26 323,- Kč (2013: 25 111,- Kč; 2012: 24.437,- Kč; 2011: 26.428,- Kč; 2010: 29.554,- Kč) na jednoho studenta (odpovídá koeficientu ekonomické náročnosti 1,0). Na jeho základě je poskytován příspěvek na realizaci akreditovaných studijních programů (dále jen příspěvek podle ukazatele A). Dále byl poskytnut další příspěvek dle ukazatele K (ukazatel kvality), který v sobě integruje dřívější ukazatele B2 (za absolventy) a ukazatele B3 (ukazatel kvality).

Odvody na provoz CJ a CP byly tentokrát odvedeny tak, že byla stanovena celková částka na pokrytí těchto agend a výše podílu jednotlivých fakult na krytí těchto potřeb byla stanovena na základě dvou ukazatelů, a to podle přepočteného počtu zaměstnanců (váhou 50%) a podle objemu vyplacených mezd (50%). Výše odvodů za CMTF byla pro rok 2014 stanovena ve výši 7 841 tis. Kč (2013: 7 072 tis. Kč; 2012: 8 254 tis. Kč).

Při výpočtu výše příspěvku pro CMTF se vycházelo z normativního počtu studentů, kteří byli zapsáni na CMTF ke dni 31. 10. 2013. Pro rok 2014 bylo CMTF započteno 1130 (v roce 2013: 1 186; v roce 2012: 1 269,5; v roce 2011: 1247) přepočtených studentů a tedy 1 135,8 normativních studentů. Podle toho byl stanoven příspěvek dle ukazatele A ve výši **30 110** tis. Kč (v roce 2013: 30 002 tis. Kč; v roce 2012: 31 296 tis. Kč; 2011: 32 449 tis. Kč; 2010: 34 735 tis. Kč, 2009: 41 437 tis. Kč), což představuje mírný meziroční nárůst o 0,36%. Tento příspěvek byl doplněn ukazatelem K, ve kterém CMTF obdržela **5 085** tis. Kč (2013: 5 406 tis. Kč, 2012: 4 506 tis. Kč), tedy téměř o 6% méně.

Byly provedeny přesuny financí mezi PdF, FTK a FF na studenty dvouoborových studijních programů v rámci ukazatele A, a to v celkové výši 209 tis. ve prospěch těchto fakult.

Další část příspěvku tvoří dotace na SIVV¹, která byla pro CMTF stanovena ve výši **2 335** tis. Kč (2013: 2 480 tis. Kč; v roce 2012: 2.045 tis. Kč; 2011: 1.638 tis. Kč; 2010: 1.893 tis. Kč), přičemž tyto prostředky byly využívány pro projekty studentské grantové soutěže.

Jako další zdroj financí je institucionální dotace na podporu vědy a výzkumu - RVO (prostředky na rozvoj výzkumné organizace), který byl stanoven na základě zisku RIV bodů. CMTF v rámci tohoto ukazatele obdržela 11 063 tis. Kč (2013: 9 866 tis. Kč; 2012: 9 528 tis. Kč).

¹ SIVV – specifický institucionální výzkum a vývoj

Rekapitulace vč. meziročního srovnání (tis. Kč):

Příspěvek a dotace	2014	2013	2012	2011	2010	2009
Ukazatel A	30 110	30 002	31 296	32 449	34 735	41 437
Ukazatel K (dříve B2, B3)	5 085	5 406	4 506	3 661	2 557	1 578
Ukazatel B3	0	0	0	1 888	1 705	0
Rozvoj instituce	11 063	9 866	9 528	-	-	-
Dotace SIVV	2 335	2 480	2 045	1 638	1 893	2 807
<i>Mezisoučet</i>	<i>48 593</i>	<i>47 754</i>	<i>47 375</i>	<i>39 636</i>	<i>40 890</i>	<i>45 822</i>
Odvody na CP+CJ	- 7 841	- 7 072	- 8 254	- 8 208	- 8 480	- 8 950
Celkem (bez SIVV)	38 417	38 202	37 076	29 790	30 517	36 872

Po započítání mezifakultního vyrovnání, které činilo na základě jednání s PdF a FF 209 tis. Kč ve prospěch těchto fakult, činily disponibilní příjmy **38 208** tis. Kč a došlo tak k jejich meziročnímu navýšení.

Kromě toho obdržela fakulta účelové dotace na rozvojové programy a projekty výzkumu a vývoje z různých zdrojů:

	<i>r. 2014</i>	<i>srov. r. 2013</i>
➤ Rozvojové programy	1 765 tis. Kč	1 621 tis. Kč
➤ GAČR, TAČR	8 985 tis. Kč	7 469 tis. Kč
➤ IGA (dotace SIVV)	2 335 tis. Kč	2 480 tis. Kč
➤ FR UP	502 tis. Kč	0 tis. Kč
CELKEM	13 085 tis. Kč	11 635 tis. Kč

U prostředků na Rozvojové projekty došlo ještě k následující změně: Po dohodě s LF UP byl náš příspěvek poskytnut LF s tím, že bude ve stejné výši kompenzován z provozních prostředků LF (zdroj 11). V rámci CMTF byla větší část těchto prostředků užitá nadále účelově na projekty, které pokračovaly z roku 2013 (programování modulu praxí na Vzdělávacím portálu CMTF, působení zahraničních pracovníků na CMTF a podpora nadaných studentů a mladých akademiků), přičemž zbývající část posílila běžné neúčelové výnosy CMTF.

Vzhledem k novým neúčelovým zdrojům financí byl rozpočet pro rok 2013 sestaven s kladným hospodářským výsledkem v plánované výši 1 088 tis. Kč.

1. Analýza nákladů a výnosů

1. 1. Příspěvky a dotace ze SR

V rámci dělení příspěvku a dotací byla CMTF přidělena částka NIV ze státního rozpočtu:

- ◆ přísp. na realizaci ASP² (A+K) ve výši³ 29.478 tis. Kč (v roce 2013: 31.041 tis. Kč)
- ◆ na stipendia studentů DSP 810 tis. Kč (v roce 2013: 746 tis. Kč)

Dále CMTF obdržela NIV prostředky ze státního rozpočtu na vědu a výzkum:

- ◆ na SIVV 2.335 tis. Kč (v roce 2013: 2.480 tis. Kč)

CMTF získala účelové prostředky na vědu a výzkum:

- ◆ na 3 granty z GAČR a 1 TAČR 8.985 tis. Kč (v r. 2013: 7.469 tis. Kč)
- ◆ rozvojové programy 1.765 tis. Kč (v r. 2012: 1.621 tis. Kč)
- ◆ FR UP 502 tis. Kč

1. 2. Vlastní výnosy

CMTF měla dále vlastní výnosy:

- ◆ z poplatků za přijímací řízení 479 tis. Kč (v roce 2013: 534 tis. Kč)
Z toho odvedeno VOŠ na krytí nákladů spojených s přijímacím řízením 125 tis. Kč.
- ◆ z administrativních poplatků 95 tis. Kč (v roce 2013: 99 tis. Kč)
- ◆ z prodeje vlastních výrobků a služeb 533 tis. Kč (v roce 2013: 507 tis. Kč)

Celková bilanční suma ve srovnání s rokem 2013 vzrostla o 7,53% (srovnej tabulku výnosů dle zdrojů v jednotlivých letech; částky jsou v tis. Kč):

² ASP – akreditované studijní programy

³ Příspěvek je navýšen o částku, která byla poukázána jako kompenzace mzdových prostředků vyplácených centrálně a po odvodech na centrálně zajišťované služby.

zdroj (příspěvek, dotace)	2009	2010	2011	2012	2013	2014	Meziroční srovnání (%)
11	34.870	30.884	30.381	29.555	31.787	30.316	- 4,62
10 (FRVŠ)	0	0	0	167	0	0	
33 (GAČR, TAČR)	587	500	764	6.377	7.429	8.985	+ 20,94
10 (RP)	2.188	1.558	1.484	1.452	1.621 ⁴	1.765	+ 8,88
31 (SIVV)	2.807	1.893	1.638	2.045	2.480	2.335	- 5,85
32 (VZ)	13.849	11.924	13.150	0	0	0	
30 (RVO)	0	0	0	9.528	9.866	11.063	+ 12,13
12 (ESF – OPVK)	0	0	1.296	4.644	12.715	17.552	+ 38,04
39 (V+V jiné, zahraničí)	0	0	15	7	4	4	0
celkem (vč. ost. výnosů)	57.068	54.092	50.015	57.460	67.826	74.144	+ 9,31

zdroj 11: Příspěvek na realizaci ASP

zdroj 10: FRVŠ

zdroj 39: ostatní V+V

zdroj 10: RP - rozvojové programy MŠMT

zdroj 12: ESF OPVK – Evropský sociální fond; Vzdělávání pro konkurenceschopnost

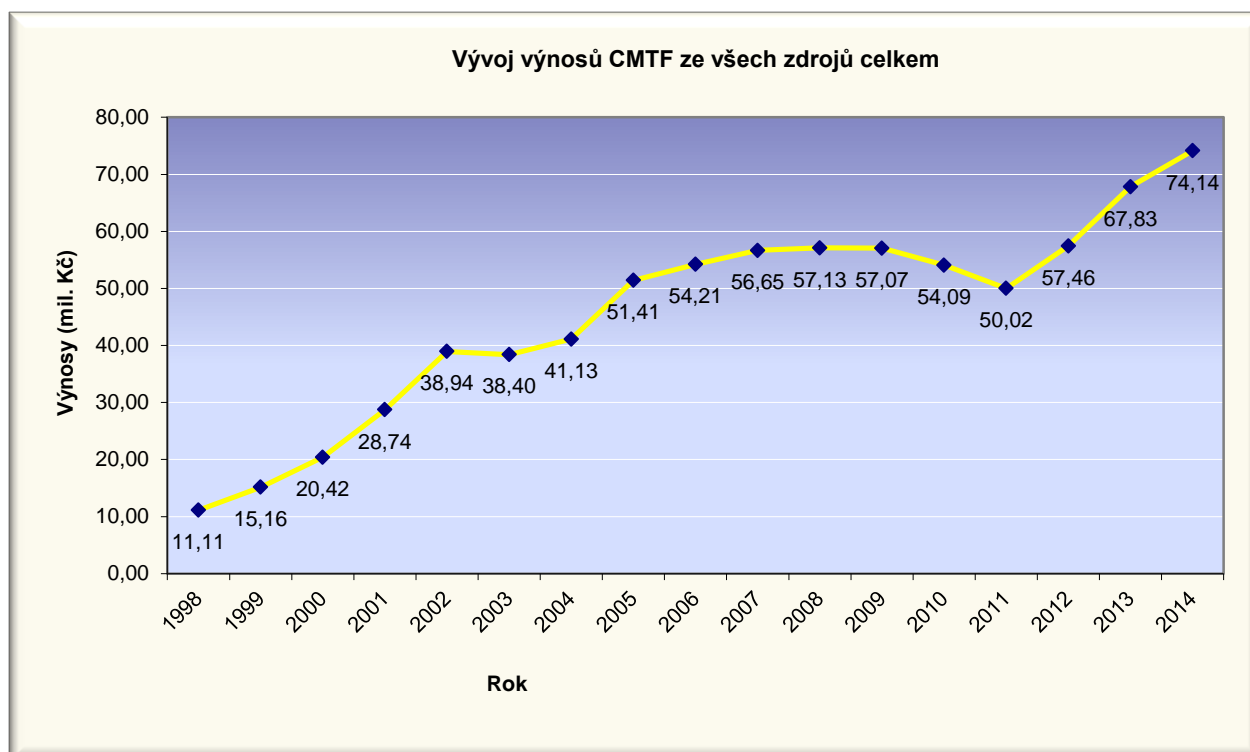
zdroj 31: věda a výzkum specifický (SIVV)

zdroj 32: VC – výzkumné centrum

zdroj 32: VZ – výzkumné záměry

zdroj 33: GAČR, GAAV

⁴ Nezapočítáno. Je zahrnuto v rámci směny do zdroje 11.



1. 3. Neinvestiční náklady

Hospodaření CMTF skončilo účetně s kladným hospodářským výsledkem. Vybrané položky nákladů za roky 2007 až 2014 souhrnně za všechny zdroje jsou uvedeny v následující tabulce (v tis. Kč):

vybrané položky	2009	2010	2011	2012	2013	2014	změna (%)
Mzdové náklady	31.379	28.459	27.673	27.038	32.975	36.639	+ 11,11
Zákonné pojištění	10.020	9.292	8.932	8.687	10.644	11.727	+ 10,17
Knihy a časopisy	1.544	962	789	855	1.018	1.600	+ 57,17
Ediční činnost	695	1.448	2.485	386	590	1.369	+ 132,03
Materiál	994	1.176	2.317	758	785	964	+ 22,80
DHM	1.037	885	440	1.270	1.206	1.093	- 9,36
Cestovné tuzemské	111	104	129	140	156	207	+ 32,69
Cestovné zahraniční	1.603	1.346	1.127	1.172	1.618	2.053	+ 26,88
Spoje	210	246	216	217	211	172	- 18,48
Opravy a udržování	160	111	609	313	296	266	- 10,13
Stipendia studentů DSP	356	326	423	601	746	810	+ 8,57
Ostatní (ostatní služby, odpisy, energie, apod.)	8.959	9.737	8.009	16.017	17.577	17.236	- 1,94
Celkem	57.068	54.092	53.149	57.455	67.822	74.136	+ 9,31

Meziročně došlo k nárůstu celkových mzdových výdajů, protože se čerpalo více prostředků z projektů, zejména OPVK. Současně došlo k navýšení nadtarifních složek mzdy v návaznosti na výkony akademických a vědeckých pracovníků na poli výuky a V+V.

V rámci průběžné modernizace byla nakupována výpočetní technika, a to převážně z projektů dle podmínek poskytovatele a z provozních prostředků fakulty.

Na CMTF je nyní k dispozici 324 ks PC z toho 84 notebooků, přičemž všechny stanice jsou napojeny na Internet.

Vzrostla částka, kterou fakulta vydala na nákup knih a časopisů, přičemž její podíl na celkových výdajích vzrostl z 1,51% na 2,15% všech výdajů fakulty.

Částka určená na ediční činnost meziročně vzrostla z 590 tis. Kč na 1.369 tis. Kč.

Na CMTF UP byly vydány a připraveny do tisku např. 4 čísla časopisu Studia Theologica, 1 číslo časopisu Acta Theologica, řada monografií, učebnic a sborníků.

Částka na krytí spojových služeb dosáhla celkové výše 172 tis. Kč (2013: 211 tis. Kč; 2012: 217 tis. Kč; 2011: 216 tis. Kč), přičemž poplatky za telefonní hovory klesly z částky 98 tis. Kč na 58 tis. Kč a náklady na poštovné stouply ze 113 tis. Kč na 114 tis. Kč.

Na opravy a udržování a na revize bylo ve srovnání s rokem 2013 (652 tis. Kč, z toho 173 tis. na revize) vynaloženo přibližně 399 tis. Kč, z toho 134 tis. na revize.

V roce 2014 klesla částka plateb za elektrinu, vodu a plyn (v roce 2002: 540 tis. Kč, v roce 2003: 655 tis. Kč, v roce 2004: 662 tis., v roce 2005: 682 tis., v roce 2006: 1.164, v roce 2007: 828 tis., v roce 2008: 1.190 tis. Kč, v roce 2009: 1.538 tis. Kč a v roce 2010: 1.250 tis. Kč; 2011: 1.255 tis. Kč; 2012: 1.298 tis. Kč; 2013: 1.094 tis. Kč), a to na částku 964 tis. Kč.

Kromě celkové bilance za CMTF si samostatně ukážeme vybrané disponibilní zdroje (11, 19, 30, 90) tak, jak byl schválen jejich **plán nákladů a výnosů a skutečnost čerpání za rok 2014** (v tis. Kč)⁵:

Náklady (vybrané položky)

Položka	schválený plán roku 2014	skutečnost roku 2014
Spotřeba materiálu	285	353
Kancelářské potřeby	50	205
Ostatní materiál	82	55
Čistící prostředky	100	26

⁵ Detailněji viz výsledovka a tabulka č. 1 v Příloze V

Opravy a udržování – materiál	200	192
Knihy a časopisy	160	173
PHM	0	0
DHM	750	846
Energie	1 370	941
Prodané zboží	30	16
Opravy a udržování	1 048	266
Cestovné	280	135
Náklady na reprezentaci	50	44
Služby	3 580	3 719
z toho - poštovné	120	112
- telefony	100	56
Mzdy	22 800	22 938
z toho - OON	1 250	1 222
Pojištění	7 327	7 339
Sociální náklady	680	515
Ostatní stipendia	0	1 246
Stipendia DSP	0	810
Úrazové pojištění	101	104
Tvorba sociálního fondu	220	217
Čerpání sociálního fondu		309
Odpisy	240	201
Tvorba FPP		5 880
Tvorba stipendijního fondu		828
Ostatní náklady	-990	-2 347
Vnitronáklady		133
Náklady celkem	38 137	45 221

Výnosy

Prodej služeb	20	141
Prodej vlastních výrobků (knih)	250	355
Zúčtování fondů	0	1 684
Poplatky za přijímací řízení	400	479
Tvorba stipendijního fondu		828
Jiné výnosy	370	368
Příspěvek	37 374	41 393
Příspěvek na stipendia DSP		810
Výnosy celkem	38 414	45 229

Hospodářský výsledek	1 332	8
-----------------------------	--------------	----------

Rozpočet fakulty byl plánován jako přebytkový s kladným hospodářským výsledkem. Díky příznivým vlivům (navýšení příspěvku, zvýšení vlastních výnosů, příspěvky na režii pracoviště) se podařilo dosáhnout ještě lepšího hospodářského výsledku, než byl původně plánován. Ve výsledku je uvedeno 8 tis. Kč, což je povinný kladný hospodářský výsledek v rámci doplňkové činnosti, ale další prostředky se podařilo uložit zpět do FPP v rámci zdroje 11, a to ve výši 5 880 tis. Kč (viz. v tabulce nákladů Tvorba FPP), přičemž v letech 2010-2011 jsme z tohoto fondu pouze čerpali. Takže skutečný kladný hospodářský výsledek byl necelých 5,9 mil. Kč.

1. 4. Investiční náklady

1.4.1. Stavební investice

V roce 2014 neprobíhaly žádné stavební investiční akce. Přípravovala se dokumentace k přestavbě budovy Univerzitní 22 a byly zahájeny práce na projektové dokumentaci budovy Na Hradě 5.

1.4.2. Přístrojové investice

V rámci investičních výdajů byla zakoupena audiovizuální didaktická technika.

2. Studenti na CMTF

2. 1. Stipendia a služby poskytované studentům

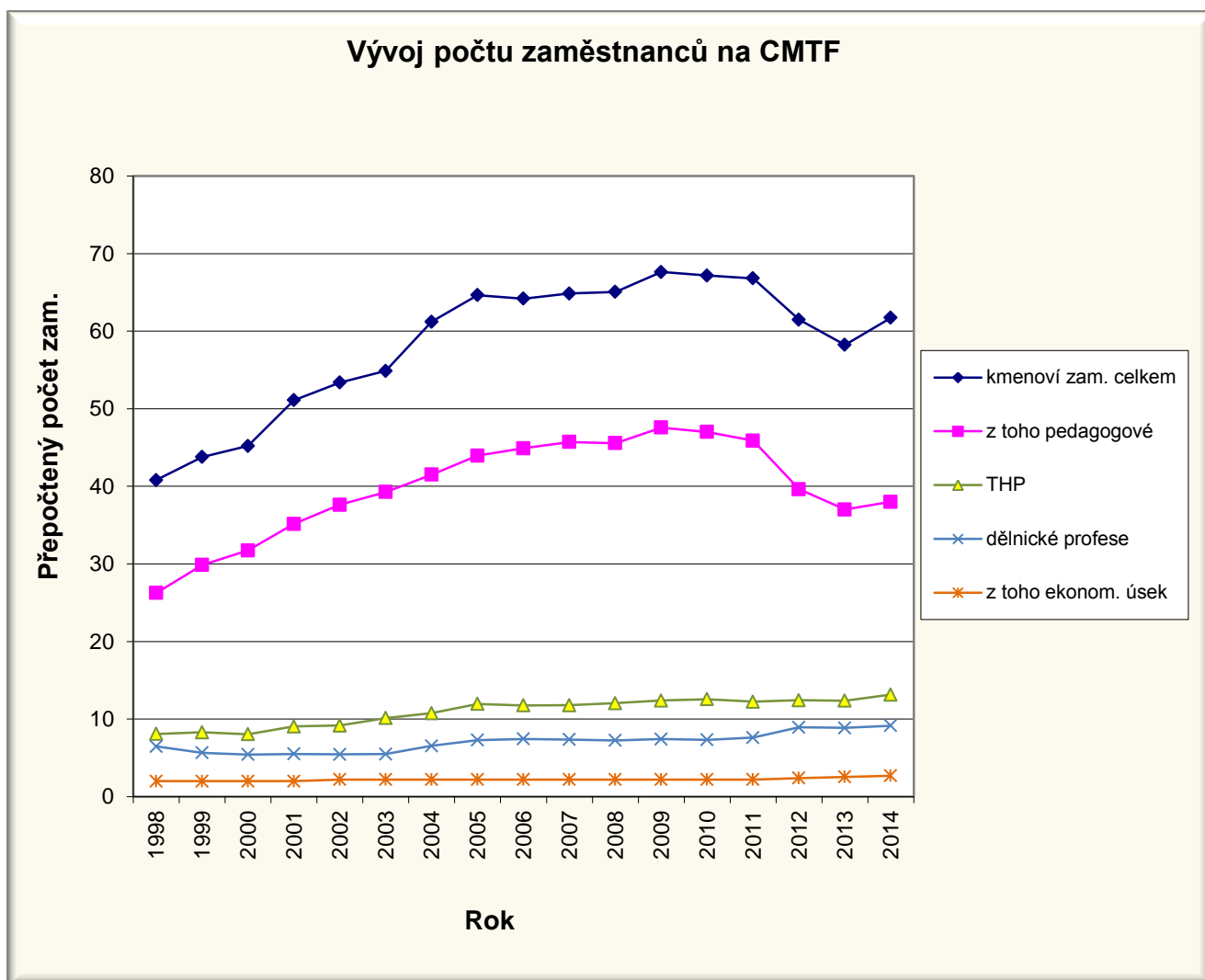
V roce 2014 byla poskytnuta stipendia studentům prezenčního studia v doktorském studijním programu v celkové výši 810 tis. Kč (na jednoho studenta DSP na výplatu stipendií cca 90.000,- Kč), mimořádná stipendia ve výši 1.241 tis. Kč (podle § 91 odst. 2 písm. a) a b) zákona 111/98 Sb.) a za tvůrčí činnost 603 tis. (celkem 1.844 tis. Kč), přičemž ze stipendijního fondu byla vyplacena stipendia ve výši 1.246 tis. Kč. O tvorbě a čerpání stipendijního fondu v roce 2014 viz také níže.

3. Personální situace

3. 1. Současný stav

Vývoj a srovnání situace v personální oblasti zachycuje následující tabulka s přepočtenými počty zaměstnanců:

	Zdroj 11 + 30					výzkumné záměry (CE GAČR)
	kmenoví zaměstnanci celkem	z toho pedagogové	THP	dělnické profese	externisté	
1998	40,81	26,26	8,09	6,46	30	0
1999	43,79	29,85	8,29	5,65	32	1,68
2000	45,21	31,74	8,04	5,43	40	2,83
2001	51,10	35,15	9,04	5,50	38	2,10
2002	53,38	37,61	9,16	5,45	33	2,53
2003	54,88	39,27	10,13	5,48	39	1,78
2004	61,21	41,51	10,76	6,55	50	1,48
2005	64,65	43,95	11,95	7,29	127	14,61
2006	64,20	44,91	11,77	7,44	100	19,87
2007	64,86	45,71	11,78	7,37	118	21,53
2008	65,06	45,57	12,04	7,25	124	20,19
2009	67,63	47,57	12,39	7,42	129	19,28
2010	67,17	47,02	12,56	7,33	81	15,27
2011	66,81	45,88	12,24	7,61		18,06
2012	61,48	39,62	12,42	8,93		9,27
2013	58,24	37,01	12,36	8,86		10,10
2014	61,73	37,99	13,15	9,15		11,86
Meziroční změna	+ 5,99%	+ 2,67%	+ 6,39%	+ 3,27%		+ 17,42%

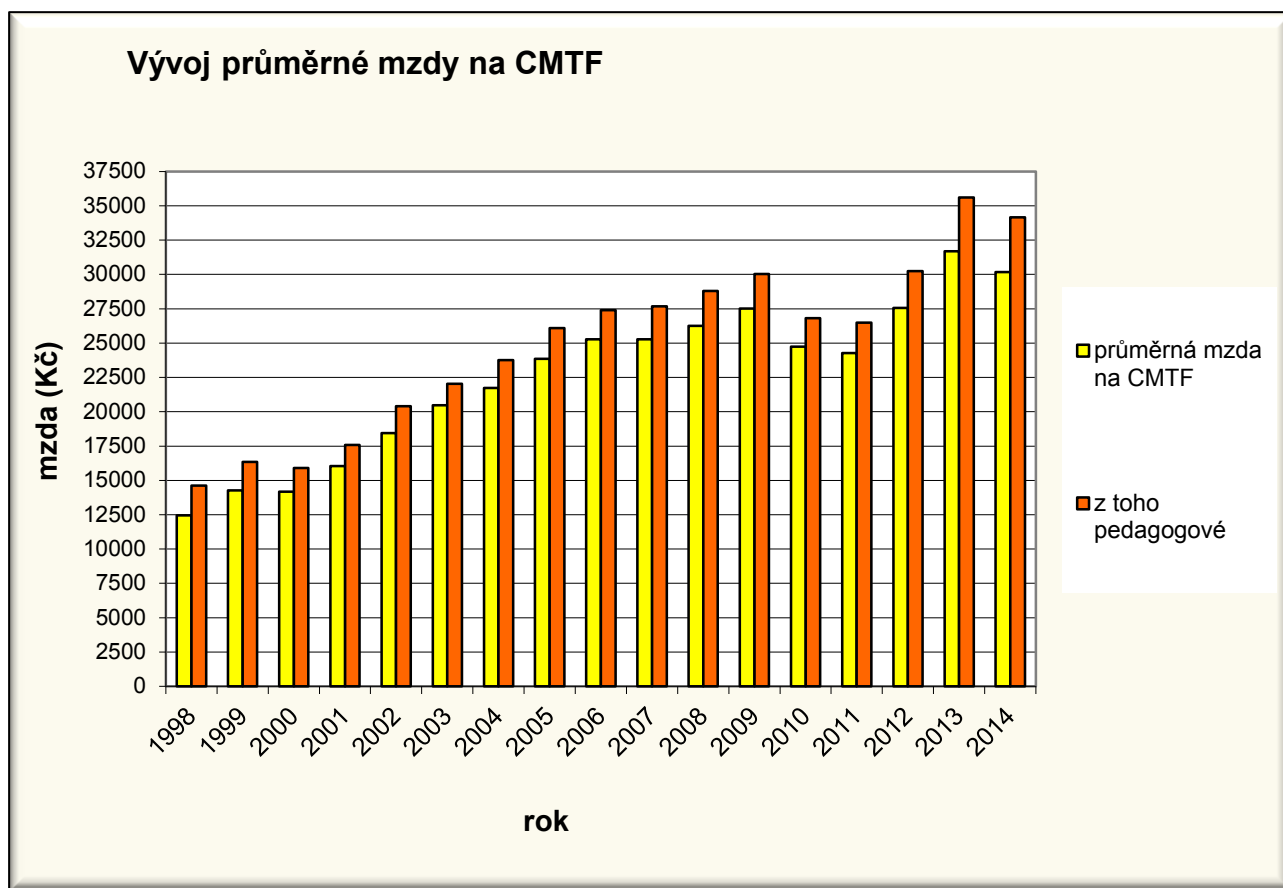


Z grafického zachycení je patrné, že došlo k nárůstu počtu zaměstnanců u pozic THP, dělnických i akademických a vědeckých.

3. 2. Vývoj mezd a náklady v sociální oblasti

Na CMTF došlo meziročně k poklesu průměrných mezd, viz tabulka s historickým srovnáním:

	průměrná mzda na CMTF	z toho pedagogové
Rok 2002	18 435	20 396
Rok 2003	20 463	22 042
Rok 2004	21 734	23 759
Rok 2005	23 858	26 086
Rok 2006	25 277	27 393
Rok 2007	25 280	27 687
Rok 2008	26 261	28 797
Rok 2009	27 508	30 038
Rok 2010	24 735	26 821
Rok 2011	24 271	26 489
Rok 2012	27 570	30 234
Rok 2013	31 692	35 609
Rok 2014	30 181	34 158
Meziroční změna	- 4,76%	- 4,07%



Stravování zaměstnanců

CMTF umožňuje svým zaměstnancům stravování ve stravovacích zařízeních UP nebo poskytuje stravenky Sodexo Gastropass, které lze použít k odběru teplé stravy v restauračních zařízeních nebo k nákupu potravin v maloobchodní síti. Celkový příspěvek na stravování dosáhl v roce 2014 výše 485 tis. Kč, tedy 5.118,- Kč na jednoho přepočteného zaměstnance (v roce 2013 výše 393 tis. Kč, tj. 4.263,- Kč na jednoho přepočteného zaměstnance).

4. Vývoj fondů CMTF UP

VVŠ a tedy i UP resp. CMTF mohou tvořit dle zákona následující fondy:

- ◆ Rezervní fond (RF)
- ◆ Fond reprodukce investičního majetku (FRIM)
- ◆ Stipendijní fond (SF)
- ◆ Fond odměn (FO)
- ◆ Fond účelově určených prostředků (FÚUP)

- ◆ Sociální fond (Soc. F)
- ◆ Fond provozních prostředků (FPP)

a hospodařit s jejich prostředky. Jaký byl počáteční stav, plnění fondů a konečný stav na CMTF ukazuje následující tabulka (v Kč):

	stav k 1. 1. 2014	plnění v roce 2014	čerpání v roce 2014	stav k 31. 12. 2014
Rezervní fond	0	0	0	0
FRIM	2.102.055	147.573	372.075	1.877.552
Stipendijní fond	1.541.746	827.989	1.245.874	1.123.861
Fond odměn	66.995	0	66.000	995
Fond účelově určených prostředků	36.805	128.855	0	165.660
Sociální fond	381.429	256.017	309.300	328.146
Fond provozních prostředků	16.686.129	6.057.870	0	22.743.999
FONDY CELKEM	20.815.159	7.418.304	1.993.249	26.240.213

5. Vývoj stavu majetku a výsledky inventarizace

Ke dni 31. 10. 2014 byla provedena inventarizace majetku, a to prostřednictvím čárového kódu, přičemž bylo shledáno, že účetní evidence souhlasí se skutečností zjištěnou fyzickou inventurou. Stav a vývoj hodnoty majetku na CMTF během roku 2014 je zachycen v následující tabulce:

	stav k 1. 1. 2014	stav k 31. 12. 2014	Změna
DHM (poř. cena)	19.693.914,- Kč	19.152.988,- Kč	- 2,7%
ZP (poř. cena)	7.145.569,- Kč	6.458.428,- Kč	- 9,6%
Jiný hmotný majetek (umělecké předměty)	1.358.300,- Kč	1.358.300,- Kč	0%
Ceniny	184.480,- Kč	107.900,- Kč	- 41,5 %
Zásoby	2.407.417,74 Kč	2.254.041,23 Kč	- 6,4%
Celkem	30.682.640,74 Kč	29.408.237,23 Kč	- 5,7%

Ze srovnání je patrné, že během roku 2014 došlo ke snížení hodnoty majetku, a to zejména vlivem vyřazení nepotřebného zastaralého majetku, který nebyl kompenzován v takové míře dalšími nákupy.

Závěr

Rok 2014 byl srovnatelný s rokem 2013 a umožnil zajištění standardního provozu a rozvoje fakulty.

Kladný výsledek hospodaření umožnil další přesun finančních prostředků do FPP a po letech čerpání z tohoto fondu bylo možné jej opět navýšit.

V roce 2015 se předpokládá, že bude provedena rekonstrukce budovy Univerzitní 22 a dokončena projektová dokumentace pro vybudování půdní vestavby ve škole Na Hradě 5 resp. pro opravu celého objektu.

Celkové výsledné hospodaření CMTF skončilo účetně s kladným hospodářským výsledkem (ve výši 8 tis. Kč z doplňkové činnosti), přičemž kladný hospodářský výsledek ve zdroji 11, a to ve výši cca 5.880 tis. Kč byl alokovan do FPP.

V Olomouci dne 10. 6. 2015

prof. Ing. Mgr. et Mgr. Peter Tavel, Ph.D.
děkan CMTF

Mgr. Ivan Drábek
tajemník CMTF

Výroční zpráva o hospodaření schválena AS CMTF dne 10. 6. 2015

Seznam příloh

- ◆ **Příloha I:** Personálie: Akademičtí pracovníci
- ◆ **Příloha II:** Výsledek hospodaření CMTF 2013 za zdroje 11, 19, 30 a 90
- ◆ **Příloha III:** Výsledek hospodaření CMTF 2013 za všechny zdroje

Příloha I: Akademičtí a vědečtí pracovníci

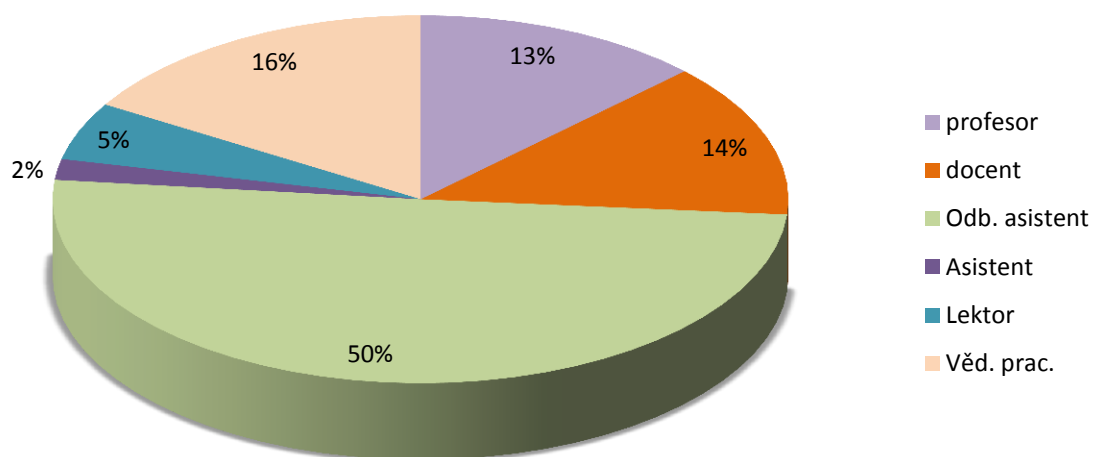
Kvalifikační a věková struktura akademických a vědeckých pracovníků (k 31. 12. 2014)

Věk	Akademičtí pracovníci					Vědečtí pracovníci	Celkem
	profesoři	docenti	odborní asistenti	asistenti	lektori		
do 29 let							
30 - 39 let			15	1	1	8	25
40 - 49 let	1	3	11		1	7	23
50 - 59 let	3	2	8		1	3	17
60 - 69 let	3	3	1			2	9
nad 70 let	1		1				2
celkem	8	8	36	1	3	20	76

Fyzický a přepočtený počet akademických a vědeckých pracovníků za rok 2014

Kategorie pracovníků	Stav k 31. 12. 2014	Průměrný přepočtený stav	Průměrný věk
Profesor	8	7,00	63,16
Docent	8	7,45	55,17
Odborný asistent	36	27,65	44,21
Asistent	1	1,00	38,13
Lektor	3	2,80	44,57
Celkem	56	45,90	47,95
Vědečtí	20	9,00	42,98
Celkem	76	54,90	46,97

Kvalifikační struktura CMTF v roce 2014



Příloha II:

Výsledek hospodaření CMTF 2014 za zdroje 11, 19, 30 a 90

(Export ze systému SAP)

Nákladové druhy/Zdroje	Skutečnost
501100 Spotřeba materiálu	353 353,42
501101 Spotřeba materiálu - opravy a údržba	191 507,40
501102 Spotřeba materiálu - kancelářské potřeby	205 338,38
501103 Spotřeba materiálu - čisticí prostředky	25 593,13
501105 Spotřeba materiálu - pro výpočetní techn	25 692,22
501112 Spotř.mat.-kanc.potř.-mimo výběr.řízení	21 402,00
501200 Spotřeba materiálu - knihy a časopisy	173 146,79
501500 Spotřeba materiálu - ochranné pomůcky	2 344,00
501600 Spotřeba materiálu-propagace a reklama	5 477,00
501974 Spotřeba materiálu - DHM od 3.000,--	846 112,00
501999 Spotřeba materiálu - daňově neuznatelné	14 595,47
502100 Spotřeba elektřiny	347 378,58
502300 Spotřeba plynu	475 211,07
502400 Spotřeba vody	118 276,65
502999 Spotřeba energie - daňově neuznatelné	2 511,74
504100 Prodané zboží	15 998,10
511100 Opravy a udržování	224 421,04
511300 Opravy a udržování - výtahy	37 543,39
511500 Opravy a udržování - nábytek	3 400,00
511600 Opravy a udržování - hasicí přístroje	275,45
512100 Cestovné zaměstnanců - tuzemské	16 392,35
512200 Cestovné zaměstnanců - zahraniční	69 948,40
512300 Cestovné - externí pracovníci	45 239,00
512400 Cestovné k refundaci	3 418,94
513100 Náklady na reprezentaci	44 419,00
518100 Ostatní služby	3 150 597,17
518102 Ostatní služby - ubytování a stravování	154 026,04
518200 Ostatní služby - poštovní poplatky	112 259,00
518201 Ostatní služby - telefonní poplatky	56 373,52
518300 Ostatní služby - nájem	11 880,00
518400 Ostatní služby - přeprava	10 406,00
518500 Ostatní služby - kurzy, školení	21 797,75
518700 Ostatní služby - odvoz odpadu	19 811,16
518710 Ostatní služby - ostraha	27 816,00
518720 Ostatní služby - revize	133 525,32
518801 OS-reklama a propagace (inzerce, WWW str	9 523,00
518999 Ostatní služby - daňově neuznatelné	10 867,08
521100 Tarify a další mzda	11 465 614,00

521110 MN-Náhrady za dovolenou a ostatní	3 891 726,00
521200 Dekretní příplatky	4 264 286,00
521300 Ostatní příplatky	158 402,00
521400 Odměny	1 870 050,00
521401 Čerpání FO	66 000,00
521500 OON Dohody s pojištěním	30 800,00
521600 OON Dohody bez pojištění, v. soutěž	1 190 998,00
524100 Zákonné zdravotní pojištění	1 939 145,41
524200 Zákonné sociální zabezpečení	5 400 460,17
525100 Ostat.sociál.pojišt.-úrazové-Kooperativa	104 145,57
527100 ZSN příspěvek stravné	485 072,00
527200 Zákonné sociální náklady # preventivní p	10 500,00
527300 Zákon.soc.nákl.-tvorba sociálního fondu	217 160,78
527401 ON - čerpání soc.fond - Penzijní pojiště	127 600,00
527403 ON - čerpání soc.fond - Rehab,zdrav.potř	130 400,00
527404 ON - čerpání soc.fond - Spol.a sport.akc	51 300,00
528200 OSN - MN náhrady za nemoc	20 197,00
531101 Daň silniční - denní	2 175,00
545100 Kurzové ztráty	18 470,38
549100 Jiné ostatní náklady	-5 730,00
549200 Stipendia prospěchová	652 000,00
549202 Stipendia za tvůrčí činnost	5 000,00
549300 Stipendia mimorádná	588 874,00
549600 Stipendia doktorandských programů	810 000,00
549700 Poplatky	30 824,53
549880 Jiné ostatní náklady-tvorba stip. fondu	798 528,36
549881 JON-tvor.stip.fond §58/4 další VŠ	29 461,00
549890 JON - tvorba fondu prov.prostředků	5 880 112,32
549901 JON-neuplat.nárok na odpočet DPH	107 240,05
549995 Jiné ostatní náklady - haléřové vyrovnán	2,69
549996 JON-přeúčt.správní a provozní režie	-2 537 293,02
549998 Jiné ostatní náklady - tvorba fondu ÚUP	66 000,00
549999 Jiné ostatní náklady # daňově neuznateln	17 172,02
551100 Odpisy dlouhodobého NM a HM	147 573,00
551101 Odpisy dlouhodobého NM a HM # dotace	53 700,00
582100 Poskytnuté členské příspěvky # nepovinné	10 000,00
591100 Daň z příjmů	1 601,37
Náklady celkem	45 087 446,19
602100 Tržby z prodeje služeb	-10 413,07
602201 Tržby z prodeje služeb - nájem.prostory	-25 707,93
602300 Tržby z prodeje služeb - CZV § 60	-105 104,67
602301 Tržby z prod.služeb - popl.přijímací říz	-479 040,00
602304 Tržby z prod.služeb - konference	-8 925,22
602900 Tržby z prodeje služeb-z licenč. smluv	-29 097,60
604100 Tržby za prodané zboží	-354 556,85

613100 Změna stavu zásob výrobků	68 177,39
645100 Kurzové zisky	-9 966,83
648100 Zúčtování fondu odměn	-66 000,00
648200 Zúčtování sociálního fondu	-309 300,00
648700 Zúčtování fondu účelově určených prostř.	-62 985,00
648800 Zúčtování stipendijního fondu	-1 245 874,00
649100 Jiné ost. výnosy	-248 684,35
649551 Jiné ost. výnosy # odpisy z dotací	-53 700,00
649880 Jiné ost. výnosy-tvorba stip.fondu §58/3	-798 528,36
649881 Jiné ost. výnosy-tvorba stip.fondu §58/4	-29 461,00
682100 Přijaté příspěvky (dary)	-66 000,00
691110 Provozní dotace #VaV MŠMT	-11 063 000,00
692100 Příspěvek-studijní programy-ukazatel A,B	-29 506 000,00
692101 Příspěvek - stipendia - ukazatel C	-810 000,00
692102 Příspěvek-studenti cizinci-ukazatel D	-14 417,00
Výnosy CMTF	-45 228 584,49
710100 Vnitronáklady - autodoprava	5 174,30
710300 Vnitronáklady - stravování - závodní	24 022,00
710360 Vnitronáklady - prodej zboží	911,50
710370 Vnitronáklady - prodej vlastních výrobků	833,50
710400 Vnitronáklady - skripta, publikace	122 060,00
710900 Vnitronáklady - ostatní služby	78 034,00
720900 Vnitrovýnosy - ostatní služby	-97 901,40
Vnitro celkem	133 133,90
CELKEM	-8 004,40

Příloha III: Výsledek hospodaření CMTF 2014 za všechny zdroje

(Export ze systému SAP)

Nákladové druhy/Zdroje	Skutečnost
501100 Spotřeba materiálu	417 713,02
501101 Spotřeba materiálu - opravy a údržba	191 507,40
501102 Spotřeba materiálu - kancelářské potřeby	255 125,55
501103 Spotřeba materiálu - čisticí prostředky	25 593,13
501105 Spotřeba materiálu - pro výpočetní techn	38 823,43
501112 Spotř.mat.-kanc.potř.-mimo výběr.řízení	21 402,00
501200 Spotřeba materiálu - knihy a časopisy	1 600 158,45
501500 Spotřeba materiálu - ochranné pomůcky	2 344,00
501600 Spotřeba materiálu-propagace a reklama	11 661,50
501974 Spotřeba materiálu - DHM od 3.000,--	1 092 924,00
501999 Spotřeba materiálu - daňově neuznatelné	14 628,02
502100 Spotřeba elektřiny	351 141,74
502300 Spotřeba plynu	487 354,44
502400 Spotřeba vody	118 276,65
502999 Spotřeba energie - daňově neuznatelné	2 511,74
504100 Prodané zboží	15 998,10
511100 Opravy a udržování	224 421,04
511300 Opravy a udržování - výtahy	37 543,39
511500 Opravy a udržování - nábytek	3 400,00
511600 Opravy a udržování - hasící přístroje	275,45
512100 Cestovné zaměstnanců - tuzemské	207 181,00
512200 Cestovné zaměstnanců - zahraniční	2 052 885,56
512300 Cestovné - externí pracovníci	45 239,00
512400 Cestovné k refundaci	3 418,94
513100 Náklady na reprezentaci	52 447,00
518100 Ostatní služby	4 949 205,75
518102 Ostatní služby - ubytování a stravování	206 742,04
518112 OSlužby - nákl. související s cestovním	423 204,00
518200 Ostatní služby - poštovní poplatky	114 098,00
518201 Ostatní služby - telefonní poplatky	58 205,74
518300 Ostatní služby - nájem	119 663,00
518400 Ostatní služby - přeprava	20 091,85
518500 Ostatní služby - kurzy, školení	21 797,75
518700 Ostatní služby - odvoz odpadu	19 811,16
518710 Ostatní služby - ostraha	27 816,00
518720 Ostatní služby - revize	133 525,32
518801 OS-reklama a propagace (inzerce, WWW str	9 523,00
518973 Ostatní služby - drob.nehm.maj.nad 7 tis	28 556,00
518999 Ostatní služby - daňově neuznatelné	10 867,08
521100 Tarify a další mzda	17 649 371,00

521110 MN-Náhrady za dovolenou a ostatní	6 086 194,00
521200 Dekretní příplatky	7 371 829,00
521300 Ostatní příplatky	158 402,00
521400 Odměny	2 992 106,00
521401 Čerpání FO	66 000,00
521500 OON Dohody s pojištěním	30 800,00
521600 OON Dohody bez pojištění, v. soutěž	2 283 948,00
524100 Zákonné zdravotní pojištění	3 066 533,64
524200 Zákonné sociální zabezpečení	8 515 371,33
525100 Ostat.sociál.pojišt.-úrazové-Kooperativa	145 206,36
527100 ZSN příspěvek stravné	485 072,00
527200 Zákonné sociální náklady # preventivní p	10 500,00
527300 Zákon.soc.nákl.-tvorba sociálního fondu	256 017,05
527401 ON - čerpání soc.fond - Penzijní pojiště	127 600,00
527403 ON - čerpání soc.fond - Rehab,zdrav.potř	130 400,00
527404 ON - čerpání soc.fond - Spol.a sport.akc	51 300,00
528200 OSN - MN náhrady za nemoc	25 734,00
531101 Daň silniční - denní	3 475,00
545100 Kurzové ztráty	23 286,44
549100 Jiné ostatní náklady	-5 730,00
549200 Stipendia prospěchová	652 000,00
549202 Stipendia za tvůrčí činnost	603 030,00
549300 Stipendia mimorádná	588 874,00
549600 Stipendia doktorandských programů	810 000,00
549700 Poplatky	31 176,53
549880 Jiné ostatní náklady-tvorba stip. fondu	798 528,36
549881 JON-tvor.stip.fond §58/4 další VŠ	29 461,00
549890 JON - tvorba fondu prov.prostředků	5 880 112,32
549901 JON-neuplat.nárok na odpočet DPH	107 240,05
549990 Jiné ostatní náklady - spoluřešitelé	118 000,00
549995 Jiné ostatní náklady - haléřové vyrovnán	7,81
549996 JON-přeúčt.správní a provozní režie	-23 000,00
549998 Jiné ostatní náklady - tvorba fondu ÚUP	191 840,00
551100 Odpisy dlouhodobého NM a HM	147 573,00
551101 Odpisy dlouhodobého NM a HM # dotace	53 700,00
582100 Poskytnuté členské příspěvky # nepovinné	10 000,00
591100 Daň z příjmů	1 601,37
Náklady celkem	72 890 641,50
602100 Tržby z prodeje služeb	-10 413,07
602201 Tržby z prodeje služeb - nájem.prostory	-25 707,93
602300 Tržby z prodeje služeb - CZV § 60	-105 104,67
602301 Tržby z prod.služeb - popl.přijímací říz	-479 040,00
602304 Tržby z prod.služeb - konference	-8 925,22
602900 Tržby z prodeje služeb-z licenč. smluv	-29 097,60
604100 Tržby za prodané zboží	-354 556,85

613100 Změna stavu zásob výrobků	68 177,39
645100 Kurzové zisky	-10 291,43
648100 Zúčtování fondu odměn	-66 000,00
648200 Zúčtování sociálního fondu	-309 300,00
648700 Zúčtování fondu účelově určených prostř.	-62 985,00
648800 Zúčtování stipendijního fondu	-1 245 874,00
649100 Jiné ost. výnosy	-248 684,35
649551 Jiné ost. výnosy # odpisy z dotací	-53 700,00
649880 Jiné ost. výnosy-tvorba stip.fondu §58/3	-798 528,36
649881 Jiné ost. výnosy-tvorba stip.fondu §58/4	-29 461,00
649900 Jiné ostatní výnosy - spoluřešitelé	-7 507 000,00
682100 Přijaté příspěvky (dary)	-66 000,00
691110 Provozní dotace #VaV MŠMT	-13 398 000,00
691210 Provozní dotace # V a V ostatní resorty	-1 482 000,00
691300 Provozní dotace # zahraniční vč. PHARE,	-68 840,00
691410 Provozní dotace - Evropské fondy	-17 522 142,47
692100 Příspěvek-studijní programy-ukazatel A,B	-29 506 000,00
692101 Příspěvek - stipendia - ukazatel C	-810 000,00
692102 Příspěvek-studenti cizinci-ukazatel D	-14 417,00
Výnosy CMTF	-74 143 891,56
710100 Vnitronáklady - autodoprava	7 014,30
710300 Vnitronáklady - stravování - závodní	24 022,00
710360 Vnitronáklady - prodej zboží	1 345,50
710370 Vnitronáklady - prodej vlastních výrobků	833,50
710400 Vnitronáklady - skripta, publikace	559 116,20
710401 Vnitronáklady - předtisk.přípr. publikac	170 171,00
710900 Vnitronáklady - ostatní služby	580 644,56
720900 Vnitrovýnosy - ostatní služby	-97 901,40
Vnitro celkem	1 245 245,66
CELKEM	-8 004,40