

Cyrlometodějská teologická fakulta

**VÝROČNÍ ZPRÁVA
O HOSPODAŘENÍ**

**Cyrlometodějské teologické fakulty UP
za rok 2013**

V Olomouci 11. 6. 2014

Úvod

V roce 2013 došlo ze strany MŠMT k mírnému navýšení normativu, který činil 25 111,- Kč (2012: 24.437,- Kč; 2011: 26.428,- Kč; 2010: 29.554,- Kč) na jednoho studenta (odpovídá koeficientu ekonomické náročnosti 1,0). Na jeho základě je poskytován příspěvek na realizaci akreditovaných studijních programů (dále jen příspěvek podle ukazatele A). Dále byl poskytnut další příspěvek dle ukazatele K (ukazatel kvality), který v sobě integruje dřívější ukazatele B2 (za absolventy) a ukazatele B3 (ukazatel kvality).

Odvody na provoz CJ a CP byly tentokrát odvedeny tak, že byla stanovena celková částka na pokrytí těchto agend a výše podílu jednotlivých fakult na krytí těchto potřeb byla stanovena na základě dvou ukazatelů, a to podle přepočteného počtu zaměstnanců (váhou 50%) a podle objemu vyplacených mezd (50%). Výše odvodů za CMTF byla pro rok 2013 ve výši 7 072 tis. Kč (v roce 2012 ve výši 8 254 tis. Kč).

Při výpočtu výše příspěvku na CMTF se vycházelo z normativního počtu studentů, kteří byli zapsáni na CMTF ke dni 31. 10. 2012. Pro rok 2013 bylo CMTF započteno 1 186 studentů (v roce 2012: 1 269,5; 2011: 1247) přepočtených studentů a tedy 1 195,3 normativních studentů. Podle toho byl stanoven příspěvek dle ukazatele A ve výši **30 002** tis. Kč (v roce 2012: 31 296 tis. Kč; 2011: 32 449 tis. Kč; 2010: 34 735 tis. Kč, 2009: 41 437 tis. Kč), což představuje další meziroční pokles o 1,13%. Tento příspěvek byl doplněn ukazatelem K, ve kterém CMTF obdržela **5 406** tis. Kč (v roce 2012: 4 506 tis. Kč), tedy téměř o 20% více.

Byly provedeny přesuny financí mezi PdF, FTK a FF na studenty dvouoborových studijních programů v rámci ukazatele A, a to v celkové výši 202 tis. ve prospěch těchto fakult.

Další část příspěvku tvoří dotace na SIVV¹, která byla pro CMTF stanovena ve výši **2 480** tis. Kč (v roce 2012: 2.045 tis. Kč; 2011: 1.638 tis. Kč; 2010: 1.893 tis. Kč), přičemž tyto prostředky byly již třetím rokem využívány pro projekty studentské grantové soutěže.

Jako další zdroj financí se ukázal ukazatel RVO (prostředky na rozvoj výzkumné organizace), který byl stanoven na základě úspěšnosti v oblasti V+V měřeno odezvou v RIV. CMTF v rámci tohoto ukazatele obdržela **9 866** tis. Kč (v roce 2012: 9 528 tis. Kč).

¹ SIVV – specifický institucionální výzkum a vývoj

Rekapitulace vč. meziročního srovnání (tis. Kč):

Příspěvek a dotace	2013	2012	2011	2010	2009
Ukazatel A	30 002	31 296	32 449	34 735	41 437
Ukazatel K (dříve B2, B3)	5 406	4 506	3 661	2 557	1 578
Ukazatel B3	0	0	1 888	1 705	0
Rozvoj instituce	9 866	9 528	-	-	-
Dotace SIVV	2 480	2 045	1 638	1 893	2 807
<i>Mezisoučet</i>	<i>47 754</i>	<i>47 375</i>	<i>39 636</i>	<i>40 890</i>	<i>45 822</i>
Odvody na CP+CJ	- 7 072	- 8 254	- 8 208	- 8 480	- 8 950
Celkem (bez SIVV)	38 202	37 076	29 790	30 517	36 872

Po započítání mezifakultního vyrovnání, které činilo na základě jednání s PdF a FF 212 tis. Kč ve prospěch těchto fakult, činily disponibilní příjmy **37 990** tis. Kč a došlo tak k meziročnímu navýšení disponibilních prostředků.

Kromě toho obdržela fakulta účelové dotace na rozvojové programy a projekty výzkumu a vývoje z různých zdrojů:

	<i>srov. r. 2012</i>	<i>r. 2013</i>
➤ Rozvojové programy	1 452 tis. Kč	1 621 tis. Kč
➤ GAČR, GA AV	6 377 tis. Kč	7 469 tis. Kč
➤ IGA (dotace SIVV)	2 045 tis. Kč	2 480 tis. Kč
➤ VÚSC ²	0 tis. Kč	65 tis. Kč
CELKEM	10 024 tis. Kč	11 635 tis. Kč

U prostředků na Rozvojové projekty došlo ještě k následující změně: Po dohodě s LF UP byl náš příspěvek poskytnut LF s tím, že bude ve stejné výši kompenzován z provozních prostředků LF (zdroj 11). V rámci CMTF byla větší část těchto prostředků užitá nadále účelově na projekty, které pokračovaly z roku 2012 (programování modulu praxí na Vzdělávacím portálu CMTF, působení zahraničních pracovníků na CMTF a podpora nadaných studentů a mladých akademiků), přičemž zbývající část posílila běžné neúčelové výnosy CMTF.

Vzhledem k novým neúčelovým zdrojům financí byl rozpočet pro rok 2013 sestaven s kladným hospodářským výsledkem v plánované výši 1 332,2 tis. Kč.

² VÚSC – Vyšší územně správní celky

1. Analýza nákladů a výnosů

1. 1. Příspěvky a dotace ze SR

V rámci dělení dotace byla CMTF přidělena částka NIV ze státního rozpočtu:

- ◆ příspěvek na realizaci ASP³ ve výši⁴ 31.041 tis. Kč (v roce 2012: 29.555 tis. Kč)
- ◆ na stipendia studentů DSP 746 tis. Kč (v roce 2012: 601 tis. Kč)

Dále CMTF obdržela NIV prostředky ze státního rozpočtu na vědu a výzkum:

- ◆ na SIVV 2.480 tis. Kč (v roce 2012: 2.045 tis. Kč)

CMTF získala účelové prostředky na vědu a výzkum:

- ◆ na 3 granty z GAČR a GAAV 7.469 tis. Kč (v r. 2012: 6.377 tis. Kč)
- ◆ rozvojové programy 1.621 tis. Kč (v r. 2012: 1.452 tis. Kč)

1. 2. Vlastní výnosy

CMTF měla dále vlastní výnosy:

- ◆ z poplatků za přijímací řízení 534 tis. Kč (v roce 2012: 641 tis. Kč) Z toho odvedeno VOŠ na krytí nákladů spojených s přijímacím řízením 113 tis. Kč.
- ◆ z administrativních poplatků 99 tis. Kč (v roce 2012: 118 tis. Kč)
- ◆ z prodeje vlastních výrobků a služeb 507 tis. Kč (v roce 2012: 618 tis. Kč)

Celková bilanční suma ve srovnání s rokem 2012 vzrostla o 7,53% (srovnej tabulku výnosů dle zdrojů v jednotlivých letech; částky jsou v tis. Kč):

³ ASP – akreditované studijní programy

⁴ Příspěvek je navýšen o částku, která byla poukázána jako kompenzace mzdových prostředků vyplácených centrálně

zdroj (příspěvek, dotace)	2008	2009	2010	2011	2012	2013	Meziroční srovnání (%)
11	34.866	34.870	30.884	30.381	29.555	31.787	+ 7,55
10 (FRVŠ)	93	0	0	0	167	0	- 100
33 (GAČR, GAAV)	839	587	500	764	6.377	7.429	+ 16,49
10 (RP)	1.993	2.188	1.558	1.484	1.452	1.621 ⁵	+ 11,64
31 (SIVV)	3.108	2.807	1.893	1.638	2.045	2.480	+ 21,27
32 (VZ)	11.750	13.849	11.924	13.150	0	0	
30 (RVO)	0	0	0	0	9.528	9.866	+ 3,54
12 (ESF - OPVK)	0	0	0	1.296	4.644	12.715	+ 273,79
39 (V+V jiné, zahraničí)	0	0	0	15	7	4	- 42,85
celkem (vč. ost. výnosů)	57.126	57.068	54.092	50.015	57.460	67.826	+ 18,04

zdroj 11: Příspěvek na realizaci ASP

zdroj 10: FRVŠ

zdroj 39: ostatní V+V

zdroj 10: RP - rozvojové programy MŠMT

zdroj 12: ESF OPVK – Evropský sociální fond; Vzdělávání pro konkurenceschopnost

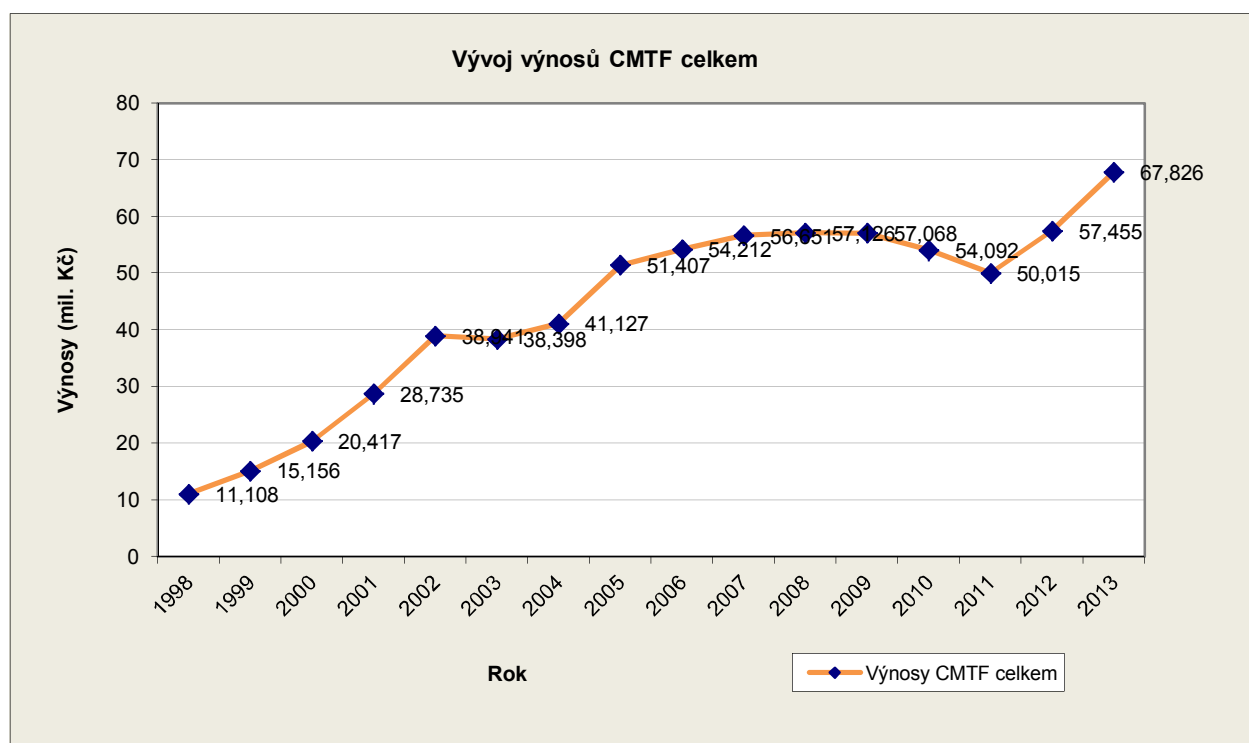
zdroj 31: věda a výzkum specifický (SIVV)

zdroj 32: VC – výzkumné centrum

zdroj 32: VZ – výzkumné záměry

zdroj 33: GAČR, GAAV

⁵ Nezapočítáno. Je zahrnuto v rámci směny do zdroje 11.



1. 3. Neinvestiční náklady

Hospodaření CMTF skončilo účetně s kladným hospodářským výsledkem. Vybrané položky nákladů za roky 2007 až 2012 souhrnně za všechny zdroje jsou uvedeny v následující tabulce (v tis. Kč):

vybrané položky	2008	2009	2010	2011	2012	2013	změna (%)
Mzdové náklady	28.805	31.379	28.459	27.673	27.038	32.975	+ 21,95
Zákonné pojištění	9.750	10.020	9.292	8.932	8.687	10.644	+ 22,53
Knihy a časopisy	1.851	1.544	962	789	855	1.018	+ 19,06
Ediční činnost	1.281	695	1.448	2.485	386	590	+ 52,85
Materiál	710	994	1.176	2.317	758	785	+ 3,56
DHM	904	1.037	885	440	1.270	1.206	- 5,14
Cestovné tuzemské	104	111	104	129	140	156	+ 11,42
Cestovné zahraniční	1.136	1.603	1.346	1.127	1.172	1.618	+ 38,05
Spoje	224	210	246	216	217	211	- 2,77
Opravy a udržování	411	160	111	609	313	296	- 5,44
Stipendia studentů DSP	488	356	326	423	601	746	+ 24,12
Ostatní (ostatní služby, odpisy, energie, apod.)	11.462	8.959	9.737	8.009	16.017	17.577	+ 9,73
Celkem	57.126	57.068	54.092	53.149	57.455	67.822	+ 18,04

Meziročně došlo k nárůstu celkových mzdových výdajů, protože běžely a nabíhaly nové projekty, zejména OPVK. Současně došlo k navýšení nadtarifních složek mzdy v návaznosti na výkony akademických a vědeckých pracovníků na poli výuky a V+V.

V rámci průběžné modernizace byla nakupována výpočetní technika, a to převážně z projektů dle podmínek poskytovatele a z provozních prostředků fakulty.

Na CMTF je nyní k dispozici 321 ks PC z toho 129 notebooků, přičemž všechny stanice jsou napojeny na Internet.

Vzrostla částka, kterou fakulta vydala na nákup knih a časopisů, přičemž její podíl na celkových výdajích vzrostl z 1,50% na 1,51% všech výdajů fakulty.

Částka určená na ediční činnost meziročně vzrostla z 386 tis. Kč na 590 tis. Kč.

Na CMTF UP byly vydány a připraveny do tisku např. 4 čísla časopisu Studia Theologica, 1 číslo časopisu Acta Theologica, řada monografií, učebnic a sborníků.

Částka na krytí spojových služeb dosáhla celkové výše 211 tis. Kč (v r. 2012: 217 tis. Kč; 2011: 216 tis. Kč), přičemž poplatky za telefonní hovory klesly z částky 113 tis. Kč na 98 tis. Kč a náklady na poštovné stouply ze 103 tis. Kč na 113 tis. Kč.

Na opravy a udržování a na revize bylo ve srovnání s rokem 2012 (449 tis. Kč, z toho 136 tis. na revize) vynaloženo přibližně 652 tis. Kč, z toho 173 tis. na revize.

V roce 2013 klesla částka plateb za elektřinu, vodu a plyn (v roce 2002: 540 tis. Kč, v roce 2003: 655 tis. Kč, v roce 2004: 662 tis., v roce 2005: 682 tis., v roce 2006: 1.164, v roce 2007: 828 tis., v roce 2008: 1.190 tis. Kč, v roce 2009: 1.538 tis. Kč a v roce 2010: 1.250 tis. Kč; 2011: 1.255 tis. Kč; 2012: 1.298 tis. Kč), a to na částku 1.094 tis. Kč.

Kromě celkové bilance za CMTF si samostatně ukážeme vybrané disponibilní zdroje (11, 19, 30, 90) tak, jak byl schválen jejich **plán nákladů a výnosů a skutečnost čerpání za rok 2013** (v tis. Kč)⁶:

Náklady (vybrané položky)

Položka	schválený plán roku 2013	skutečnost roku 2013
Spotřeba materiálu	200	281
Kanc. potřeby	50	54
Ostatní materiál	82	129
Čisticí prostředky	75	96
Opravy a udržování – materiál	280	185

⁶ Detailněji viz výsledovka a tabulka č. 1 v Příloze V

Knihy a časopisy	160	140
PHM	0	0
DHM	700	707
Energie	1 688	1 094
Prodané zboží	30	11
Opravy a udržování	418	295
Cestovné	210	174
Náklady na reprez.	50	44
Služby	3 740	3 612
z toho - poštovné	110	111
- telefony	120	94
Mzdy	22 586	21 412
z toho - OON	1 250	1 184
Pojištění	7 254	6 910
Sociální náklady	690	927
Ostatní stipendia	0	1 158
Stipendia DSP	0	754
Úrazové pojištění	120	100
Tvorba sociálního fondu	235	201
Čerpání sociálního fondu		323
Odpisy	307	229
Tvorba FPP		7 234
Tvorba Stip. fondu		1217
Ostatní náklady	-929	-870
Vnitronáklady		154
Náklady celkem	37 616	45 474

Výnosy

Prodej služeb	20	210
Prodej vl. výrobků (knih)	250	296
Zúčtování fondů	0	1 529
Poplatky za př. řízení	400	534
Tvorba stip. fondu		1217
Jiné výnosy	370	717
Příspěvek	37 374	40 907
Příspěvek na stipendia DSP		746
Výnosy celkem	38 414	45 632
Hospodářský výsledek	1 332	4

Rozpočet fakulty byl plánován jako přebytkový s kladným hospodářským výsledkem. Díky příznivým vlivům (navýšení příspěvku, zvýšení vlastních výnosů, příspěvky na režii pracoviště) se podařilo dosáhnout ještě lepšího hospodářského výsledku, než byl původně plánován. Ve výsledku jsou uvedeny 4 tis. Kč, což je povinný kladný hospodářský výsledek v rámci doplňkové činnosti, ale další prostředky se podařilo uložit zpět do FPP v rámci zdroje 11, a to ve výši 7 234 tis. Kč (viz. v tabulce nákladů Tvorba FPP), přičemž v letech 2010-2011 jsme z tohoto fondu pouze čerpali. Takže skutečný kladný hospodářský výsledek byl více než 7,2 mil. Kč.

1. 4. Investiční náklady

1.4.1. Stavební investice

V roce 2013 proběhla oprava nádvoří v rámci projektu ESF nákladem cca 500 tis. Kč, kdy došlo k předláždění a zpevnění vjezdu na nádvoří CMTF kvůli hendikepovaným studentům. Při té příležitosti byly upraveny a zpevněny i ostatní plochy, aby zde nestála voda a terén byl zarovnan. Současně byl přestěhován přístřešek pro kola na terasu a vzniklo ještě další parkovací stání. Tyto úpravy proběhly již svépomocí a v režii CMTF.

1.4.2. Přístrojové investice

V rámci investičních výdajů byl zakoupen nový server na počítačovou učebnu Na Hradě, který slouží pro výuku a zároveň jako platforma pro vybrané webové aplikace CMTF, a to v ceně 91 718 Kč. Dále se pořídily nové výkonnější dataprojektory na učebny 11/3 za 69 900 Kč a učebnu 8/3 za 109 900 Kč.

2. Studenti na CMTF

2. 1. Stipendia a služby poskytované studentům

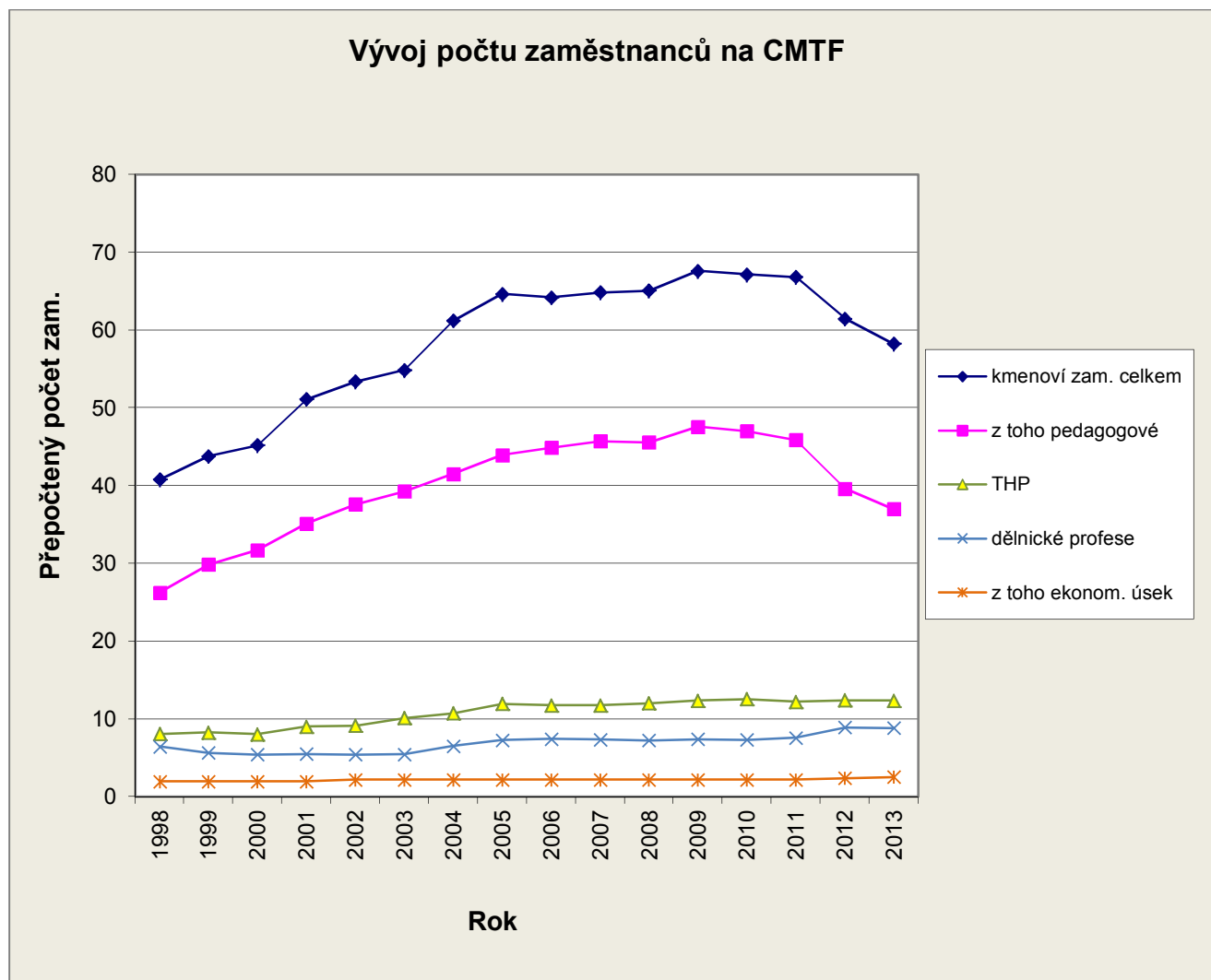
V roce 2013 byla poskytnuta stipendia studentům prezenčního studia v doktorském studijním programu v celkové výši 754 tis. Kč (na jednoho studenta DSP na výplatu stipendií cca 90.000,- Kč), mimořádná stipendia ve výši 1.122 tis. Kč (podle § 91 odst. 2 písm. a) a b) zákona 111/98 Sb.) a za tvůrčí činnost 553 tis. (celkem 1.675 tis. Kč), přičemž ze stipendijního fondu byla vyplacena stipendia ve výši 1.122 tis. Kč. O tvorbě a čerpání stipendijního fondu v roce 2013 viz také níže.

3. Personální situace

3. 1. Současný stav

Vývoj a srovnání situace v personální oblasti zachycuje následující tabulka s přepočtenými počty zaměstnanců:

	Zdroj 11					výzkumné záměry (CE GAČR)
	kmenoví zam. celkem	z toho pedagogové	THP	dělnické profese	externisté	
1998	40,81	26,26	8,09	6,46	30	0
1999	43,79	29,85	8,29	5,65	32	1,68
2000	45,21	31,74	8,04	5,43	40	2,83
2001	51,10	35,15	9,04	5,50	38	2,10
2002	53,38	37,61	9,16	5,45	33	2,53
2003	54,88	39,27	10,13	5,48	39	1,78
2004	61,21	41,51	10,76	6,55	50	1,48
2005	64,65	43,95	11,95	7,29	127	14,61
2006	64,20	44,91	11,77	7,44	100	19,87
2007	64,86	45,71	11,78	7,37	118	21,53
2008	65,06	45,57	12,04	7,25	124	20,19
2009	67,63	47,57	12,39	7,42	129	19,28
2010	67,17	47,02	12,56	7,33	81	15,27
2011	66,81	45,88	12,24	7,61		18,06
2012	61,48	39,62	12,42	8,93		9,27
2013	58,24	37,01	12,36	8,86		10,10
Meziroční změna	- 5,27%	- 6,59%	- 0,48%	-0,78%		+ 8,95%

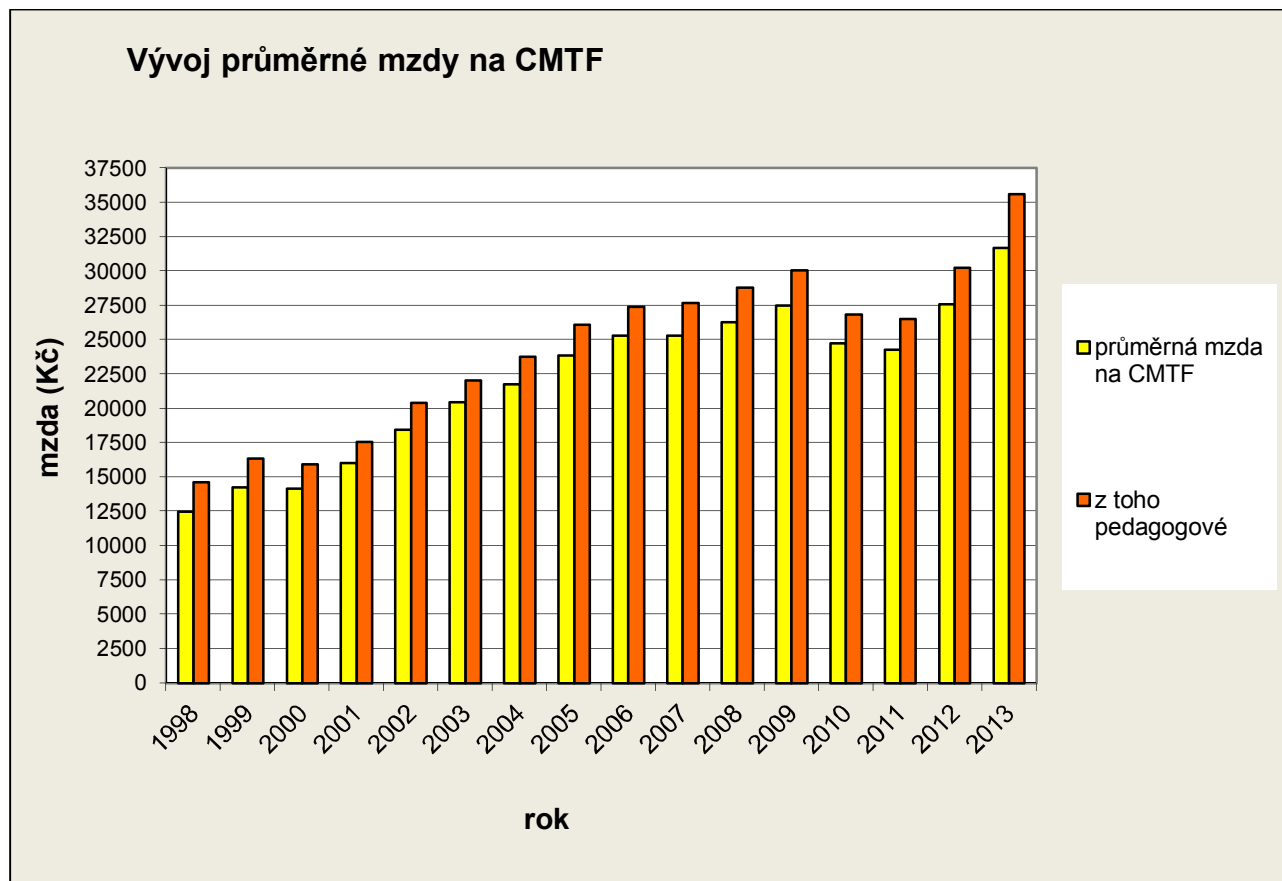


Z grafického zachycení je patrné, že došlo k poklesu počtu zaměstnanců v důsledku úsporných opatření.

3. 2. Vývoj mezd a náklady v sociální oblasti

Na CMTF došlo meziročně po delším období k výraznějšímu růstu mezd, a to zejména díky novému zdroji financí RVO. Průměrná mzda na CMTF vrostla o cca 15% a průměrná mzda pedagogů o více než 17%. Viz tabulka níže včetně historického srovnání:

	průměrná mzda na CMTF	z toho pedagogové
Rok 2002	18 435	20 396
Rok 2003	20 463	22 042
Rok 2004	21 734	23 759
Rok 2005	23 858	26 086
Rok 2006	25 277	27 393
Rok 2007	25 280	27 687
Rok 2008	26 261	28 797
Rok 2009	27 508	30 038
Rok 2010	24 735	26 821
Rok 2011	24 271	26 489
Rok 2012	27 570	30 234
Rok 2013	31 692	35 609
Meziroční změna	+ 14,95%	+ 17,77%



Stravování zaměstnanců

CMTF umožňuje svým zaměstnancům stravování ve stravovacích zařízeních UP nebo poskytuje stravenky Sodexo Gastropass, které lze použít k odběru teplé stravy v restauračních zařízeních nebo k nákupu potravin v maloobchodní síti. Celkový příspěvek na stravování dosáhl v roce 2013 výše 393 tis. Kč, tedy 4.263,- Kč na jednoho přepočteného zaměstnance (v roce 2012 výše 415 tis. Kč, tj. 5.388,- Kč na jednoho přepočteného zaměstnance).

4. Vývoj fondů CMTF UP

VVŠ a tedy i UP resp. CMTF mohou tvořit dle zákona následující fondy:

- ◆ Rezervní fond (RF)
- ◆ Fond reprodukce investičního majetku (FRIM)
- ◆ Stipendijní fond (SF)
- ◆ Fond odměn (FO)
- ◆ Fond účelově určených prostředků (FÚUP)

- ◆ Sociální fond (Soc. F)
- ◆ Fond provozních prostředků (FPP)

a hospodařit s jejich prostředky. Jaký byl počáteční stav, plnění fondů a konečný stav na CMTF ukazuje následující tabulka (v Kč):

	stav k 1. 1. 2013	plnění v roce 2013	čerpání v roce 2013	stav k 31. 12. 2013
Rezervní fond	0	0	0	0
FRIM	2.468.192	150.000	516.137 ⁷	2.102.055
Stipendijní fond	1.447.573	1.216.663	1.122.490	1.541.746
Fond odměn	107.495	0	40.500	66.995
Fond účelově určených prostředků	55.140	0	18.335	36.805
Sociální fond	468.269	236.360	323.200	381.429
Fond provozních prostředků	9.447.244	7.238.885	0	16.686.129
FONDY CELKEM	13.993.913	8.841.908	2.020.662	20.815.159

⁷ Kromě nákupů DHM (viz přístrojové investice) došlo ke směně prostředků z FRIM CMTF za neinvestiční prostředky s VUP ve výši 243 896 Kč.

5. Vývoj stavu majetku a výsledky inventarizace

Ke dni 31. 10. 2013 byla provedena inventarizace majetku, a to prostřednictvím čárového kódu, přičemž bylo shledáno, že účetní evidence souhlasí se skutečností zjištěnou fyzickou inventurou. Stav a vývoj hodnoty majetku na CMTF během roku 2013 je zachycen v následující tabulce:

	stav k 1. 1. 2013	stav k 31. 12. 2013	Změna
DHM (poř. cena)	20.759.233,- Kč	19.693.914,- Kč	- 5,1%
ZP (poř. cena)	7.880.913,- Kč	7.145.569,- Kč	- 9,3%
Jiný hmotný majetek (umělecké předměty)	1.358.300,- Kč	1.358.300,- Kč	0%
Ceniny	77.440,- Kč	184.480,- Kč	+ 138,2 %
Zásoby	2.407.417,74 Kč	2.254.041,23 Kč	- 6,4%
Celkem	32.483.303,74 Kč	30.636.304,23 Kč	- 5,7%

Ze srovnání je patrné, že během roku 2013 došlo ke snížení hodnoty majetku, a to zejména vlivem vyřazení nepotřebného zastaralého majetku, který nebyl kompenzován v takové míře dalšími nákupy.

Závěr

Rok 2013 byl příznivější z hlediska způsobu financování ze strany MŠMT, a to zejména díky novému ukazateli RVO, který navýšil disponibilní zdroje CMTF a umožnil navýšení mzdových prostředků u akademických pracovníků.

Dokonce kladný výsledek hospodaření umožnil další přesun finančních prostředků do FPP a po letech čerpání z tohoto fondu bylo možné jej navýšit.

V roce 2014 se předpokládá, že bude vyhotovena projektová dokumentace pro vybudování půdní vestavby ve škole Na Hradě 5 a dále pro obnovu auly a dalších prostor v budově Univerzitní 22. Samotné práce by měly probíhat v roce 2014 a 2015. Celkové výsledné hospodaření CMTF skončilo účetně s kladným hospodářským výsledkem (ve výši 5 tis. Kč z doplňkové činnosti), přičemž kladný hospodářský výsledek ve zdroji 11, a to ve výši cca 7.234 tis. Kč byl alokován do FPP.

V Olomouci dne 11. 6. 2014

RNDr. Ivana Vlková, Th.D.
děkanka CMTF

Mgr. Ivan Drábek
tajemník CMTF

Výroční zpráva o hospodaření schválena AS CMTF dne 11. 6. 2014

Seznam příloh

- ◆ Příloha I: Personálie: Akademičtí pracovníci
- ◆ Příloha II: Výsledek hospodaření CMTF 2013 za zdroje 11, 19, 30 a 90
- ◆ Příloha III: Výsledek hospodaření CMTF 2013 za všechny zdroje

Příloha I: Akademičtí a vědeckí pracovníci

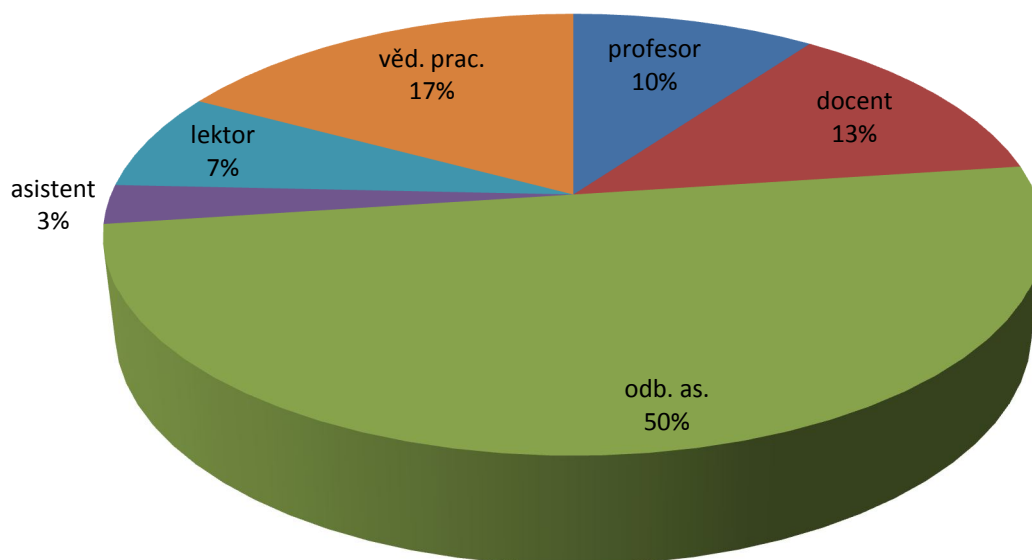
Kvalifikační a věková struktura akademických a vědeckých pracovníků (k 31. 12. 2013)

Věk	Akademičtí pracovníci					Vědeckí pracovníci	Celkem
	profesoři	docenti	odborní asistenti	asistenti	lektori		
do 29 let						1	1
30 - 39 let			16	1	1	5	23
40 - 49 let		4	12		2	3	21
50 - 59 let	3	3	5	1	1	3	16
60 - 69 let	3	2	1		1		7
nad 70 let	1		1				2
celkem	7	9	35	2	5	12	70

Fyzický a přepočtený počet akademických a vědeckých pracovníků za rok 2013

Kategorie pracovníků	Stav k 31. 12. 2013	Průměrný přepočtený stav	Průměrný věk
Profesor	7	6,2	64,28
Docent	9	8,4	53,41
Odborný asistent	35	27,2	43,44
Asistent	2	1,3	47,28
Lektor	5	3,5	47,04
Celkem	58	46,6	47,95
Vědeckí	12	6,55	41,97
Celkem	70	53,15	46,92

Kvalifikační struktura akadem. a vědeckých pracovníků CMTF UP 2013



Příloha II:

Výsledek hospodaření CMTF 2013 za zdroje 11, 19, 30 a 90

(Export ze systému SAP)

Nákladové druhy/Zdroje	Skutečnost
501100 Spotřeba materiálu	280 653,77
501101 Spotřeba materiálu - opravy a údržba	184 610,98
501102 Spotřeba materiálu - kancelářské potřeby	48 790,53
501103 Spotřeba materiálu - čisticí prostředky	95 679,59
501105 Spotřeba materiálu - pro výpočetní techn	65 036,16
501112 Spotř.mat.-kanc.potř.-mimo výběr.řízení	5 365,00
501200 Spotřeba materiálu - knihy a časopisy	139 501,45
501500 Spotřeba materiálu - ochranné pomůcky	258,00
501600 Spotřeba materiálu-propagace a reklama	44 071,00
501974 Spotřeba materiálu - DHM od 3.000,--	707 206,00
501984 Spotřeba materiálu - DHM do 3.000,-- OE	9 840,00
501999 Spotřeba materiálu - daňově neuznatelné	9 828,00
502100 Spotřeba elektřiny	484 182,09
502300 Spotřeba plynu	513 179,30
502400 Spotřeba vody	95 940,70
502999 Spotřeba energie - daňově neuznatelné	642,56
504100 Prodané zboží	11 250,19
511100 Opravy a udržování	264 860,64
511300 Opravy a udržování - výtahy	26 082,21
511600 Opravy a udržování - hasící přístroje	4 004,75
512100 Cestovné zaměstnanců - tuzemské	17 563,00
512200 Cestovné zaměstnanců - zahraniční	108 124,81
512300 Cestovné - externí pracovníci	47 802,00
513100 Náklady na reprezentaci	44 087,00
518100 Ostatní služby	2 956 573,52
518101 Oslužby - ubytování externích pracovníků	400,00
518102 Ostatní služby - ubytování a stravování	5 732,00
518200 Ostatní služby - poštovní poplatky	111 054,68
518201 Ostatní služby - telefonní poplatky	93 825,89
518300 Ostatní služby - nájem	24 138,00
518500 Ostatní služby - kurzy, školení	26 751,66
518610 Ostatní služby - úklid	144 696,00
518700 Ostatní služby - odvoz odpadu	43 412,44
518710 Ostatní služby - ostraha	22 800,00
518720 Ostatní služby - revize	173 093,46
518983 Ostatní služby - nehmot. maj. do 7.000,-	9 565,00
521100 Tarify a další mzda	10 523 774,00
521101 MN-Proplacená náhrada za dovolenou z min	27 066,00

521110 MN-Náhrady za dovolenou a ostatní	3 801 587,00
521200 Dekretní příplatky	4 031 067,00
521300 Ostatní příplatky	198 395,00
521400 Odměny	1 445 668,00
521401 Čerpání FO	40 500,00
521500 OON Dohody s pojištěním	159 200,00
521600 OON Dohody bez pojištění, v. soutěž	1 184 309,00
524100 Zákonné zdravotní pojištění	1 810 993,28
524200 Zákonné sociální zabezpečení	5 098 461,67
525100 Ostat.sociál.pojišt.-úrazové-Kooperativa	99 933,73
527100 ZSN příspěvek stravné	392 980,00
527200 Zákonné sociální náklady # preventivní p	10 550,00
527300 Zákon.soc.nákl.-tvorba sociálního fondu	200 680,57
527400 ON - čerpání soc.fond - Odměny k životní	15 000,00
527401 ON - čerpání soc.fond - Penzijní pojiště	126 400,00
527403 ON - čerpání soc.fond - Rehab,zdrav.potř	134 000,00
527404 ON - čerpání soc.fond - Spol.a sport.akc	47 800,00
528200 OSN - MN náhrady za nemoc	38 110,00
531101 Daň silniční - denní	2 225,00
545100 Kurzové ztráty	12 097,54
549100 Jiné ostatní náklady	-6 133,20
549111 Stipendia sociální - § 91/2d	35 000,00
549200 Stipendia prospěchová	510 000,00
549202 Stipendia za tvůrčí činnost	56 600,00
549300 Stipendia mimorádná	555 890,00
549600 Stipendia doktorandských programů	753 885,00
549700 Poplatky	9 820,84
549880 Jiné ostatní náklady-tvorba stip. fondu	1 009 700,00
549881 JON-tvor.stip.fond §58/4 další VŠ	206 963,00
549890 JON - tvorba fondu prov.prostředků	7 233 870,33
549901 JON-neuplat.nárok na odpočet DPH	153 452,09
549995 Jiné ostatní náklady - haléřové vyrovnán	-2,11
549996 JON-přeúčt.správní a provozní režie	-1 504 896,00
551100 Odpisy dlouhodobého NM a HM	149 277,00
551101 Odpisy dlouhodobého NM a HM # dotace	79 236,00
582100 Poskytnuté členské příspěvky # nepovinné	10 000,00
Náklady celkem	45 474 063,12
602100 Tržby z prodeje služeb	-30 773,54
602201 Tržby z prodeje služeb - nájem.prostory	-18 475,69
602300 Tržby z prodeje služeb - CZV § 60	-151 225,00
602301 Tržby z prod.služeb - popl.přijímací říz	-533 638,81
602900 Tržby z prodeje služeb-z licenč. smluv	-10 333,90
604100 Tržby za prodané zboží	-296 420,99
613100 Změna stavu zásob výrobků	142 136,32
645100 Kurzové zisky	-421,23

648100 Zúčtování fondu odměn	-40 500,00
648200 Zúčtování sociálního fondu	-323 200,00
648700 Zúčtování fondu účelově určených prostř.	-42 734,92
648800 Zúčtování stipendijního fondu	-1 122 490,00
649100 Jiné ost. výnosy	-102 219,39
649500 Jiné ost. výnosy # manka a škody	-3 282,00
649551 Jiné ost. výnosy # odpisy z dotací	-79 236,00
649880 Jiné ost. výnosy-tvorba stip.fondu §58/3	-1 009 700,00
649881 Jiné ost. výnosy-tvorba stip.fondu §58/4	-206 963,00
649999 Jiné ost. výnosy - daňově neuznatelné	-150 000,00
691110 Provozní dotace #VaV MŠMT	-9 866 000,00
692100 Příspěvek-studijní programy-ukazatel A,B	-31 040 964,00
692101 Příspěvek - stipendia - ukazatel C	-746 279,00
Výnosy CMTF	-45 632 721,15
710100 Vnitronáklady - autodoprava	7 946,50
710300 Vnitronáklady - stravování - závodní	29 890,00
710400 Vnitronáklady - skripta, publikace	88 840,00
710900 Vnitronáklady - ostatní služby	27 560,00
Vnitro celkem	154 236,50
CELKEM	-4 421,53

Příloha III: Výsledek hospodaření CMTF 2013 za všechny zdroje

(Export ze systému SAP)

Nákladové druhy/Zdroje	Skutečnost
501100 Spotřeba materiálu	371 118,97
501101 Spotřeba materiálu - opravy a údržba	184 610,98
501102 Spotřeba materiálu - kancelářské potřeby	62 037,07
501103 Spotřeba materiálu - čisticí prostředky	95 679,59
501105 Spotřeba materiálu - pro výpočetní techn	65 036,16
501112 Spotř.mat.-kanc.potř.-mimo výběr.řízení	6 481,00
501200 Spotřeba materiálu - knihy a časopisy	1 017 883,21
501500 Spotřeba materiálu - ochranné pomůcky	258,00
501600 Spotřeba materiálu-propagace a reklama	57 301,00
501974 Spotřeba materiálu - DHM od 3.000,--	1 206 370,00
501984 Spotřeba materiálu - DHM do 3.000,-- OE	13 338,00
501999 Spotřeba materiálu - daňově neuznatelné	10 015,00
502100 Spotřeba elektřiny	484 182,09
502300 Spotřeba plynu	513 179,30
502400 Spotřeba vody	95 940,70
502999 Spotřeba energie - daňově neuznatelné	642,56
504100 Prodané zboží	11 250,19
511100 Opravy a udržování	264 860,64
511300 Opravy a udržování - výtahy	26 082,21
511600 Opravy a udržování - hasící přístroje	4 004,75
512100 Cestovné zaměstnanců - tuzemské	155 784,00
512200 Cestovné zaměstnanců - zahraniční	1 617 596,20
512300 Cestovné - externí pracovníci	53 395,77
513100 Náklady na reprezentaci	55 975,00
518100 Ostatní služby	3 976 513,90
518101 OSlužby - ubytování externích pracovníků	400,00
518102 Ostatní služby - ubytování a stravování	31 394,00
518112 OSlužby - nákl. související s cestovním	24 956,00
518200 Ostatní služby - poštovní poplatky	112 863,68
518201 Ostatní služby - telefonní poplatky	98 362,89
518300 Ostatní služby - nájem	26 538,00
518400 Ostatní služby - přeprava	22 271,00
518500 Ostatní služby - kurzy, školení	26 751,66
518610 Ostatní služby - úklid	144 696,00
518700 Ostatní služby - odvoz odpadu	43 412,44
518710 Ostatní služby - ostražba	22 800,00
518720 Ostatní služby - revize	173 093,46
518801 OS-reklama a propagace (inzerce, WWW str	3 273,00
518973 Ostatní služby - nehmot. maj. od 7.000,	344 214,00
518983 Ostatní služby - nehmot. maj. do 7.000,-	14 340,00

521100	Tarify a další mzda	15 895 234,00
521101	MN-Proplacená náhrada za dovolenou z min	31 212,00
521110	MN-Náhrady za dovolenou a ostatní	5 668 537,00
521200	Dekretní příplatky	6 634 231,00
521300	Ostatní příplatky	198 395,00
521400	Odměny	2 459 778,00
521401	Čerpání FO	40 500,00
521500	OON Dohody s pojištěním	161 200,00
521600	OON Dohody bez pojištění, v. soutěž	1 886 384,00
524100	Zákonné zdravotní pojištění	2 771 467,02
524200	Zákonné sociální zabezpečení	7 748 732,68
525100	Ostat.sociál.pojišt.-úrazové-Kooperativa	123 513,99
527100	ZSN příspěvek stravné	392 980,00
527200	Zákonné sociální náklady # preventivní p	10 550,00
527300	Zákon.soc.nákl.-tvorba sociálního fondu	236 360,65
527400	ON - čerpání soc.fond - Odměny k životní	15 000,00
527401	ON - čerpání soc.fond - Penzijní pojiště	126 400,00
527403	ON - čerpání soc.fond - Rehab,zdrav.potř	134 000,00
527404	ON - čerpání soc.fond - Spol.a sport.akc	47 800,00
528200	OSN - MN náhrady za nemoc	53 623,00
531101	Daň silniční - denní	3 275,00
545100	Kurzové ztráty	16 138,42
549100	Jiné ostatní náklady	-6 133,20
549111	Stipendia sociální - § 91/2d	35 000,00
549200	Stipendia prospěchová	510 000,00
549202	Stipendia za tvůrčí činnost	553 100,00
549300	Stipendia mimorádná	555 890,00
549600	Stipendia doktorandských programů	753 885,00
549700	Poplatky	10 006,84
549801	Jiné ostatní náklady - Úrazové pojištění	338,49
549880	Jiné ostatní náklady-tvorba stip. fondu	1 009 700,00
549881	JON-tvor.stip.fond §58/4 další VŠ	206 963,00
549890	JON - tvorba fondu prov.prostředků	7 233 870,33
549901	JON-neuplat.nárok na odpočet DPH	153 452,09
549995	Jiné ostatní náklady - haléřové vyrovnán	-0,97
549996	JON-přeúčt.správní a provozní režie	-93 896,00
551100	Odpisy dlouhodobého NM a HM	149 277,00
551101	Odpisy dlouhodobého NM a HM # dotace	79 236,00
582100	Poskytnuté členské příspěvky # nepovinné	10 000,00
Náklady celkem		67 254 902,76
602100	Tržby z prodeje služeb	-30 773,54
602201	Tržby z prodeje služeb - nájem.prostory	-18 475,69
602300	Tržby z prodeje služeb - CZV § 60	-151 225,00
602301	Tržby z prod.služeb - popl.přijímací říz	-533 638,81

602900 Tržby z prodeje služeb-z licenč. smluv	-10 333,90
604100 Tržby za prodané zboží	-296 420,99
613100 Změna stavu zásob výrobků	142 136,32
645100 Kurzové zisky	-993,40
648100 Zúčtování fondu odměn	-40 500,00
648200 Zúčtování sociálního fondu	-323 200,00
648700 Zúčtování fondu účelově určených prostř.	-42 734,92
648800 Zúčtování stipendijního fondu	-1 122 490,00
649100 Jiné ost. výnosy	-102 219,39
649500 Jiné ost. výnosy # manka a škody	-3 282,00
649551 Jiné ost. výnosy # odpisy z dotací	-79 236,00
649880 Jiné ost. výnosy-tvorba stip.fondu §58/3	-1 009 700,00
649881 Jiné ost. výnosy-tvorba stip.fondu §58/4	-206 963,00
649900 Jiné ostatní výnosy - spoluřešitelé	-6 870 000,00
649999 Jiné ost. výnosy - daňově neuznatelné	-150 000,00
691110 Provozní dotace #VaV MŠMT	-11 846 000,00
691200 Provozní dotace # obce, VÚSC apod.	-65 000,00
691210 Provozní dotace # V a V ostatní resorty	-563 000,00
691410 Provozní dotace - Evropské fondy	-12 714 817,93
692100 Příspěvek-studijní programy-ukazatel A,B	-31 040 964,00
692101 Příspěvek - stipendia - ukazatel C	-746 279,00
Výnosy CMTF	-67 826 111,25
710100 Vnitronáklady - autodoprava	9 686,50
710300 Vnitronáklady - stravování - závodní	29 890,00
710360 Vnitronáklady - prodej zboží	1 187,00
710400 Vnitronáklady - skripta, publikace	197 428,00
710401 Vnitronáklady - předtisk.přípr. publikac	163 980,00
710900 Vnitronáklady - ostatní služby	212 332,46
720691 Vnitrovýnosy - přeúčtování dotací	-47 717,00
Vnitro celkem	566 786,96
CELKEM	-4 421,53