

Cyrlometodějská teologická fakulta

**VÝROČNÍ ZPRÁVA
O HOSPODAŘENÍ**

**Cyrlometodějské teologické fakulty UP
za rok 2012**

V Olomouci 11. 4. 2013

Úvod

V roce 2012 došlo ze strany MŠMT k dalšímu výraznému snížení normativu, který činil 24.437,- Kč (2011: 26.428,- Kč; 2010: 29.554,- Kč) na jednoho studenta (odpovídá koeficientu ekonomické náročnosti 1,0). Na jeho základě je poskytován příspěvek na realizaci akreditovaných studijních programů (dále jen příspěvek podle ukazatele A). Poprvé byl poskytnut další příspěvek dle ukazatele K (ukazatel kvality), který v sobě integruje dřívější ukazatele B2 (za absolventy) a ukazatele B3 (ukazatel kvality).

Odvody na provoz CJ a CP byly tentokrát odvedeny tak, že byla stanovena celková částka na pokrytí těchto agend a výše podílu jednotlivých fakult na krytí těchto potřeb byla stanovena na základě dvou ukazatelů, a to podle přepočteného počtu zaměstnanců (váhou 50%) a podle objemu vyplacených mezd (50%). Výše odvodů za CMTF byla pro rok 2012 stanovena ve výši 8 254 tis. Kč.

Při výpočtu výše příspěvku na CMTF se vycházelo z normativního počtu studentů, kteří byli zapsáni na CMTF ke dni 31. 10. 2011. Pro rok 2012 bylo CMTF započteno 1 269,5 (v roce 2011: 1247) přepočtených studentů a tedy 1283,8 normativních studentů. Podle toho byl stanoven příspěvek dle ukazatele A ve výši **31 296** tis. Kč (v roce 2011: 32 449 tis. Kč; 2010: 34 735 tis. Kč, 2009: 41 437 tis. Kč), což představuje další meziroční pokles o 3,55%. Tento příspěvek byl doplněn ukazatelem K, ve kterém CMTF obdržela **4 506** tis. Kč.

Byly provedeny přesuny financí mezi PdF, FTK a FF na studenty dvouoborových studijních programů v rámci ukazatele A.

Další část příspěvku tvoří dotace na SIVV¹, která byla pro CMTF stanovena ve výši 2.045 tis. Kč (2011: 1.638 tis. Kč; 2010: 1.893 tis. Kč), přičemž tyto prostředky byly již druhým rokem využívány pro projekty studentské grantové soutěže.

Jako nový zdroj financí se ukázal ukazatel RVO (prostředky na rozvoj výzkumné organizace), který byl stanoven na základě úspěšnosti v oblasti V+V měřeno odezvou v RIV. CMTF v rámci tohoto ukazatele obdržela 9 528 tis. Kč.

Rekapitulace vč. meziročního srovnání (tis. Kč):

Příspěvek a dotace	2012	2011	2010	2009
Ukazatel A	31 296	32 449	34 735	41 437
Ukazatel K (dříve B2, B3)	4 506	3 661	2 557	1 578
Ukazatel B3	0	1 888	1 705	0
Rozvoj instituce	9 528	-	-	-
Dotace SIVV	2 045	1 638	1 893	2 807
<i>Mezisoučet</i>	<i>47 375</i>	<i>39 636</i>	<i>40 890</i>	<i>45 822</i>
Odvody na CP+CJ	-8 254	- 8 208	- 8 480	- 8 950
Celkem (bez SIVV)	37 076	29 790	30 517	36 872

Po započítání mezifakultního vyrovnání, které činilo na základě jednání s PdF a FF 202 tis. Kč ve prospěch těchto fakult, činily disponibilní příjmy **36 874** tis. Kč. Hrozící meziroční pokles využitelných prostředků z příspěvku na akreditované studijní programy byl tedy kompenzován novým ukazatelem RVO (Rozvoj vědecké organizace).

¹ SIVV – specifický institucionální výzkum a vývoj

Kromě toho obdržela fakulta účelové dotace na rozvojové programy a projekty výzkumu a vývoje z různých zdrojů:

	<i>r. 2012</i>	<i>srov. r. 2011</i>
➤ Rozvojové programy	1 452 tis. Kč	1 484 tis. Kč
➤ GAČR, GA AV	6 377 tis. Kč	764 tis. Kč
➤ Výzkumné záměry	0 tis. Kč	13 150 tis. Kč
➤ IGA (dotace SIVV)	2 045 tis. Kč	1 638 tis. Kč
➤ <u>VÚSC²</u>	<u>0 tis. Kč</u>	<u>64 tis. Kč</u>
CELKEM	10 024 tis. Kč	17 100 tis. Kč

U prostředků na Rozvojové projekty došlo ještě k následující změně: Po dohodě s LF UP byl náš příspěvek poskytnut LF s tím, že bude ve stejné výši kompenzován z provozních prostředků LF (zdroj 11). V rámci CMTF byla větší část těchto prostředků užitá nadále účelově na projekty, které pokračovaly z roku 2011 (programování modulu praxí na Vzdělávacím portálu CMTF, působení zahraničních pracovníků na CMTF a podpora nadaných studentů a mladých akademiků), přičemž zbývající část posílila běžné neúčelové výnosy CMTF.

Vzhledem k novým neúčelovým zdrojům financí byl rozpočet pro rok 2012 sestaven s kladným hospodářským výsledkem v plánované výši 1 822 tis. Kč.

² VÚSC – Vyšší územně správní celky

1. Analýza nákladů a výnosů

1. 1. Příspěvky a dotace ze SR

V rámci dělení dotace byla CMTF přidělena částka NIV ze státního rozpočtu:

- ◆ příspěvek na realizaci ASP³ ve výši⁴ 29.555 tis. Kč (v roce 2011: 32.449 tis. Kč)
- ◆ na stipendia studentů DSP 601 tis. Kč (v roce 2011: 424 tis. Kč)

Dále CMTF obdržela NIV prostředky ze státního rozpočtu na vědu a výzkum:

- ◆ na SIVV 2.045 tis. Kč (v roce 2011: 1.638 tis. Kč)

CMTF získala účelové prostředky na vědu a výzkum:

- ◆ na 3 granty z GAČR a GAAV 6.377 tis. Kč (v r. 2011: 764 tis. Kč)
- ◆ na 1 VZ 0 tis. Kč (v r. 2011: 13.150 tis. Kč)
- ◆ rozvojové programy 1.452 tis. Kč (v r. 2011: 1.484 tis. Kč)

1. 2. Vlastní výnosy

CMTF měla dále vlastní výnosy:

- ◆ z poplatků za přijímací řízení 641 tis. Kč (v roce 2011: 556 tis. Kč)
Z toho odvedeno VOŠ na krytí nákladů spojených s přijímacím řízením 159 tis. Kč.
- ◆ z administrativních poplatků 118 tis. Kč (v roce 2011: 183 tis. Kč)
- ◆ z prodeje vlastních výrobků a služeb 618 tis. Kč (v roce 2011: 826 tis. Kč)

Celková bilanční suma ve srovnání s rokem 2011 vzrostla o 7,53% (srovnej tabulku výnosů dle zdrojů v jednotlivých letech; částky jsou v tis. Kč):

³ ASP – akreditované studijní programy

⁴ Příspěvek je navýšen o částku, která byla poukázána jako kompenzace mzdových prostředků vyplácených centrálně

zdroj (příspěvek, dotace)	2007	2008	2009	2010	2011	2012	Meziroční srovnání (%)
11	33.164	34.866	34.870	30.884	30.381	29.555	- 2,7
10 (FRVŠ)	68	93	0	0	0	167	+ 100
33 (GAČR, GAAV)	1.201	839	587	500	764	6.377	+ 734,7
10 (RP)	2.855	1.993	2.188	1.558	1.484	1.452	- 2,1
31 (SIVV)	3.269	3.108	2.807	1.893	1.638	2.045	+ 24,8
32 (VZ)	11.602	11.750	13.849	11.924	13.150	0	- 100
30 (RVO)	0	0	0	0	0	9.528	+100
12 (ESF – OPVK)	0	0	0	0	1.296	4.644	+ 258,3
39 (V+V jiné, zahraničí)	0	0	0	0	15	7	- 53,3
celkem (vč. ost. výnosů)	56.651	57.126	57.068	54.092	50.015	57.460	+ 14,88

zdroj 11: Příspěvek na realizaci ASP

zdroj 10: FRVŠ

zdroj 39: ostatní V+V

zdroj 10: RP - rozvojové programy MŠMT

zdroj 12: ESF OPVK – Evropský sociální fond; Vzdělávání pro konkurenceschopnost

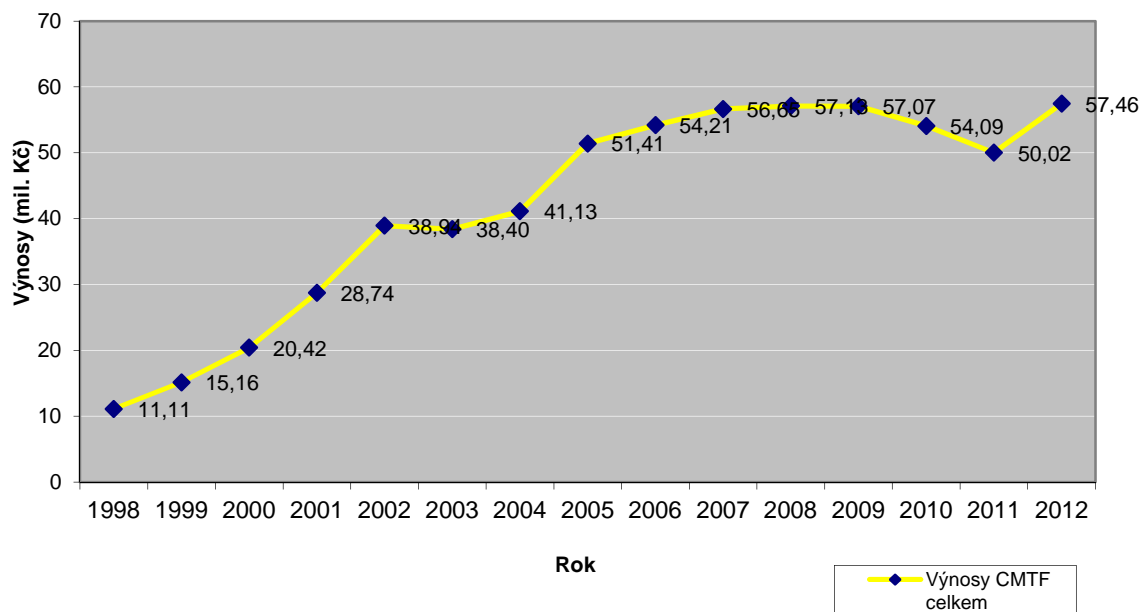
zdroj 31: věda a výzkum specifický (SIVV)

zdroj 32: VC – výzkumné centrum

zdroj 32: VZ – výzkumné záměry

zdroj 33: GAČR, GAAV

Vývoj výnosů CMTF celkem



1. 3. Neinvestiční náklady

Hospodaření CMTF skončilo účetně s kladným hospodářským výsledkem. Vybrané položky nákladů za roky 2007 až 2012 souhrnně za všechny zdroje jsou uvedeny v následující tabulce (v tis. Kč):

vybrané položky	2007	2008	2009	2010	2011	2012	změna (%)
Mzdové náklady	28.153	28.805	31.379	28.459	27.673	27.038	- 2,29
Zákonné pojištění	9.563	9.750	10.020	9.292	8.932	8.687	- 2,74
Knihy a časopisy	1.475	1.851	1.544	962	789	855	+ 8,36
Ediční činnost	1.122	1.281	695	1.448	2.485	386	- 84,46
Materiál	947	710	994	1.176	2.317	758	- 67,28
DHM	1.766	904	1.037	885	440	1.270	+ 188,63
Cestovné tuzemské	78,5	104	111	104	129	140	+ 8,52
Cestovné zahraniční	1.475	1.136	1.603	1.346	1.127	1.172	+ 3,99
Spoje	228	224	210	246	216	217	+ 0,46
Opravy a udržování	1.391	411	160	111	609	313	- 48,08
Stipendia studentů DSP	667	488	356	326	423	601	+ 42,08
Ostatní (<i>ostatní služby, odpisy, energie, apod.</i>)	9.785,5	11.462	8.959	9.737	8.009	16.017	+ 99,98
Celkem	56.651	57.126	57.068	54.092	53.149	57.455	+ 8,1

Meziročně došlo k mírnému poklesu celkových mzdových výdajů, protože byl již ukončen výzkumný záměr, který se na mzdách podílel nemalou měrou. Současně však došlo k opětovnému přiznání nadtarifních složek mzdy v návaznosti na výkony akademických a vědeckých pracovníků na poli výuky a V+V.

V rámci průběžné modernizace byla nakupována výpočetní technika, a to převážně z provozních prostředků fakulty.

Na CMTF je nyní k dispozici 323 ks PC z toho 98 notebooků, přičemž všechny stanice jsou napojeny na Internet.

Mírně vzrostla částka, kterou fakulta vydala na nákup knih a časopisů, přičemž její podíl na celkových výdajích vzrostl z 1,48% na 1,50% všech výdajů fakulty.

Částka určená na ediční činnost meziročně klesla z 2.485 tis. Kč na 386 tis. Kč, protože byl ukončen VZ.

Na CMTF UP byly vydány a připraveny do tisku např. 4 čísla časopisu *Studia Theologica*, 1 číslo časopisu *Acta Theologica*, řada monografií, učebnic a sborníků.

Částka na krytí spojových služeb dosáhla celkové výše 217 tis. Kč (v r. 2011: 216 tis. Kč), přičemž poplatky za telefonní hovory vzrostly z částky 106 tis. Kč na 113 tis. Kč a náklady na poštovné klesly ze 110 tis. Kč na 103 tis. Kč.

Na opravy a udržování a na revize bylo ve srovnání s rokem 2011 (771 tis. Kč, z toho 162 tis. na revize) vynaloženo přibližně 449 tis. Kč, z toho 136 tis. na revize.

V roce 2012 vzrostla částka plateb za elektrinu, vodu a plyn (v roce 2002: 540 tis. Kč, v roce 2003: 655 tis. Kč, v roce 2004: 662 tis., v roce 2005: 682 tis., v roce 2006: 1.164, v roce 2007: 828 tis., v roce 2008: 1.190 tis. Kč, v roce 2009: 1.538 tis. Kč a v roce 2010: 1.250 tis. Kč; 2011: 1.255 tis. Kč), a to na částku 1.298 tis. Kč.

Kromě celkové bilance za CMTF si samostatně ukážeme vybrané disponibilní zdroje (11, 19, 30, 90) tak, jak byl schválen jejich **plán nákladů a výnosů a skutečnost čerpání za rok 2012** (v tis. Kč)⁵:

Náklady (vybrané položky)

Položka	schválený plán roku 2012	skutečnost roku 2012
Spotřeba materiálu	200	213
Kancelářské potřeby	80	20
Ostatní materiál	82	58
Čistící prostředky	75	64
Opravy a udržování – materiál	280	225
Knihy a časopisy	150	155
PHM	0	0
DHM	700	1 052
Energie	1 300	1 355
Prodané zboží	30	19
Opravy a udržování	418	313
Cestovné	225	184
Náklady na reprezentaci	50	47
Služby	3 945	3 343
z toho - poštovné	110	100
- telefony	120	110
Mzdy	21 105	20 675
z toho - OON	1 250	1 211
Pojištění	6 751	6 683
Sociální náklady	485	985
Ostatní stipendia	0	960
Stipendia DSP	0	601
Úrazové pojištění	120	101
Tvorba sociálního fondu	220	192
Čerpání sociálního fondu		376
Odpisy	370	329
Tvorba FPP		6364
Tvorba Stipendijního fondu		1299
Ostatní náklady	6	-870
Náklady celkem	36 592	44 174

⁵ Detailněji viz výsledovka a tabulka č. 1 v Příloze V

Výnosy

Prodej služeb	20	222
Prodej vlastních výrobků (knih)	250	448
Zúčtování fondů	0	1373
Poplatky za př. řízení	400	641
Tvorba stipendijního fondu		1302
Jiné výnosy	370	717
Příspěvek	37 374	39 083
Příspěvek na stipendia DSP		601
Výnosy celkem	38 414	44 179

Hospodářský výsledek	1 822	5
-----------------------------	--------------	----------

Rozpočet fakulty byl plánován jako přebytkový s kladným hospodářským výsledkem. Díky příznivým vlivům (navýšení příspěvku, zvýšení vlastních výnosů, příspěvky na režii pracoviště) se podařilo dosáhnout ještě lepšího hospodářského výsledku než byl původně plánován. Ve výsledku je uvedeno 5 tis. Kč, což je povinný kladný hospodářský výsledek v rámci doplňkové činnosti, ale další prostředky se podařilo uložit zpět do FPP v rámci zdroje 11, a to ve výši 6 364 tis. Kč (viz. v tabulce nákladů Tvorba FPP), přičemž v předchozích dvou letech jsme z tohoto fondu pouze čerpali. Takže skutečný kladný hospodářský výsledek byl více než 6,3 mil. Kč.

1. 4. Investiční náklady

1.4.1. Stavební investice

V roce 2012 proběhla další etapa výměny oken v budově CMTF Univerzitní 22 v celkové výši 1.132 tis. Kč. Tyto zbývající náklady na výměnu oken byly hrazeny z centrálního FRIM. V souvislosti s tím byly provedeny práce jako výměna podlahových krytin, malování, drobné zednické práce apod. ve vlastní režii fakulty.

Kromě toho byla již dlouhou dobu v dezolátním stavu vstupní brána na nádvoří CMTF a bylo nutné ji akutně opravit. Byla provedena výměna obou křídel vrat, které jsou zhotoveny z ocelových profilů a dřevěných latí. Obě křídla byla nově ukotvena do stávající zídky přes ocelové plotny tak, aby ze zídky nevypadávala.

1.4.2. Přístrojové investice

V rámci investičních výdajů nebyly pořízeny žádné přístroje a nákupy ostatních přístrojů proběhly z neinvestičních prostředků CMTF.

2. Studenti na CMTF

2. 1. Stipendia a služby poskytované studentům

V roce 2012 byla poskytnuta stipendia studentům prezenčního studia v doktorském studijním programu v celkové výši 601 tis. Kč (na jednoho studenta DSP na výplatu stipendií cca 83.041,- Kč), mimořádná stipendia ve výši 1.344 tis. Kč (podle § 91 odst. 2 písm. a) a b) zákona 111/98 Sb.), přičemž ze stipendijního fondu byla vyplacena stipendia ve výši 960 tis. Kč. O tvorbě a čerpání stipendijního fondu v roce 2012 viz také níže.

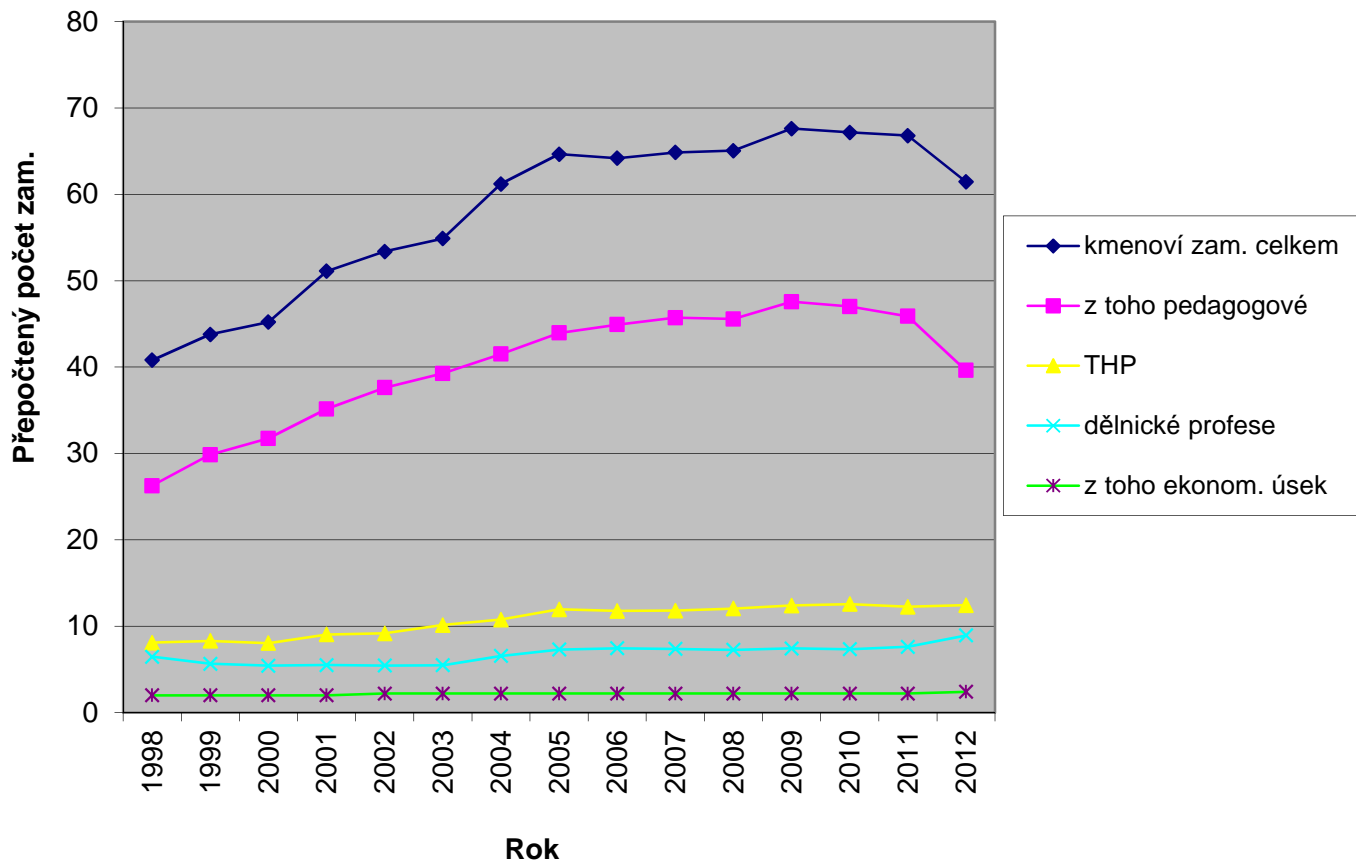
3. Personální situace

3. 1. Současný stav

Vývoj a srovnání situace v personální oblasti zachycuje následující tabulka s přepočtenými počty zaměstnanců:

	Zdroj 11					výzkumné záměry (CE GAČR)
	kmenoví zaměstnanci celkem	z toho pedagogové	THP	dělnické profese	externisté	
1998	40,81	26,26	8,09	6,46	30	0
1999	43,79	29,85	8,29	5,65	32	1,68
2000	45,21	31,74	8,04	5,43	40	2,83
2001	51,10	35,15	9,04	5,50	38	2,10
2002	53,38	37,61	9,16	5,45	33	2,53
2003	54,88	39,27	10,13	5,48	39	1,78
2004	61,21	41,51	10,76	6,55	50	1,48
2005	64,65	43,95	11,95	7,29	127	14,61
2006	64,20	44,91	11,77	7,44	100	19,87
2007	64,86	45,71	11,78	7,37	118	21,53
2008	65,06	45,57	12,04	7,25	124	20,19
2009	67,63	47,57	12,39	7,42	129	19,28
2010	67,17	47,02	12,56	7,33	81	15,27
2011	66,81	45,88	12,24	7,61		18,06
2012	61,48	39,62	12,42	8,93		9,27
Meziroční změna	- 7,98%	- 13,64%	+ 1,47%	+17,3%		- 48,67%

Vývoj počtu zaměstnanců na CMTF



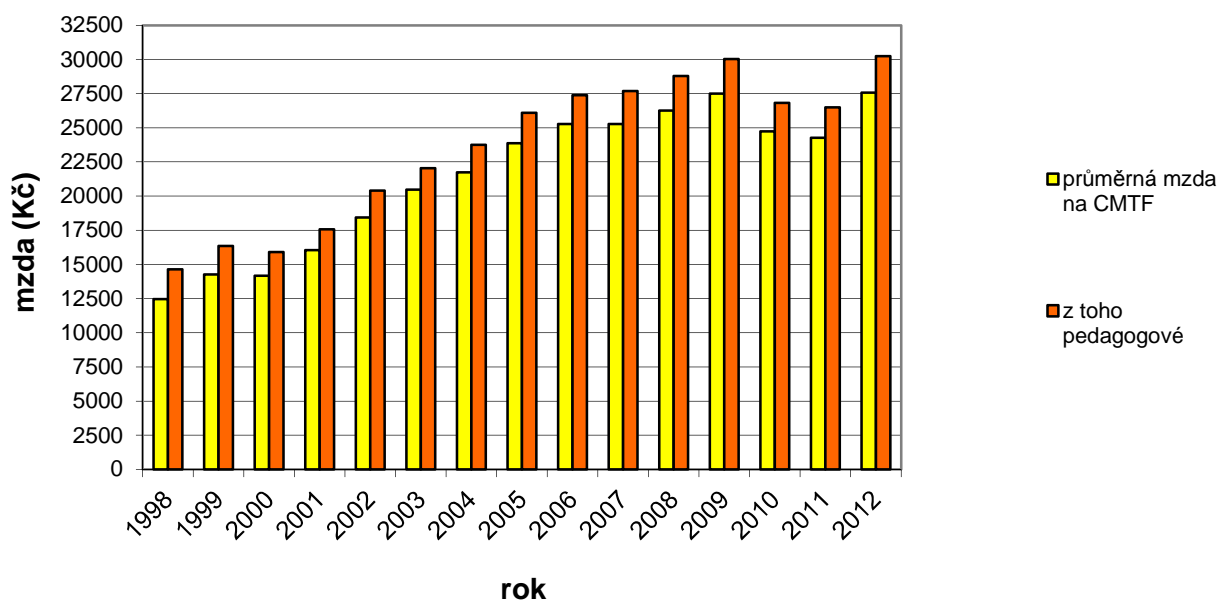
Z grafického zachycení je patrné, že došlo k poklesu počtu zaměstnanců v důsledku úsporných opatření.

3. 2. Vývoj mezd a náklady v sociální oblasti

Na CMTF došlo meziročně po delším období k výraznějšímu růstu mezd, a to zejména díky novému zdroji financí RVO. Průměrná mzda na CMTF vrostla o cca 13% a průměrná mzda pedagogů o více než 14%. Viz. tabulka níže včetně historického srovnání:

	průměrná mzda na CMTF	z toho pedagogové
rok 2002	18 435	20 396
rok 2003	20 463	22 042
rok 2004	21 734	23 759
rok 2005	23 858	26 086
rok 2006	25 277	27 393
rok 2007	25 280	27 687
rok 2008	26 261	28 797
rok 2009	27 508	30 038
rok 2010	24 735	26 821
rok 2011	24 271	26 489
rok 2012	27 570	30 234
Meziroční změna	+ 13,59%	+ 14,13%

Vývoj průměrné mzdy na CMTF



Stravování zaměstnanců

CMTF umožňuje svým zaměstnancům stravování ve stravovacích zařízeních UP nebo poskytuje stravenky Sodexo Gastropass, které lze použít k odběru teplé stravy v restauračních zařízeních nebo k nákupu potravin v maloobchodní síti. Celkový příspěvek na stravování dosáhl v roce 2012 výše 415 tis. Kč, tedy 5 388,- Kč na jednoho přepočteného zaměstnance (v roce 2011 výše 486 tis. Kč, tj. 5.538,- Kč na jednoho přepočteného zaměstnance).

4. Vývoj fondů CMTF UP

VVŠ a tedy i UP resp. CMTF mohou tvořit dle zákona fondy:

- ◆ Rezervní fond (RF)
- ◆ Fond reprodukce investičního majetku (FRIM)
- ◆ Stipendijní fond (SF)
- ◆ Fond odměn (FO)
- ◆ Fond účelově určených prostředků (FÚUP)
- ◆ Sociální fond (Soc. F)
- ◆ Fond provozních prostředků (FPP)

a hospodařit s jejich prostředky. Jaký byl počáteční stav, plnění fondů a konečný stav na CMTF ukazuje následující tabulka (v Kč):

	stav k 1. 1. 2012	plnění v roce 2012	čerpání v roce 2012	stav k 31. 12. 2012
Rezervní fond	0	0	0	0
FRIM	2.735.962	178.070	445.840	2.468.192
Stipendijní fond	1.108.409	1.299.572	960.408	1.447.573
Fond odměn	107.495	0	0	107.495
Fond účelově určených prostředků	7	84.500	36.360	55.140
Sociální fond	218.450	625.519	375.700	468.269
Fond provozních prostředků	3.083.207	6.364.036	0	9.447.243
FONDY CELKEM	7.253.522	8.467.197	2.450.652	13.968.772

5. Vývoj stavu majetku a výsledky inventarizace

Ke dni 31. 10. 2012 byla provedena inventarizace majetku, a to prostřednictvím čárového kódu, přičemž bylo shledáno, že účetní evidence souhlasí se skutečností zjištěnou fyzickou inventurou. Stav a vývoj hodnoty majetku na CMTF během roku 2012 je zachycen v následující tabulce:

	stav k 1. 1. 2012	stav k 31. 12. 2012	Změna
DHM (pořizovací cena)	20.598.564,- Kč	20.759.233,- Kč	+ 0,8%
ZP	8.162.919,- Kč	7.880.913,- Kč	- 3,4%
Jiný hmotný majetek (umělecké předměty)	1.358.300,- Kč	1.358.300,- Kč	0%
Ceniny	121.620,- Kč	77.440,- Kč	- 36,3 %
Zásoby	2.036.693,10 Kč	2.407.417,74 Kč	+ 18,2%
Celkem	32.278.096,10 Kč	32.483.303,74 Kč	+ 0,6%

Ze srovnání je patrné, že během roku 2012 došlo k nárůstu hodnoty majetku, a to zejména vlivem nákupů nové výpočetní techniky a růstem zásob z ediční činnosti.

Závěr

Rok 2012 byl příznivější z hlediska způsobu financování ze strany MŠMT, a to zejména díky novému ukazateli RVO, který navýšil disponibilní zdroje CMTF a umožnil navýšení mzdových prostředků u akademických pracovníků.

Dokonce kladný výsledek hospodaření umožnil přesun finančních prostředků do FPP a po letech čerpání z tohoto fondu bylo možné jej navýšit.

V roce 2013 se předpokládá, že bude provedena oprava nádvoří a aktualizace projektové dokumentace k dokončení přestavby budovy Univerzitní 22 a ke zbudování půdní vestavby Na Hradě 5.

Celkové výsledné hospodaření CMTF skončilo účetně s kladným hospodářským výsledkem (ve výši 5 tis. Kč z doplňkové činnosti), přičemž kladný hospodářský výsledek ve zdroji 11, a to ve výši cca 6.364 tis. Kč byl alokován do FPP.

V Olomouci dne 11. 4. 2013

RNDr. Ivana Vlková, Th.D.
děkanka CMTF

Mgr. Ivan Drábek
tajemník CMTF

Výroční zpráva o hospodaření schválena AS CMTF dne 10. 4. 2013

Seznam příloh

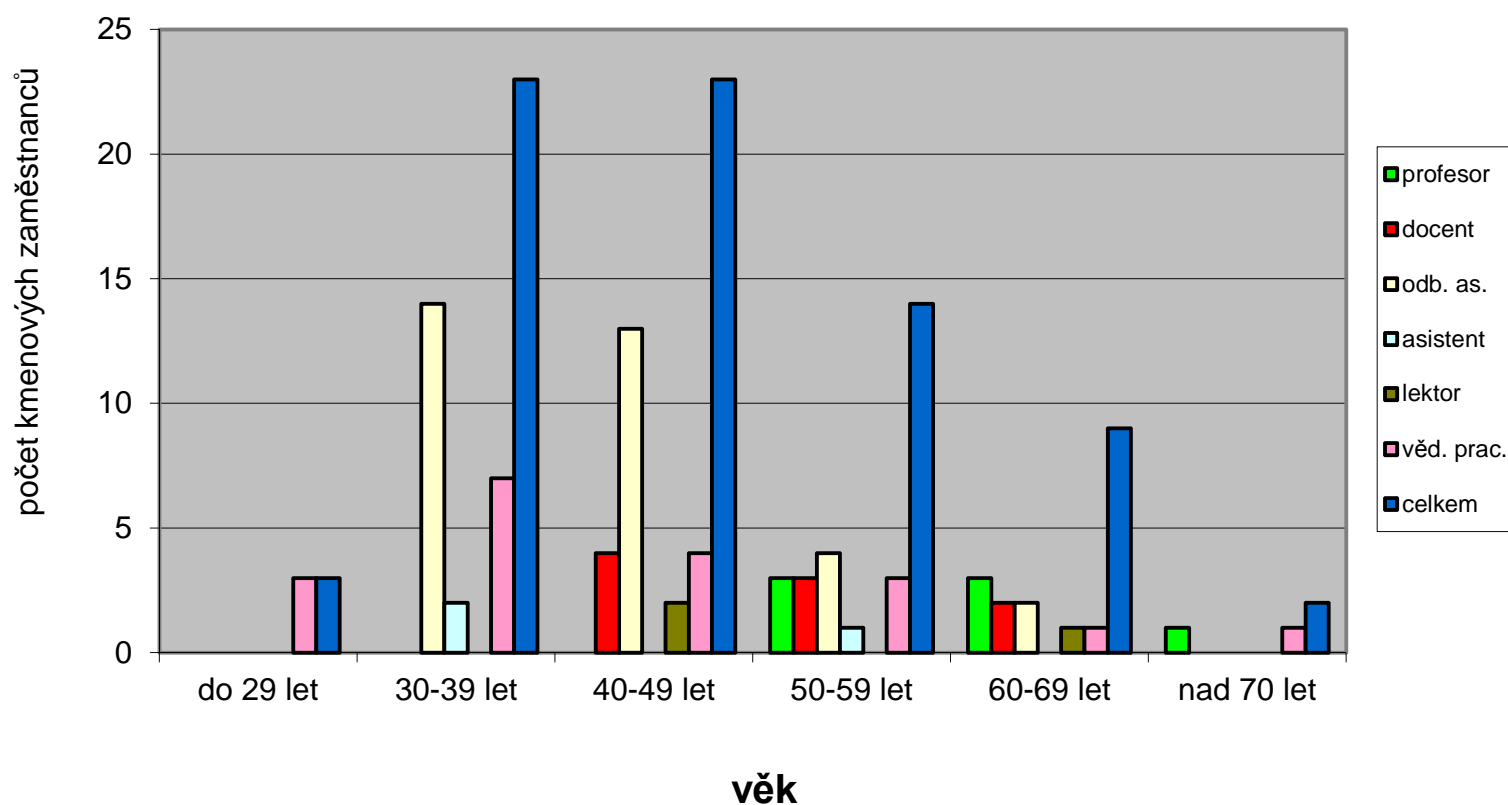
- ◆ **Příloha I:** Personálie: Akademičtí pracovníci
- ◆ **Příloha II:** Výsledek hospodaření CMTF 2012 za zdroje 11, 19, 30 a 90
- ◆ **Příloha III:** Výsledek hospodaření CMTF 2012 za všechny zdroje

Příloha I: Akademičtí pracovníci

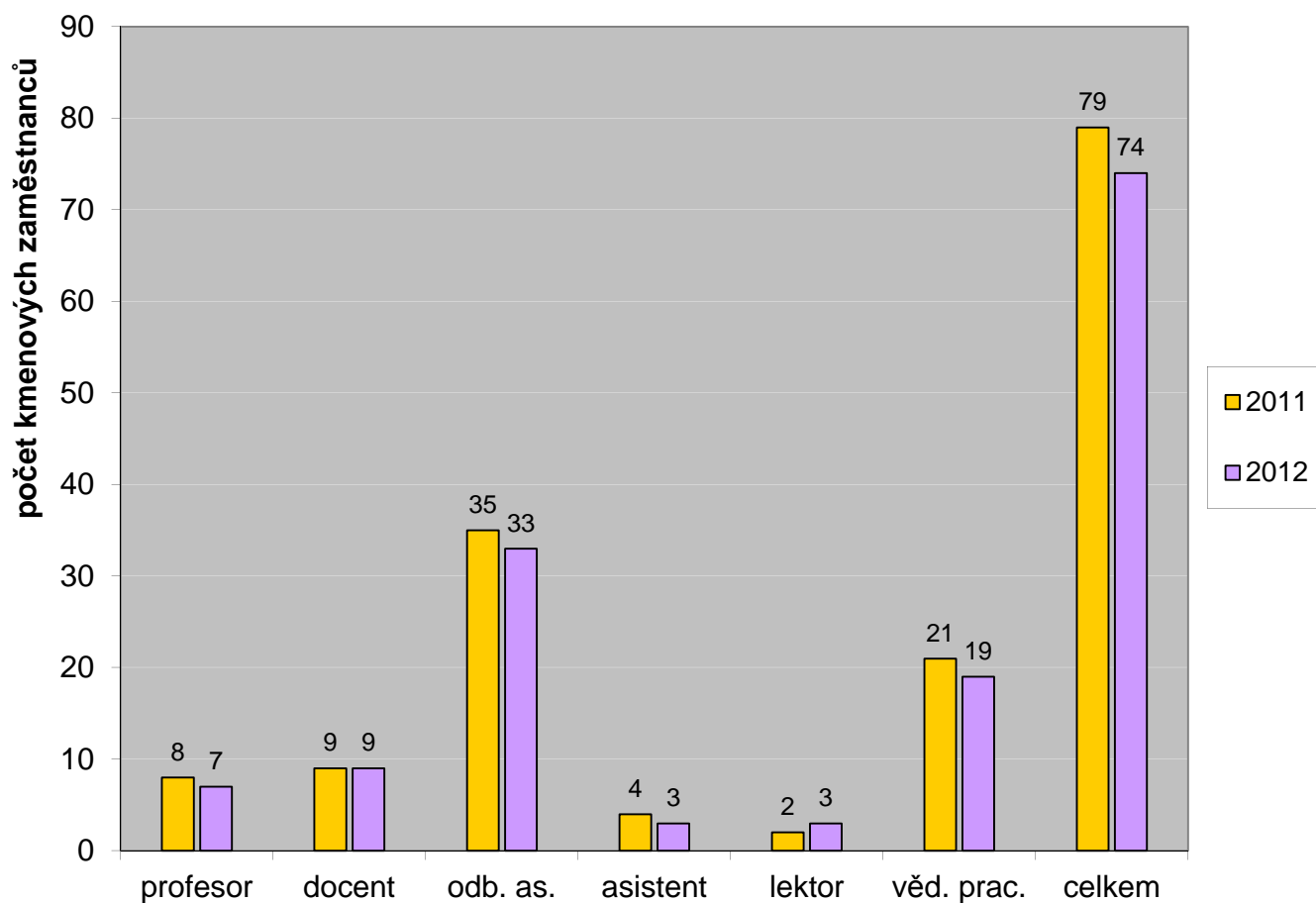
Kvalifikační a věková struktura akademických pracovníků (k 31. 12. 2012)

	profesor	docent	odb. as.	asistent	lektor	věd. prac.	celkem
do 29 let						3	3
30-39 let			14	2		7	23
40-49 let		4	13		2	4	23
50-59 let	3	3	4	1		3	14
60-69 let	3	2	2		1	1	9
nad 70 let	1					1	2
celkem	7	9	33	3	3	19	74

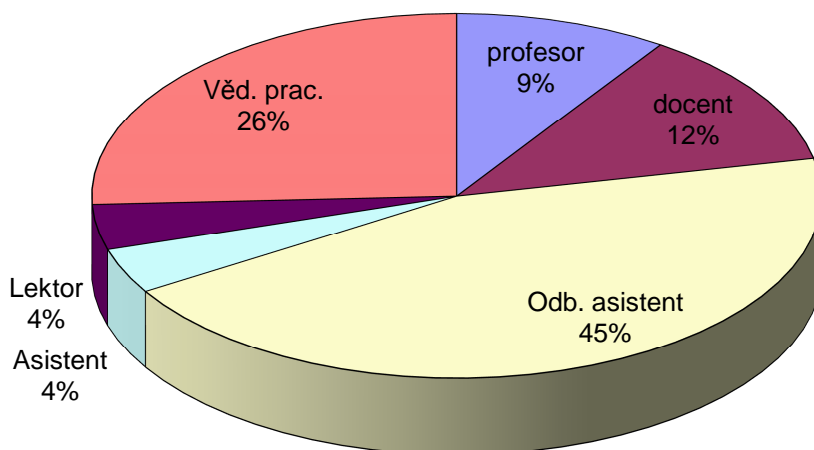
Věková struktura včetně kvalifikace
na CMTF UP r. 2012



Kvalifikační struktura akadem. pracovníků CMTF UP srovnání r. 2012 a 2011



Kvalifikační struktura akadem. pracovníků CMTF UP 2012



Fyzický a přepočtený počet akademických pracovníků za rok 2012

Kategorie prac.	stav k 31.12.2012	prům. přepočt. stav	prům. věk
profesor	7	6,4	61,75
docent	9	8,1	51,00
odborný asistent	33	26,0	41,06
asistent	3	1,3	40,50
lektor	3	1,5	37,00
celkem	55	43,3	45,7
vědečtí	19	17,3	43,38
celkem	74	60,6	45,07

Příloha II:

Výsledek hospodaření CMTF 2012 za zdroje 11, 19, 30 a 90

(Export ze systému SAP)

Nákladové druhy/Zdroje	Skutečnost
501100 Spotřeba materiálu	212 982,74
501101 Spotřeba materiálu - opravy a údržba	224 861,53
501102 Spotřeba materiálu - kancelářské potřeby	20 076,60
501103 Spotřeba materiálu - čisticí prostředky	64 059,09
501105 Spotřeba materiálu - pro výpočetní techn	45 215,08
501112 Spotř.mat.-kanc.potř.-mimo výběr.řízení	3 320,00
501200 Spotřeba materiálu - knihy a časopisy	154 458,55
501500 Spotřeba materiálu - ochranné pomůcky	2 022,00
501974 Spotřeba materiálu - DHM od 3.000,--	1 052 038,00
501984 Spotřeba materiálu - DHM do 3.000,-- OE	2 100,00
501999 Spotřeba materiálu - daňově neuznatelné	5 397,00
502100 Spotřeba elektřiny	433 195,58
502300 Spotřeba plynu	772 916,44
502400 Spotřeba vody	92 091,87
502999 Spotřeba energie - daňově neuznatelné	57 070,44
504100 Prodané zboží	19 182,58
511100 Opravy a udržování	283 123,45
511300 Opravy a udržování - výtahy	26 299,68
511600 Opravy a udržování - hasící přístroje	3 198,00
512100 Cestovné zaměstnanců - tuzemské	24 982,00
512200 Cestovné zaměstnanců - zahraniční	88 809,17
512300 Cestovné - externí pracovníci	70 330,43
513100 Náklady na reprezentaci	46 635,00
518100 Ostatní služby	2 695 734,85
518101 OSlužby - ubytování externích pracovníků	14 273,00
518112 OSlužby - nákl. související s cestovním	8 215,00
518200 Ostatní služby - poštovní poplatky	99 564,85
518201 Ostatní služby - telefonní poplatky	109 872,92
518300 Ostatní služby - nájem	41 826,40
518400 Ostatní služby - přeprava	25 272,00
518500 Ostatní služby - kurzy, školení	8 678,00
518610 Ostatní služby - úklid	148 986,30
518700 Ostatní služby - odvoz odpadu	25 342,74
518710 Ostatní služby - ostraha	25 530,00
518720 Ostatní služby - revize	136 419,98
518983 Ostatní služby - nehmot. maj. do 7.000,-	2 868,00
521100 Tarify a další mzda	11 423 019,00
521101 MN-Proplacená náhrada za dovolenou z min	1 871,00
521110 MN-Náhrady za dovolenou a ostatní	3 092 086,00

521200 Dekretní příplatky	3 449 739,00
521300 Ostatní příplatky	172 260,00
521400 Odměny	1 092 926,00
521500 OON Dohody s pojištěním	231 886,00
521600 OON Dohody bez pojištění, v. soutěž	1 211 044,00
524100 Zákonné zdravotní pojištění	1 764 287,91
524200 Zákonné sociální zabezpečení	4 918 411,82
527100 ZSN příspěvek stravné	415 240,00
527200 Zákonné sociální náklady # preventivní p	1 500,00
527300 Zákon.soc.nákl.-tvorba sociálního fondu	192 319,01
527400 ON - čerpání soc.fond - Odměny k životní	60 000,00
527401 ON - čerpání soc.fond - Penzijní pojiště	130 000,00
527403 ON - čerpání soc.fond - Rehab,zdrav.potř	126 700,00
527404 ON - čerpání soc.fond - Spol.a sport.akc	59 000,00
528200 OSN - MN náhrady za nemoc	18 697,00
528300 OSN - OON za nemoc	1 194,00
531101 Daň silniční - denní	1 700,00
545100 Kurzové ztráty	10 279,17
549100 Jiné ostatní náklady	-3 806,80
549200 Stipendia prospěchová	360 000,00
549202 Stipendia za tvůrčí činnost	1 000,00
549300 Stipendia mimorádná	600 408,00
549600 Stipendia doktorandských programů	601 000,00
549700 Poplatky	9 461,29
549801 Jiné ostatní náklady - Úrazové pojištění	101 400,66
549880 Jiné ostatní náklady-tvorba stip. fondu	1 007 780,00
549881 JON-tvor.stip.fond §58/4 další VŠ	291 792,00
549890 JON - tvorba fondu prov.prostředků	6 364 036,47
549901 JON-neuplat.nárok na odpočet DPH	105 581,31
549995 Jiné ostatní náklady - haléřové vyrovnán	1,48
549996 JON-přeúčt.správní a provozní režie	-1 181 000,00
551100 Odpisy dlouhodobého NM a HM	178 070,00
551101 Odpisy dlouhodobého NM a HM # dotace	150 467,00
582100 Poskytnuté členské příspěvky # nepovinné	20 000,00
Náklady celkem	44 027 300,59
602100 Tržby z prodeje služeb	-26 667,70
602201 Tržby z prodeje služeb - nájem.prostory	-29 133,30
602300 Tržby z prodeje služeb - CZV § 60	-142 350,00
602301 Tržby z prod.služeb - popl.přijímací říz	-640 617,50
602303 Tržby z prod.služeb - ostatní kurzy	-8 075,89
602304 Tržby z prod.služeb - konference	-16 000,00
604100 Tržby za prodané zboží	-447 710,17
613100 Změna stavu zásob výrobků	-241 890,32
645100 Kurzové zisky	-7,70
648200 Zúčtování sociálního fondu	-375 700,00

648700 Zúčtování fondu účelově určených prostř.	-36 360,00
648800 Zúčtování stipendijního fondu	-960 408,00
649100 Jiné ost. výnosy	-100 797,40
649500 Jiné ost. výnosy # manka a škody	-20 037,00
649551 Jiné ost. výnosy # odpisy z dotací	-150 467,00
649880 Jiné ost. výnosy-tvorba stip.fondu §58/3	-1 007 780,00
649881 Jiné ost. výnosy-tvorba stip.fondu §58/4	-291 792,00
691110 Provozní dotace #VaV MŠMT	-9 528 000,00
692100 Příspěvek-studijní programy-ukazatel A,B	-29 554 736,00
692101 Příspěvek - stipendia - ukazatel C	-601 000,00
Výnosy CMTF	-44 179 529,98
710100 Vnitronáklady - autodoprava	8 453,30
710300 Vnitronáklady - stravování - závodní	33 425,00
710330 Vnitronáklady - ubytovací služby	573,69
710400 Vnitronáklady - skripta, publikace	86 567,00
710900 Vnitronáklady - ostatní služby	31 195,40
720900 Vnitrovýnosy - ostatní služby	-13 000,00
Vnitro celkem	147 214,39
CELKEM	-5 015,00

Příloha III: Výsledek hospodaření CMTF 2012 za všechny zdroje

(Export ze systému SAP)

Nákladové druhy/Zdroje	Skutečnost
501100 Spotřeba materiálu	370 529,80
501101 Spotřeba materiálu - opravy a údržba	224 861,53
501102 Spotřeba materiálu - kancelářské potřeby	49 845,34
501103 Spotřeba materiálu - čisticí prostředky	64 059,09
501105 Spotřeba materiálu - pro výpočetní techn	45 774,08
501112 Spotř.mat.-kanc.potř.-mimo výběr.řízení	3 320,00
501200 Spotřeba materiálu - knihy a časopisy	854 841,64
501500 Spotřeba materiálu - ochranné pomůcky	2 022,00
501974 Spotřeba materiálu - DHM od 3.000,--	1 269 527,00
501984 Spotřeba materiálu - DHM do 3.000,-- OE	2 100,00
501999 Spotřeba materiálu - daňově neuznatelné	5 397,00
502100 Spotřeba elektřiny	433 195,58
502300 Spotřeba plynu	772 916,44
502400 Spotřeba vody	92 091,87
502999 Spotřeba energie - daňově neuznatelné	57 070,44
504100 Prodané zboží	19 182,58
511100 Opravy a udržování	283 123,45
511300 Opravy a udržování - výtahy	26 299,68
511600 Opravy a udržování - hasící přístroje	3 198,00
512100 Cestovné zaměstnanců - tuzemské	139 678,00
512200 Cestovné zaměstnanců - zahraniční	1 172 134,79
512300 Cestovné - externí pracovníci	74 438,59
513100 Náklady na reprezentaci	48 511,00
518100 Ostatní služby	3 388 111,37
518101 OSlužby - ubytování externích pracovníků	20 213,00
518102 Ostatní služby - ubytování a stravování	4 317,00
518112 OSlužby - nákl. související s cestovním	13 977,00
518200 Ostatní služby - poštovní poplatky	103 427,85
518201 Ostatní služby - telefonní poplatky	113 381,92
518300 Ostatní služby - nájem	41 826,40
518400 Ostatní služby - přeprava	25 272,00
518500 Ostatní služby - kurzy, školení	33 917,20
518610 Ostatní služby - úklid	148 986,30
518700 Ostatní služby - odvoz odpadu	25 342,74
518710 Ostatní služby - ostraha	25 530,00
518720 Ostatní služby - revize	136 419,98
518801 OS-reklama a propagace (inzerce, WWW str	7 374,00
518983 Ostatní služby - nehmot. maj. do 7.000,-	2 868,00
521100 Tarify a další mzda	14 455 562,00
521101 MN-Proplacená náhrada za dovolenou z min	1 871,00

521110 MN-Náhrady za dovolenou a ostatní	4 118 032,00
521200 Dekretní příplatky	4 859 939,00
521300 Ostatní příplatky	172 260,00
521400 Odměny	1 873 515,00
521500 OON Dohody s pojištěním	234 386,00
521600 OON Dohody bez pojištění, v. soutěž	1 322 844,00
524100 Zákonné zdravotní pojištění	2 297 731,54
524200 Zákonné sociální zabezpečení	6 388 896,35
527100 ZSN příspěvek stravné	415 240,00
527200 Zákonné sociální náklady # preventivní p	1 500,00
527300 Zákon.soc.nákl.-tvorba sociálního fondu	225 518,54
527400 ON - čerpání soc.fond - Odměny k životní	60 000,00
527401 ON - čerpání soc.fond - Penzijní pojiště	130 000,00
527403 ON - čerpání soc.fond - Rehab,zdrav.potř	126 700,00
527404 ON - čerpání soc.fond - Spol.a sport.akc	59 000,00
528200 OSN - MN náhrady za nemoc	19 226,00
528300 OSN - OON za nemoc	1 194,00
531101 Daň silniční - denní	3 325,00
545100 Kurzové ztráty	11 339,19
549100 Jiné ostatní náklady	-3 806,80
549200 Stipendia prospěchová	360 000,00
549201 Stipendia za tvůrčí výsledky	3 000,00
549202 Stipendia za tvůrčí činnost	381 070,00
549300 Stipendia mimorádná	600 408,00
549600 Stipendia doktorandských programů	601 000,00
549700 Poplatky	9 513,69
549801 Jiné ostatní náklady - Úrazové pojištění	112 456,80
549880 Jiné ostatní náklady-tvorba stip. fondu	1 007 780,00
549881 JON-tvor.stip.fond §58/4 další VŠ	291 792,00
549890 JON - tvorba fondu prov.prostředků	6 364 036,47
549901 JON-neuplat.nárok na odpočet DPH	105 581,31
549995 Jiné ostatní náklady - haléřové vyrovnán	0,88
551100 Odpisy dlouhodobého NM a HM	178 070,00
551101 Odpisy dlouhodobého NM a HM # dotace	150 467,00
582100 Poskytnuté členské příspěvky # nepovinné	20 000,00
Náklady celkem	57 064 531,63
602100 Tržby z prodeje služeb	-26 667,70
602201 Tržby z prodeje služeb - nájem.prostory	-29 133,30
602300 Tržby z prodeje služeb - CZV § 60	-142 350,00
602301 Tržby z prod.služeb - popl.přijímací říz	-640 617,50
602303 Tržby z prod.služeb - ostatní kurzy	-8 075,89
602304 Tržby z prod.služeb - konference	-16 000,00
604100 Tržby za prodané zboží	-447 710,17
613100 Změna stavu zásob výrobků	-241 890,32
644100 Úroky nezdaněné # bankovní účty	-94,00

645100 Kurzové zisky	-13,03
648200 Zúčtování sociálního fondu	-375 700,00
648700 Zúčtování fondu účelově určených prostř.	-36 360,00
648800 Zúčtování stipendijního fondu	-960 408,00
649100 Jiné ost. výnosy	-100 797,40
649500 Jiné ost. výnosy # manka a škody	-20 037,00
649551 Jiné ost. výnosy # odpisy z dotací	-150 467,00
649880 Jiné ost. výnosy-tvorba stip.fondu §58/3	-1 007 780,00
649881 Jiné ost. výnosy-tvorba stip.fondu §58/4	-291 792,00
649900 Jiné ostatní výnosy - spoluřešitelé	-5 657 016,00
691102 Provozní dotace-ukazatel D-AKTION,CEEPUS	-9 572,00
691104 Provozní dotace -FRVŠ uk. G	-167 000,00
691110 Provozní dotace #VaV MŠMT	-11 604 000,00
691210 Provozní dotace # V a V ostatní resorty	-727 000,00
691410 Provozní dotace - Evropské fondy	-4 643 747,31
692100 Příspěvek-studijní programy-ukazatel A,B	-29 554 736,00
692101 Příspěvek - stipendia - ukazatel C	-601 000,00
Výnosy CMTF	-57 459 964,62
710100 Vnitronáklady - autodoprava	12 793,30
710300 Vnitronáklady - stravování - závodní	33 425,00
710330 Vnitronáklady - ubytovací služby	573,69
710400 Vnitronáklady - skripta, publikace	168 855,00
710401 Vnitronáklady - předtisk.přípr. publikac	84 000,00
710900 Vnitronáklady - ostatní služby	103 771,00
720900 Vnitrovýnosy - ostatní služby	-13 000,00
Vnitro celkem	390 417,99
CELKEM	-5 015,00